

ため池 避難地区 ため池ハザードマップ

～松野ダム～



可児川防災ため池組合 〒509-0203 可児市下恵土5166-1 62-1230
(可児市総合会館分室)
瑞浪市役所 〒509-6195 瑞浪市上平町1-1 0572-68-2111
御嵩町役場 〒505-0192 可児郡御嵩町御嵩1239-1 67-2111
可児市役所 〒509-0292 可児市広見1-1 62-1111

松野ダムの役割

松野ダムは、愛知用水の補助ため池として、農地のかんがいを行い、さらに、可児川の洪水を調整・抑制するために造られた貯水池です。貯えられた水は、農業用水に利用されていますが、渇水時には可児川の流水の確保にも役立っています。夏季には、台風などによる豪雨を一時的に溜め込むことにより、可児川への流出量を調整して、人命・住宅・農地・道路などを洪水から守っています。このように、河川の美しい景観や親水空間を提供するとともに、水辺の生物の多様性を支える重要な役割を果たすなど、多面的機能を有した地域の大切な施設となっています。

松野ダムの規模



松野ダムハザードマップの解説

- 堤体の決壊から5分以内に兎岩公園旅館街に氾濫水が拡がり、その水深は、非常に深い。
- 10分後に氾濫水が美佐野地区に達し、平野部に拡がります。
- その後、氾濫水が東海環状自動車道に達するまで、可児川から約400mの範囲で浸水区域が拡がり、その水深は、2.0m以上の範囲も見られます。
- 50分～60分の間に東海環状自動車道に達します。浸水区域の東海環状自動車道部分は盛土になっていますが、西側にも浸水区域は拡がります。しかし、東側の水深が1.5m程度であるのに対し、西側では0.5m未満となっていることから、東海環状自動車道の盛土は、浸水区域の拡がりを抑える効果があると言えます。
- それ以降は、概ね河道に沿って氾濫水が流下し、浸水区域は限られた範囲となります。

浸水区域の表記は、経過時間に伴う範囲を表記し、到達時間を指しています。

浸水区域を想定するための仮定条件

- 堤体決壊条件
 - 本ハザードマップは、ため池の堤体が満水時に決壊した場合の浸水状況を記載しています。
 - 堤体の決壊は瞬時に起こると仮定し、解析を行っています。
- 松野ダムの堤体決壊時の最大流出量と流出継続時間
 - 堤体が決壊した時の最大流出量は、2,136 m³/s、決壊からの流出継続時間は、52分を想定しています。
- 浸水区域の仮定
 - 浸水区域は、流下する地域の地形条件に堤体決壊時の最大流出量と流出継続時間を与え、降雨量はゼロとしてシミュレーションにより求めたものです。
 - 大雨による決壊の場合には、この浸水区域に加え、降雨および河川の水量が加わってきますので、浸水区域がさらに拡がる可能性があります。

地震及び豪雨による堤体の決壊

地震および豪雨により堤体が決壊する被災形態、及びその被災メカニズムは下記のことが想定されています。

堤体の異常に気がいたら、防災関係機関などに緊急連絡するとともに、浸水想定区域の外に退避するようにしてください。

地震により堤体が決壊		豪雨により堤体が決壊	
被災形態	被災のメカニズム	被災形態	被災のメカニズム
<クラック> 	堤体の頂部などにクラック(亀裂)が発生する場合があります。堤体の上下流方向に生じるクラック(亀裂)は水みちとなる場合があり、特に注意が必要です。	<浸透破壊> 	堤体内部が劣化して、水を遮る機能が低下し、貯水位が上昇したときに堤体中の水圧も上昇して強度が低下し、破損する場合があります。また、堤体内に上流から下流に向かう水みちが発生し、破損する場合があります。
<沈下> 	堤体の形状をほぼ保ち、クラック(亀裂)などを伴いながら堤体が沈下する場合があります。多くは軟らかい地盤で発生しています。	<すべり破壊> 	貯留した水と降雨が堤体内部に浸透して、堤体内部の水分量が増加し、堤体の法面部の強度が低下することによって、法面部ですべりが発生し破壊する場合があります。
<斜面崩壊> 	堤体法面の上部が沈下し、下部ははらんで変形が生じる場合があります。	<斜面すべり> 	地震動により堤体の法面にすべりが発生する場合があります。
<崩壊> 	堤体や地盤が大きく変化し、崩壊する場合があります。決壊に至ることが多く、堤体や基礎地盤の液状化によるものと考えられます。	<越流破壊> 	豪雨により、貯水位が急激に上昇し、堤体を超えて流れ出し、下流傾斜を流下することによって、破壊する場合があります。また、貯水位の上昇により、堤体内の水圧も上昇し、強度が低下して破壊する場合があります。



洪水は、地震の後にもやって来る!

強い地震により、ため池の堤体が決壊し、洪水となって襲ってくるかもしれません。大きなため池の下流では、雨が降っていても避難しましょう。ほかにも、大雨でため池の堤体が決壊することもあるかもしれません。

日頃からの準備はできていますか

住み慣れた家でも、いざ避難しようとする、慌ててしまいがちです。いざという時に慌てないためにも、避難方法や避難経路、避難場所を家族みんなで話し合っておきましょう。



また、非常持ち出し用品、服、履物など、いつも取り出しやすい一定の場所に保管し、保存期間や季節によって交換、補充しておきましょう。

携帯電話に登録しておく緊急時にメールが届きます

可児市	kani@sugumail.com に空メール
御嵩町	t-mitake@sg-m.jp に空メール
瑞浪市	regl@gz.city.mizunami.gifu.jp に空メール

緊急時の連絡先

名称	電話番号	名称	電話番号
可児川防災ため池組合	62-1230	警察署(可児警察署)	61-0110
可児市役所	62-1111	警察署(御嵩警部交番)	67-2000
御嵩町役場	67-2111	消防署(南消防署)	62-0119
瑞浪市役所	0572-68-2111	消防署(御嵩分署)	67-1818

教えてください

ため池の決壊は、非常に危険で、下流域におられる方の人命にも関わる場合があります。ため池の異常や堤体からの水漏れ、決壊などに気づかれたときは、上記の連絡先に、一報をお願いします。



あなたの一報がみんなを救う

各種情報(インターネット・ホームページなど)

関連情報	発信元	アドレス等
防災情報	可児市役所	http://www.city.kani.lg.jp/
	御嵩町役場	http://www.town.mitake.gifu.jp/
	瑞浪市役所	http://www.city.mizunami.gifu.jp/
気象情報	気象庁	http://www.jma.go.jp/jma
詳細気象レーダー	国土交通省	http://www.river.go.jp/xbandrader
河川水位情報		http://www.river.go.jp
交通情報	岐阜県	http://douro.pref.gifu.lg.jp/Road_Maintenance/kisei.asp
ケーブルテレビ	CTKケーブルテレビ可児	
ラジオ	FMビビ(76.3Mhz) FMらら(76.8Mhz)	

我が家はだいじょうぶ?



どんな時に避難するの

立ってられない大きな地震のとき

松野ダムに近い地区では、揺れが収まった直後(あるいは、揺れが長く継続するような場合には揺れている最中)に氾濫水が到達する場合があります。立ってられないような強い揺れを受けた場合には、できる限り早く浸水想定区域の外に退避しましょう。また、松野ダムより離れた地区でも、急のために浸水想定区域の外に退避するようにしましょう。

前が白くなるような大雨が続いたとき

強い雨が降っている場合には、河川の増水に加えて、ため池の堤体決壊による氾濫水も念頭において、あらかじめ浸水想定区域の外の高い場所に退避するようにしてください。

避難勧告や避難指示を受けたら、速やかに避難してください

松野ダムに近い地区では、堤体の決壊が起きると氾濫水がすぐに到達します。そのため、避難情報が発令されてから行動しては、安全に避難できないことが想定されますので、決壊前に退避しておくことが重要なポイントとなります。

* 防災無線を聞き逃しても、専用電話で聞き直せます。
(Tel 0574-62-1548 可児市)
(Tel 0572-68-1927 瑞浪市)

避難するときの注意事項

命を守るための避難は、必ずしも避難所へ行くことではありません。浸水想定区域の外へ退避して、難をやり過ごすことが重要です。

- 避難するときは丈夫な靴、動きやすい服装で、安全な経路を歩いて徒歩で避難する。<車やオートバイは厳禁>
- 洪水は、浅くても危険です。無理に流れのある場所には入らない。
- 火の元(ガスコンロ、たばこ、ストーブ等)を確認、消火する。
- 外出中の家族がいる場合は、伝言メモを残しておく。



指定避難所一覧表

第1次避難所

名称	住所	電話番号
<御嵩町>		
上之郷公民館	中切874-4	67-0017
御嵩公民館	御嵩626-1	67-0507
中公民館	中2171-1	67-6841
伏見公民館	伏見990	67-0502
<可児市>		
広見東公民館	瀬田1736	62-4063
中東土公民館	中恵土1896-1	62-8722
広見公民館ゆとりピア	広見七丁目77	62-2101
下恵土公民館	下恵土1673	63-4751
土田公民館	土田2352-2	25-2217

その他避難所

名称	電話番号	名称	電話番号
<御嵩町>		<可児市>	
上之郷小学校	67-1338	老人憩いの家	67-2477
上之郷中学校	67-0431	中保保育園	67-2324
上之郷保育園	67-2322	中児童館	67-0400
御嵩保育園	67-2323	ぼっぼかん	67-5221
東濃高等学校	67-2136	共和中学校	67-2105
向陽中学校	67-1331	伏見児童館	67-3625
御嵩小学校	67-1191	東濃実業高等学校	67-0504
みたけ会館	67-2558	伏見小学校	67-0530
御嵩町B&G 海洋センター	67-5196	伏見保育園	67-2325
		名城大学都市情報学部	69-0100
		土田小学校	25-2652

避難した後で

災害伝言ダイヤル 171

伝言を登録: 171 → 1 → 被災者の電話番号 → 伝言の録音

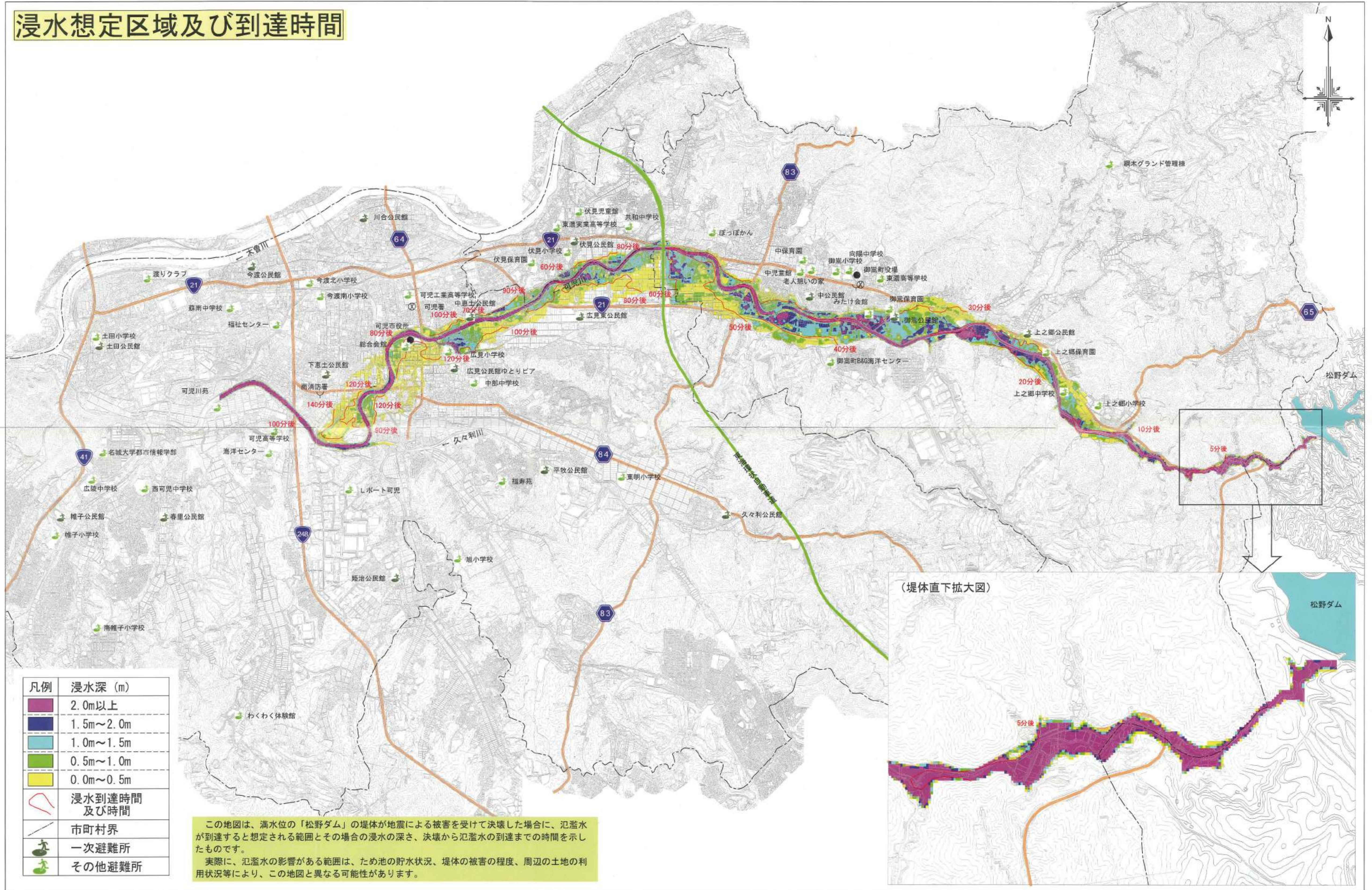
NTT 無料

伝言を聞く: 171 → 2 → 被災者の電話番号 → 伝言の再生

- 携帯電話会社でも、大きな災害時には災害用伝言板を開設しています。伝言は他社の携帯電話やパソコンからも確認することができますので、あらかじめサービス内容を確認しておきましょう。(例)ドコモ:災害用音声お届けサービス
- 災害救助法が適用される規模の災害時には、公衆電話(緊急通報ボタン付)から、緊急ボタンを押して、無料で通話することができます。

松野ダムハザードマップ

浸水想定区域及び到達時間



<ため池管理者>
 可児川防災ため池組合
 〒509-0203
 可児市下恵土5166-1 (可児市総合会館分室)
 TEL 0574-62-1230

<関係市町>
 瑞浪市役所
 〒509-6195
 瑞浪市上平町1-1
 TEL 0572-68-2111 (代)

御嵩町役場
 〒505-0192
 可児郡御嵩町御嵩1239番地1
 TEL 0574-67-2111 (代)

可児市役所
 〒509-0292
 可児市広見一丁目1番地
 TEL 0574-62-1111 (代)

この地図は、ため池耐震診断調査に基づき岐阜県が作成したものです。
 岐阜県可児農林事務所
 〒505-8508
 美濃加茂市古井町下古井2610-1 可児総合庁舎3F
 TEL 0574-25-3111 (代)

ため池 避難地図 ハザードマップ

～前沢ダム～



可児川防災等ため池組合 〒509-0203 可児市下恵土5166-1 62-1230
(可児市総合会館分室)
御嵩町役場 〒505-0192 可児郡御嵩町御嵩1239-1 67-2111
可児市役所 〒509-0292 可児市広見1-1 62-1111

前沢ダムの役割

前沢ダムは、御嵩町および、可児市内の農地のかんがいをするために造られた貯水池です。
貯えられた水は、農業用水に利用されていますが、渇水時には可児川の流水の確保にも役立っています。
夏季には、台風などによる豪雨を一時的に溜め込むことにより、可児川への流出量を調整して、人命・住宅・農地・道路などを洪水から守っています。
このように、河川の美しい景観や親水空間を提供するとともに、水辺の生物の多様性を支える重要な役割を果たすなど、多面的機能を有した地域の大切な施設となっています。

前沢ダムの規模



前沢ダムハザードマップの解説

- 堤体の決壊から5分以内に津橋地区に氾濫水が達し、浸水深が2.0m程度になります。
- 10分後に美佐野地区に達し、氾濫水が広がります。
- その後、氾濫水が東海環状自動車道に達するまで、可児川から約250mの範囲で浸水区域が広がり、その水深は2.0m以上の範囲も見られます。
- 60分～80分の間に東海環状自動車道に達します。浸水区域の東海環状自動車道部分は盛土になっていますが、西側にも浸水区域は広がります。しかし、東側の水深が1.5m程度であるのに対し、西側では0.5m未満となっていることから、東海環状自動車道の盛土は浸水区域の広がりを抑える効果があると言えます。
- それ以降は、概ね河道に沿って氾濫水が流下し、浸水区域は限られた範囲となります。

浸水区域の表記は、経過時間に伴う範囲を表し、到達時間を示しています。

浸水区域を想定するための仮定条件

- 堤体決壊条件
 - 本ハザードマップは、ため池の堤体が満水時に決壊した場合の浸水状況を記載しています。
 - 堤体の決壊は瞬時に起こると仮定し、解析を行っています。
- 前沢ダムの堤体決壊時の最大流出量と流出継続時間
 - 堤体が決壊した時の最大流出量は、2,014 m³/s、決壊からの流出継続時間は、34分を想定しています。
- 浸水区域の仮定
 - 浸水区域は、流下する地域の地形条件に堤体決壊時の最大流出量と流出継続時間を与え、降雨量はゼロとしてシミュレーションにより求めたものです。
 - 大雨による決壊の場合には、この浸水区域に加え、降雨および河川の水量が加わってきますので、浸水区域がさらに広がる可能性があります。

地震及び豪雨による堤体の決壊

地震および豪雨により堤体が決壊する被災形態、及びその被災メカニズムは下記のこと想定されています。

堤体の異常に気がついたら、防災関係機関などに緊急連絡するとともに、浸水想定区域の外に退避するようにしてください。

地震により堤体が決壊		豪雨により堤体が決壊	
被災形態	被災のメカニズム	被災形態	被災のメカニズム
<クラック> 	堤体の頂部などにクラック（亀裂）が発生する場合があります。堤体の上下流方向に生じるクラック（亀裂）は水もれとなることがあり、特に注意が必要です。	<浸透破壊> 	堤体内部が劣化して、水を遮る機能が低下し、貯水位が上昇したときに堤体中の水圧も上昇して強度が低下し、破損する場合があります。また、堤体内に上流から下流に向かう水みちが発生し、破損する場合があります。
<沈下> 	堤体の形状をほぼ保ち、クラック（亀裂）などを伴いながら堤体が沈下する場合があります。多くは軟らかい地盤で発生しています。	<すべり破壊> 	貯留した水と降雨が堤体の中に浸透して、堤体内部の水分量が増加し、堤体の法面部の強度が低下することによって、法面部ですべりが発生し破損する場合があります。
<斜面崩壊> 	堤体法面の上部が沈下し、下部がはらんで変形が生じる場合があります。	<貯水からの浸透> 	
<斜面すべり> 	地震動により堤体の法面にすべりが発生する場合があります。	<越流破壊> 	豪雨により、貯水位が急激に上昇し、堤体を越えて流れ出し、下流傾斜を流下することによって、破損する場合があります。また、貯水位の上昇により、堤体内の水圧も上昇し、強度が低下して破損する場合があります。
<崩壊> 	堤体や地盤が大きく変化し、崩壊する場合があります。決壊に至ることが多く、堤体や基礎地盤の液状化によるものと考えられます。	<越流浸食> 	

緊急時の連絡先

名称	電話番号	名称	電話番号
可児川防災等ため池組合	62-1230	警察署（可児警察署）	61-0110
可児市役所	62-1111	警察署（御嵩警部交番）	67-2000
御嵩町役場	67-2111	消防署（南消防署）	62-0119
		消防署（御嵩分署）	67-1818

教えてください

ため池の決壊は、非常に危険で、下流域におられる方の人命にも関わる場合があります。ため池の異常や堤体からの水漏れ、決壊などに気づかれたときは、上記の連絡先に、一報をお願いします。



あなたの一報がみんなを救う

各種情報（インターネット・ホームページなど）

関連情報	発信元	アドレス等
防災情報	可児市役所	http://www.city.kani.lg.jp/
	御嵩町役場	http://www.town.mitake.gifu.jp/
気象情報	気象庁	http://www.jma.go.jp/jma
詳細気象レーダー	国土交通省	http://www.river.go.jp/xbandrader
河川水位情報	国土交通省	http://www.river.go.jp
交通情報	岐阜県	http://douro.pref.gifu.lg.jp/Road_Maintenance/kisei.asp
ケーブルテレビ	CTKケーブルテレビ可児	
ラジオ	FMビビ（76.3Mhz） FMらら（76.8Mhz）	

我が家はだいじょうぶ？



どんな時に避難するの

立ってられない大きな地震のとき

前沢ダムに近い地区では、揺れが収まった直後（あるいは、揺れが長く継続するような場合には揺れている最中）に氾濫水が到達する場合があります。立ってられないような強い揺れを受けた場合には、できる限り早く浸水想定区域の外に退避しましょう。

また、前沢ダムより離れた地区でも、急のために浸水想定区域の外に退避するようにしましょう。

前が白くなるような大雨が続いたとき

強い雨が降っている場合には、河川の増水に加えて、ため池の堤体決壊による氾濫水も念頭において、あらかじめ浸水想定区域の外の高い場所に退避するようにしてください。

避難勧告や避難指示を受けたら、速やかに避難してください

前沢ダムに近い地区では、堤体の決壊が起きると氾濫水がすぐに到達します。そのため、避難情報が発令されてから行動しては、安全に避難できないことが想定されますので、決壊前に退避しておくことが重要なポイントとなります。
* 防災無線を聞き逃しても、専用電話で聞き直せます。（TEL 62-1548 可児市）

避難するときの注意事項

命を守るための避難は、必ずしも避難所へ行くことではありません。浸水想定区域の外へ退避して、難をやり過ごすことが重要です。

- 避難するときは丈夫な靴、動きやすい服装で、安全な経路を歩いて徒歩で避難する。（車やオートバイは厳禁）
- 洪水は、浅くても危険です。無理に流れのある場所には入らない。
- 火の元（ガスコンロ、たばこ、ストーブ等）を確認、消火する。
- 外出中の家族がいる場合は、伝言メモ等を残しておく。



指定避難所一覧表

第1次避難所

名称	住所	電話番号
<御嵩町>		
上之郷公民館	中切874-4	67-0017
御嵩公民館	御嵩026-1	67-0507
中公民館	中2171-1	67-4841
伏見公民館	伏見900	67-0502
<可児市>		
広見東公民館	瀬田1736	62-4063
中恵土公民館	中恵土1896-1	62-8722
広見公民館ゆとりピア	広見七丁目77	62-2101
下恵土公民館	下恵土1673	62-4751
土田公民館	土田2352-2	25-2217

その他避難所

名称	電話番号	名称	電話番号	名称	電話番号
<御嵩町>				<可児市>	
上之郷小学校	67-1338	老人憩いの家	67-2477	広見小学校	62-1551
上之郷中学校	67-0431	中保児童館	67-2324	中部中学校	62-1161
上之郷保育園	67-2322	中児童館	67-0400	可児市総合会館	62-1111
御嵩保育園	67-2323	ぼっぼかん	67-5221	可児工業高等学校	62-1185
東濃高等学校	67-2136	共和中学校	67-2195	可児高等学校	62-1000
南陽中学校	67-1351	伏見児童館	67-3625	海津センター	62-8603
御嵩小学校	67-1191	東濃実業高等学校	67-0504	可児川苑	61-0248
みたけ会館	67-2568	伏見小学校	67-0530	名城大学御前	情報学部 69-0100
御嵩町B&G 海洋センター	67-5196	伏見保育園	67-2325	土田小学校	25-2652

避難した後で

災害伝言ダイヤル 171

伝言を登録
171 → 1 → 被災者の電話番号 → 伝言の録音

NTT 無料

伝言を聞く
171 → 2 → 被災者の電話番号 → 伝言の再生

- 携帯電話会社でも、大きな災害時には災害用伝言板を開設しています。伝言は他社の携帯電話やパソコンからも確認することができますので、あらかじめサービス内容を確認しておきましょう。（例）（ドコモ：災害用音声お届けサービス）
- 災害救助法が適用される規模の災害時には、公衆電話（緊急通報ボタン付）から、緊急ボタンを押して、無料で通話することができます。



洪水は、地震の後にもやって来る!



強い地震により、ため池の堤体が決壊し、洪水となって襲ってくるかもしれません。大きなため池の下流では、雨が降っていても避難しましょう。ほかにも、大雨でため池の堤体が決壊することもあるかもしれません。

日頃からの準備はできていますか

住み慣れた家でも、いざ避難しようとするとき、慌ててしまいがちです。いざという時に慌てないためにも、避難方法や避難経路、避難場所を家族みんなで話し合っておきましょう。



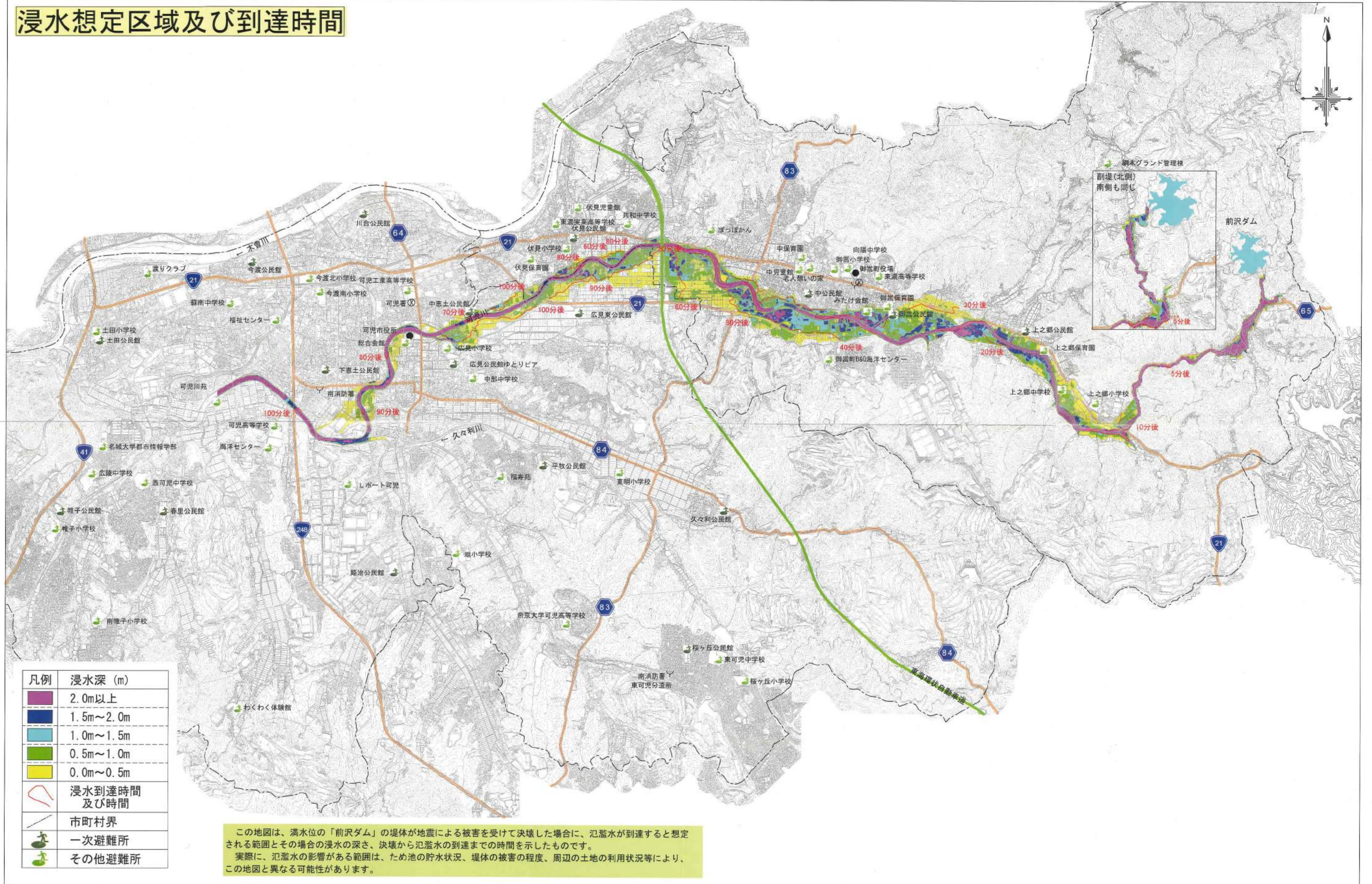
また、非常持ち出し用品、服、履物など、いつも取り出しやすい一定の場所に保管し、保存期間や季節によって交換、補充しておきましょう。

携帯電話に登録しておく緊急時にメールが届きます

可児市	kani@sugumail.com	に空メール
御嵩町	t-mitake@sug-m.jp	に空メール

前沢ダムハザードマップ

浸水想定区域及び到達時間



<ため池管理者>
 可児川防災等ため池組合
 〒509-0203
 可児市下志土5166-1 (可児市総合会館分室)
 TEL 0574-62-1230

<関係市町>
 御嵩町役場
 〒505-0192
 可児郡御嵩町御嵩1239番地1
 TEL 0574-67-2111 (代)

可児市役所
 〒509-0292
 可児市広見一丁目1番地
 TEL 0574-62-1111 (代)

この地図は、ため池耐震診断調査に基づき岐阜県が作成したものです。
 岐阜県可茂農林事務所
 〒505-8508
 美濃加茂市古井町下古井2610-1 可茂総合庁舎3F
 TEL 0574-25-3111 (代)

ため池 避難地図 ため池 ハザードマップ

～谷山ため池～



可児川防災等ため池組合 〒509-0203 可児市下恵土5166-1 62-1230
(可児市総合会館分室)
御嵩町役場 〒505-0192 可児郡御嵩町御嵩1239-1 67-2111

谷山ため池の役割

谷山ため池は、御嵩町市内の農地のかんがい、および、可児川の洪水を調整・抑制するために造られた貯水池です。貯えられた水は、農業用水に利用されていますが、渇水時には可児川の流水の確保にも役立っています。夏季には、台風などによる豪雨を一時的に溜め込むことにより、可児川への流出量を調整して、人命・住宅・農地・道路などを洪水から守っています。このように、河川の美しい景観や親水空間を提供するとともに、水辺の生物の多様性を支える重要な役割を果たすなど、多面的機能を有した地域の大切な施設となっています。

谷山ため池の規模

堤高	▽満水位	▽制限水位
ため池		
堤体		
総貯水量	267,700 m ³	
堤高	18.0 m	
堤長	62.0 m	
集水面積	2.16 km ²	
所在地	御嵩町御嵩	



谷山ため池ハザードマップの解説

- (1) 堤体決壊より3分後には、御嵩町役場、向陽中学校に氾濫水が到達します。浸水深は1.0m程度となります。
- (2) 旧国道21号を横断した後、住宅地で広範囲に0.5m未満の浸水区域が広がります。5分後には可児川へ到達します。
- (3) 20分後には、みたけ幼稚園付近で可児川が氾濫を起こします。その間、旧国道21号と可児川間の住宅地の浸水区域は拡大していきます。
- (4) 30分～1時間の間に可児川沿いの氾濫は収束します。住宅地の氾濫水は、地形が緩やかなため、行き場を失い、湛水するような状況となります。このような湛水状態は、随時減勢していくと考えられます。

浸水区域の表記は、経過時間に伴う範囲を表記し、到達時間を示しています。

浸水区域を想定するための仮定条件

- (1) 堤体決壊条件
 - ・本ハザードマップは、ため池の堤体が満水時に決壊した場合の浸水状況を記載しています。
 - ・堤体の決壊は瞬時に起こると仮定し、解析を行っています。
- (2) 谷山ため池の堤体決壊時の最大流出量と流出継続時間
 - ・堤体が決壊した時の最大流出量は、629 m³/s、決壊からの流出継続時間は、14分を想定しています。
- (3) 浸水区域の仮定
 - ・浸水区域は、流下する地域の地形条件に堤体決壊時の最大流出量と流出継続時間を与え、降雨量はゼロとしてシミュレーションにより求めたものです。
 - ・大雨による決壊の場合には、この浸水区域に加え、降雨および河川の水量が加わってきますので、浸水区域がさらに広がる可能性があります。

地震及び豪雨による堤体の決壊

地震および豪雨により堤体が決壊する被災形態、及びその被災メカニズムは下記のことが想定されています。

堤体の異常に気がついたら、防災関係機関などに緊急連絡するとともに、浸水想定区域の外に退避するようにしてください。

地震により堤体が決壊		豪雨により堤体が決壊	
被災形態	被災のメカニズム	被災形態	被災のメカニズム
<クラック> 	堤体の頂部などにクラック（亀裂）が発生する場合があります。堤体の上下流方向に生じるクラック（亀裂）は水みちとなることがあり、特に注意が必要です。	<浸透破壊> 	堤体内部が劣化して、水を遮る機能が低下し、貯水位が上昇したときに堤体中の水圧も上昇して強度が低下し、破損する場合があります。また、堤体内に上流から下流に向かう水みちが発生し、破損する場合があります。
<沈下> 	堤体の形状をほぼ保ち、クラック（亀裂）などを伴いながら堤体が沈下する場合があります。多くは軟らかい地盤で発生しています。	<すべり破壊> 	貯留した水と降雨が堤体の中に浸透して、堤体内部の水分量が増加し、堤体の法面部の強度が低下することによって、法面部ですべりが発生し破損する場合があります。
<斜面崩壊> 	堤体法面の上部が沈下し、下部がはらんで変形が生じる場合があります。	<貯水からの浸透> 	
<斜面すべり> 	地震動により堤体の法面にすべりが発生する場合があります。	<越流破壊> 	豪雨により、貯水位が急激に上昇し、堤体を越えて流れ出し、下流傾斜を流下することによって、破損する場合があります。また、貯水位の上昇により、堤体内の水圧も上昇し、強度が低下して破損する場合があります。
<崩壊> 	堤体や地盤が大きく変化し、崩壊する場合があります。決壊に至ることが多く、堤体や基礎地盤の液状化によるものと考えられます。	<越流浸食> 	



強い地震により、ため池の堤体が決壊し、洪水となって襲ってくるかもしれません。大きなため池の下流では、雨が降っていても避難しましょう。ほかにも、大雨でため池の堤体が決壊することもあるかもしれません。

日頃からの準備はできていますか

住み慣れた家でも、いざ避難しようとする、慌ててしまいがちです。いざという時に慌てないためにも、避難方法や避難経路、避難場所を家族みんなで話し合っておきましょう。



また、非常持ち出し用品、服、履物など、いつも取り出しやすい一定の場所に保管し、保存期間や季節によって交換、補充しておきましょう。



携帯電話に登録しておく緊急時にメールが届きます

御嵩町 t-mitake@sg.m.jp に空メール

緊急時の連絡先

名称	電話番号	名称	電話番号
可児川防災等ため池組合	62-1230	警察署（可児警察署）	61-0110
御嵩町役場	67-2111	警察署（御嵩警部交番）	67-2000
		消防署（南消防署）	62-0119
		消防署（御嵩分署）	67-1818

教えてください

ため池の決壊は、非常に危険で、下流域におられる方の人命にも関わる場合があります。ため池の異常や堤体からの水漏れ、決壊などに気づかれたときは、上記の連絡先に、一報をお願いします。



あなたの一報がみんなを救う

各種情報（インターネット・ホームページなど）

関連情報	発信元	アドレス等
防災情報	御嵩町役場	http://www.town.mitake.gifu.jp/
気象情報	気象庁	http://www.jma.go.jp/jma
詳細気象レーダー	国土交通省	http://www.river.go.jp/xbandradar
河川水位情報	国土交通省	http://www.river.go.jp
交通情報	岐阜県	http://douro.pref.gifu.lg.jp/Road_Maintenance/kisei.asp
ケーブルテレビ		CTKケーブルテレビ可児
ラジオ		FMビビ (76.3Mhz) FMら (76.8Mhz)

我が家はだいじょうぶ？



どんな時に避難するの

立ってられない大きな地震のとき

谷山ため池に近い地区では、揺れが収まった直後（あるいは、揺れが長く継続するような場合には揺れている最中）に氾濫水が到達する場合があります。立ってられないような強い揺れを受けた場合には、できる限り早く浸水想定区域の外に退避しましょう。

また、谷山ため池より離れた地区でも、念のために浸水想定区域の外に退避するようにしましょう。

前が白くなるような大雨が続いたとき

強い雨が降っている場合には、河川の増水に加えて、ため池の堤体決壊による氾濫水も念頭において、あらかじめ浸水想定区域の外の高い場所に退避するようにしてください。

避難勧告や避難指示を受けたら、速やかに避難してください

谷山ため池に近い地区では、堤体の決壊が起きると氾濫水がすぐに到達します。そのため、避難情報が発令されてから行動しては、安全に避難できないことが想定されますので、決壊前に退避しておくことが重要なポイントとなります。

避難するときの注意事項

命を守るための避難は、必ずしも避難所へ行くことではありません。浸水想定区域の外へ退避して、難をやり過ごすことが重要です。

- (1) 避難するときは丈夫な靴、動きやすい服装で、安全な経路を歩いて徒歩で避難する。〈車やオートバイは厳禁〉
- (2) 洪水は、浅くても危険です。無理に流れのある場所には入らない。
- (3) 火の元（ガスコンロ、たばこ、ストーブ等）を確認、消火する。
- (4) 外出中の家族がいる場合は、伝言メモを残しておく。



指定避難所一覧表

第1次避難所

名称	住所	電話番号
中公民館	中2171-1	67-4841
伏見公民館	伏見990	67-0502
御嵩公民館	御嵩626-1	67-0507
広見東公民館	瀬田1736	62-4063

その他避難所

名称	電話番号	名称	電話番号
向陽中学校	67-1331	東濃高等学校	67-2136
老人憩いの家	67-2477	御嵩保育園	67-2323
中児童館	67-0400	ぼっぼかん	67-5221
御嵩町B&G 海洋センター	67-5196	東濃実業高等学校	67-0504
御嵩小学校	67-1191	共和中学校	67-2105
中保育園	67-2324	伏見小学校	67-0530
みたけ会館	67-2558	伏見児童館	67-3625

避難した後

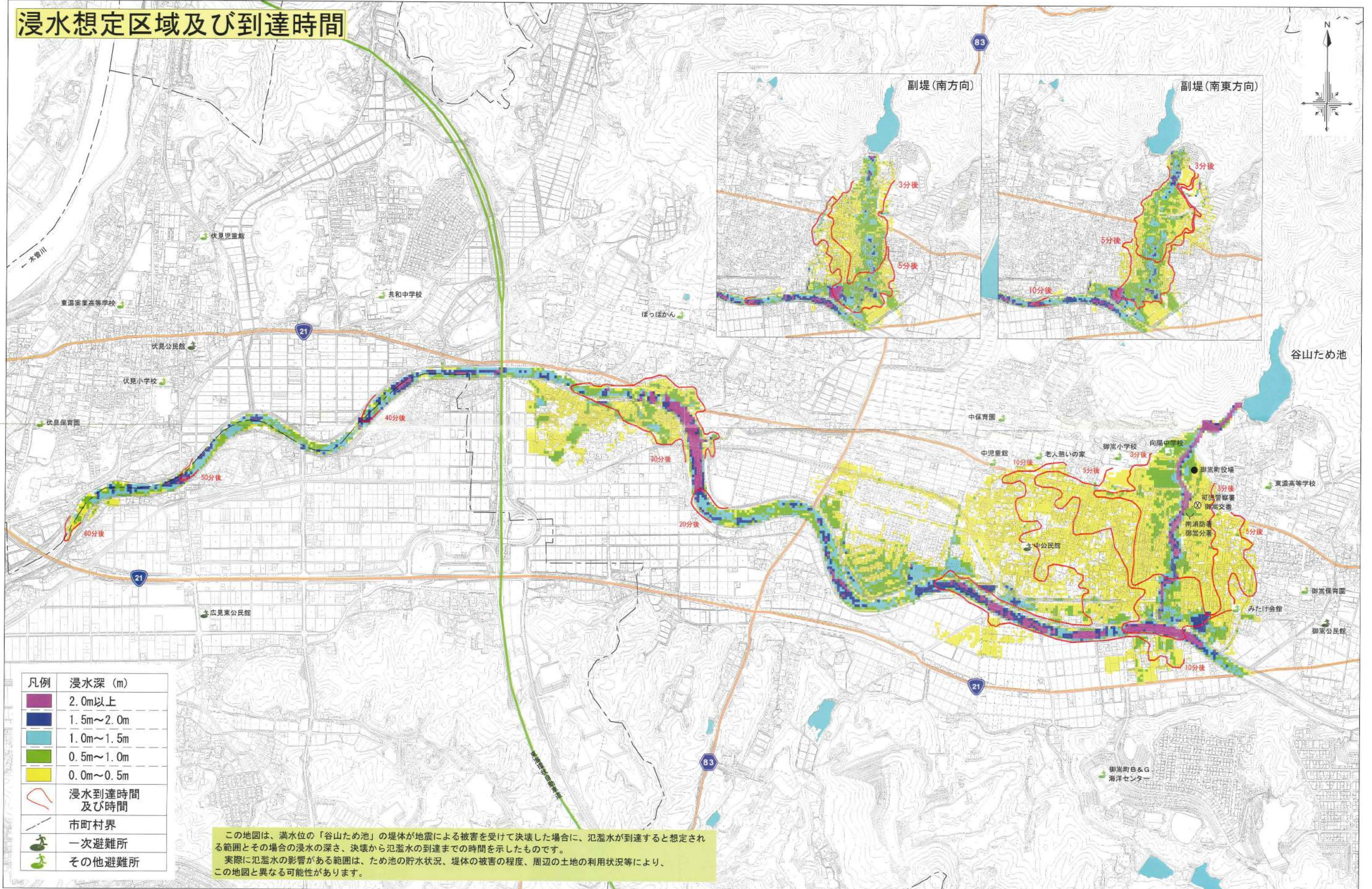
災害伝言ダイヤル 171 伝言を登録 171 → 1 → 被災者の電話番号 → 伝言の録音

NTT 無料 伝言を聞く 171 → 2 → 被災者の電話番号 → 伝言の再生

- (1) 携帯電話会社でも、大きな災害時には災害用伝言板を開設しています。伝言は他社の携帯電話やパソコンからも確認することができますので、あらかじめサービス内容を確認しておきましょう。(例) (ドコモ: 災害用音声お届けサービス)
- (2) 災害救助法が適用される規模の災害時には、公衆電話（緊急通報ボタン付）から、緊急ボタンを押して、無料で通話することができます。

谷山ため池ハザードマップ

浸水想定区域及び到達時間



凡例	浸水深 (m)
	2.0m以上
	1.5m~2.0m
	1.0m~1.5m
	0.5m~1.0m
	0.0m~0.5m
	浸水到達時間及び時間
	市町村界
	一次避難所
	その他避難所

この地図は、満水位の「谷山ため池」の堤体が地震による被害を受けて決壊した場合に、氾濫水が到達すると想定される範囲とその場合の浸水の深さ、決壊から氾濫水の到達までの時間を示したものです。
 実際に氾濫水の影響がある範囲は、ため池の貯水状況、堤体の被害の程度、周辺の土地利用状況等により、この地図と異なる可能性があります。

<ため池管理者>
 可見川防災等ため池組合
 〒509-0203
 可見市下恵土5166-1 (可見市総合会館分室)
 TEL 0574-62-1230

<関係市町>
 御嵩町役場
 〒505-0192
 可児郡御嵩町御嵩1239番地1
 TEL 0574-67-2111 (代)

この地図は、ため池耐震診断調査に基づき岐阜県が作成したものです。
 岐阜県可茂農林事務所
 〒505-8508
 美濃加茂市古井町下古井2610-1 可茂総合庁舎3F
 TEL 0574-25-3111 (代)

ため池 避難地図 ため池 ハザードマップ

～真名田ため池～



可児川防災等ため池組合 〒509-0203 可児市下恵土5166-1 62-1230
(可児市総合会館分室)

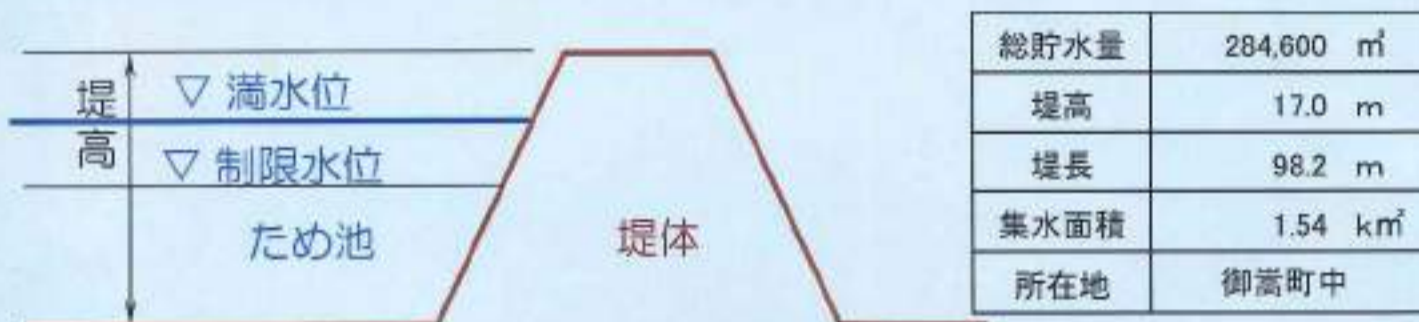
御嵩町役場 〒505-0192 可児郡御嵩町御嵩1239-1 67-2111

可児市役所 〒509-0292 可児市広見1-1 62-1111

真名田ため池の役割

真名田ため池は、御嵩町地内の農地のかんがい、および、可児川の洪水を調整・抑制するために造られた貯水池です。
貯えられた水は、農業用水に利用されていますが、渇水時には可児川の流水の確保にも役立っています。
夏季には、台風などによる豪雨を一時的に溜め込むことにより、可児川への流出量を調整して、人命・住宅・農地・道路などを洪水から守っています。
このように、河川の美しい景観や親水空間を提供するとともに、水辺の生物の多様性を支える重要な役割を果たすなど、多面的機能を有した地域の大切な施設となっています。

真名田ため池の規模



真名田ため池ハザードマップの解説

- (1) 堤体の決壊から5分以内に旧国道21号線や名鉄広見線を越え、すぐ下流域に位置する平野部の広範囲にわたって浸水区域が広がります。その水深は概ね0.5m未満。
- (2) その後、氾濫水は10～20分の間に東海環状自動車道に達します。浸水区域の東海環状自動車道部分は盛土になっているため、西側への浸水区域の拡大はあらかじめ抑制されており、浸水区域の広がりを抑えるほどの効果があると言えます。
- (3) それ以降は、概ね河道に沿って氾濫水が流下し、浸水区域は限定的です。

浸水区域の表記は、経過時間に伴う範囲を表記し、到達時間を示しています。

浸水区域を想定するための仮定条件

- (1) 堤体決壊条件
 - ・本ハザードマップは、ため池の堤体が満水時に決壊した場合の浸水状況を記載しています。
 - ・堤体の決壊は瞬時に起こると仮定し、解析を行っています。
- (2) 真名田ため池の堤体決壊時の最大流出量と流出継続時間
 - ・堤体が決壊した時の最大流出量は、630 m³/s、決壊からの流出継続時間は、15分を想定しています。
- (3) 浸水区域の仮定
 - ・浸水区域は、流下する地域の地形条件に堤体決壊時の最大流出量と流出継続時間を与え、降雨量はゼロとしてシミュレーションにより求めたものです。
 - ・大雨による決壊の場合には、この浸水区域に加え、降雨および河川の水量が加わってきますので、浸水区域がさらに広がる可能性があります。

地震及び豪雨による堤体の決壊

地震および豪雨により堤体が決壊する被災形態、及びその被災メカニズムは下記のことが想定されています。

堤体の異常に気がいたら、防災関係機関などに緊急連絡するとともに、浸水想定区域の外に退避するようにしてください。

地震により堤体が決壊		豪雨により堤体が決壊	
被災形態	被災のメカニズム	被災形態	被災のメカニズム
<クラック> 	堤体の頂部などにクラック(亀裂)が発生する場合があります。堤体の上下流方向に生じるクラック(亀裂)は水みちとなることがあり、特に注意が必要です。	<浸透破壊> 	堤体内部が劣化して、水を遮る機能が低下し、貯水位が上昇したときに堤体中の水圧も上昇して強度が低下し、破損する場合があります。また、堤体内に上流から下流に向かう水みちが発生し、破損する場合があります。
<沈下> 	堤体の形状をほぼ保ち、クラック(亀裂)などを伴いながら堤体が沈下する場合があります。多くは軟らかい地盤で発生しています。	<すべり破壊> 	貯留した水と降雨が堤体内部に浸透して、堤体内部の水分量が増加し、堤体の法面部の強度が低下することによって、法面部ですべりが発生し破壊する場合があります。
<斜面崩壊> 	堤体法面の上部が沈下し、下部がはらんで変形が生じる場合があります。	<すべり破壊> 	貯留した水と降雨が堤体内部に浸透して、堤体内部の水分量が増加し、堤体の法面部の強度が低下することによって、法面部ですべりが発生し破壊する場合があります。
<斜面すべり> 	地震動により堤体の法面にすべりが発生する場合があります。	<越流破壊> 	豪雨により、貯水位が急激に上昇し、堤体を越えて流れ出し、下流傾斜を流下することによって、破壊する場合があります。また、貯水位の上昇により、堤体内の水圧も上昇し、強度が低下して破壊する場合があります。
<崩壊> 	堤体や地盤が大きく変化し、崩壊する場合があります。決壊に至ることが多く、堤体や基礎地盤の液状化によるものと考えられます。	<越流破壊> 	豪雨により、貯水位が急激に上昇し、堤体を越えて流れ出し、下流傾斜を流下することによって、破壊する場合があります。また、貯水位の上昇により、堤体内の水圧も上昇し、強度が低下して破壊する場合があります。

緊急時の連絡先

名称	電話番号	名称	電話番号
可児川防災等ため池組合	62-1230	警察署(可児警察署)	61-0110
可児市役所	62-1111	警察署(御嵩警部交番)	67-2000
御嵩町役場	67-2111	消防署(南消防署)	62-0119
		消防署(御嵩分署)	67-1818

教えてください

ため池の決壊は、非常に危険で、下流域におられる方の人命にも関わる場合があります。ため池の異常や堤体からの水漏れ、決壊などに気づかれたときは、上記の連絡先に、一報をお願いします。



あなたの一報がみんなを救う

各種情報(インターネット・ホームページなど)

関連情報	発信元	アドレス等
防災情報	可児市役所	http://www.city.kani.lg.jp/
	御嵩町役場	http://www.town.mitake.gifu.jp/
気象情報	気象庁	http://www.jma.go.jp/jma
詳細気象レーダー	国土交通省	http://www.river.go.jp/xbandradar
河川水位情報	国土交通省	http://www.river.go.jp
交通情報	岐阜県	http://douro.pref.gifu.lg.jp/Road_Maintenance/kisei.asp
ケーブルテレビ		CTKケーブルテレビ可児
ラジオ		F M ビビ (76.3Mhz) F M らら (76.8Mhz)

我が家はだいじょうぶ?



どんな時に避難するの

立ってられない大きな地震のとき

真名田ため池に近い地区では、揺れが収まった直後(あるいは、揺れが長く継続するような場合には揺れている最中)に氾濫水が到達する場合があります。立ってられないような強い揺れを受けた場合には、できる限り早く浸水想定区域の外に退避しましょう。

また、真名田ため池より離れた地区でも、念のために浸水想定区域の外に退避するようにしましょう。

前が白くなるような大雨が続いたとき

強い雨が降っている場合には、河川の増水に加えて、ため池の堤体決壊による氾濫水も念頭において、あらかじめ浸水想定区域の外の高い場所に退避するようにしてください。

避難勧告や避難指示を受けたら、速やかに避難してください

真名田ため池に近い地区では、堤体の決壊が起きると氾濫水がすぐに到達します。そのため、避難情報が発令されてから行動しては、安全に避難できないことが想定されますので、決壊前に退避しておくことが重要なポイントとなります。
* 防災無線を聞き逃しても、専用電話で聞き直せます。(TEL 62-1548 可児市)

避難するときの注意事項

命を守るための避難は、必ずしも避難所へ行くことではありません。浸水想定区域の外へ退避して、難をやり過ごすことが重要です。

- (1) 避難するときは丈夫な靴、動きやすい服装で、安全な経路を歩いて徒歩で避難する。(車やオートバイは厳禁)
- (2) 洪水は、浅くても危険です。無理に流れのある場所には入らない。
- (3) 火の元(ガスコンロ、たばこ、ストーブ等)を確認、消火する。
- (4) 外出中の家族がいる場合は、伝言メモ等を残しておく。



指定避難所一覧表

第1次避難所

名称	住所	電話番号
<御嵩町>		
中公民館	中2171-1	67-4841
伏見公民館	伏見990	67-6502
<可児市>		
広見東公民館	額田1736	62-4063
中恵土公民館	中恵土1896-1	62-8722
広見公民館ゆとりピア	広見七丁目77	62-2101

その他避難所

名称	電話番号	名称	電話番号
<御嵩町>		共和中学校	67-2105
向陽中学校	67-1331	伏見児童館	67-3625
御嵩小学校	67-1191	東濃実業高等学校	67-0504
御嵩町日&G海洋センター	67-5196	伏見小学校	67-0530
老人憩いの家	67-2477	伏見保育園	67-2325
ぼっぼかん	67-5221	<可児市>	
中保育園	67-2324	広見小学校	62-1551
中児童館	67-0400	中野中学校	62-1161

避難した後で

災害伝言ダイヤル 171

伝言を登録
171 → 1 → 被災者の電話番号 → 伝言の録音

NTT 無料

伝言を聞く
171 → 2 → 被災者の電話番号 → 伝言の再生

- (1) 携帯電話会社でも、大きな災害時には災害用伝言板を開設しています。伝言は他社の携帯電話やパソコンからも確認することができますので、あらかじめサービス内容を確認しておきましょう。(例)(ドコモ:災害用音声お届けサービス)
- (2) 災害救助法が適用される環境の災害時には、公衆電話(緊急通報ボタン付)から、緊急ボタンを押して、無料で通話することができます。



洪水は地震の後にもやって来る!

強い地震により、ため池の堤体が決壊し、洪水となって襲ってくるかもしれません。大きなため池の下流では、雨が降ってなくても避難しましょう。ほかにも、大雨でため池の堤体が決壊することもあるかもしれません。

日頃からの準備はできていますか

住み慣れた家でも、いざ避難しようとする、慌ててしまいがちです。いざという時に慌てないためにも、避難方法や避難経路、避難場所を家族みんなで話し合っておきましょう。

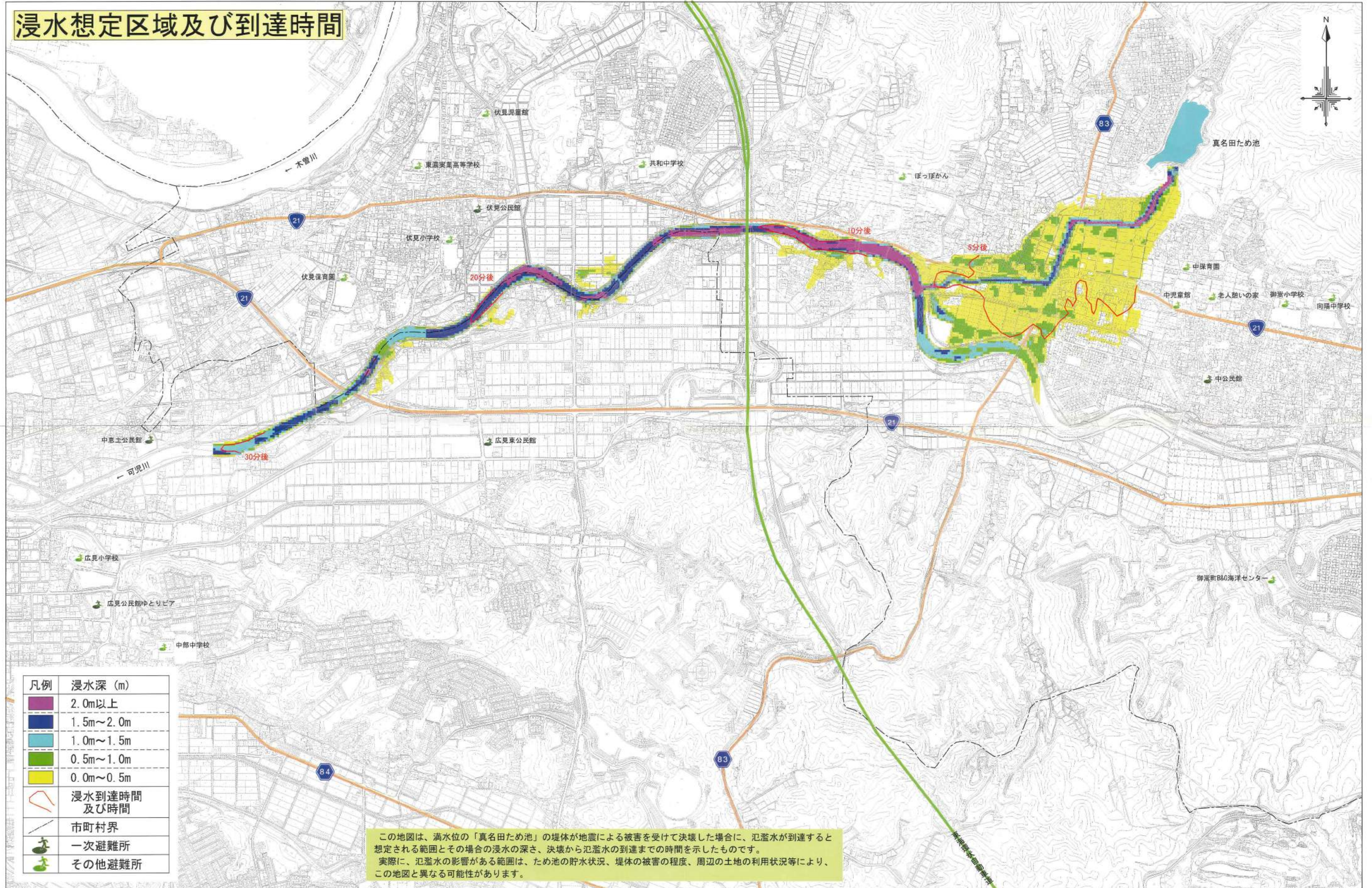
また、非常持ち出し用品、服、履物など、いつも取り出しやすい一定の場所に保管し、保存期間や季節によって交換、補充しておきましょう。

携帯電話に登録しておく緊急時にメールが届きます

可児市	kani@sugumail.com	に空メール
御嵩町	t-mitake@sg-n.jp	に空メール

真名田ため池ハザードマップ

浸水想定区域及び到達時間



凡例	浸水深 (m)
	2.0m以上
	1.5m~2.0m
	1.0m~1.5m
	0.5m~1.0m
	0.0m~0.5m
	浸水到達時間及び時間
	市町村界
	一次避難所
	その他避難所

この地図は、満水位の「真名田ため池」の堤体が地震による被害を受けて決壊した場合に、氾濫水が到達すると想定される範囲とその場合の浸水の深さ、決壊から氾濫水の到達までの時間を示したものです。実際に、氾濫水の影響がある範囲は、ため池の貯水状況、堤体の被害の程度、周辺の土地利用状況等により、この地図と異なる可能性があります。

<ため池管理者>
 可児川防災等ため池組合
 〒509-0203
 可児市下恵土5166-1 (可児市総合会館分室)
 TEL 0574-62-1230

<関係市町>
 御嵩町役場
 〒505-0192
 可児郡御嵩町御嵩1239番地1
 TEL 0574-67-2111 (代)

可児市役所
 〒509-0292
 可児市広見一丁目1番地
 TEL 0574-62-1111 (代)

この地図は、ため池耐震診断調査に基づき岐阜県が作成したものです。
 岐阜県可茂農林事務所
 〒505-8508
 美濃加茂市古井町下古井2610-1 可茂総合庁舎3F
 TEL 0574-25-3111 (代)