

# News-Letter

話し合いの  
内容と様子を  
お届けします！

第2回テーマ

## 木造を少しだけ勉強しよう いろいろな場面での使い方を考えよう

あの人はどう使うだろう…？  
様々な関わり方と使い方に  
思いを巡らせました。

第2回ワークショップでは、より多くの  
使い方を想像するため、約50種類のイ  
ラストを用いて、庁舎との関わり方と使  
い方を想像しながら考えるワークに取り  
組みました。また、ワークショップの最  
後には、木造についてのレクチャーを実  
施。事例を通じて、木造にはどのような  
特徴があるのか、そして御嵩町での新し  
い試みのアイデアを学びました。

日にち

2020年10月11日（日）

時間

13:30～16:00

場所

中公民館

人数

12名

発行

御嵩町

制作

LifeWork、東畑建築事務所



プ  
ロ  
グ  
ラ  
ム

01

前回のふりかえり

ニュースレターを使い、前  
回の話し合いの内容（プロ  
グラム、ワーク結果など）  
についてふりかえりました。



02

ワーク（話し合い）  
いろいろな場面での  
使い方を考えよう！

より具体的に想像しやすいよう、約50種類の人物イラストを用いて、新庁舎での過ごし方や新庁舎の使い方を話し合いました。



まずは人を選ぶ（想像する）



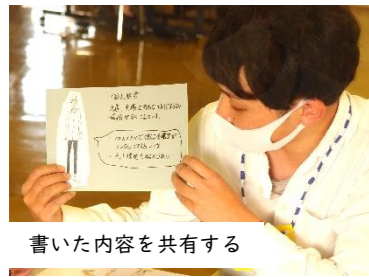
決まったら、切る



シートに貼り、意見を書き込む



シートが完成！（複数枚）



書いた内容を共有する



一言コメントカードを書く

多くの人にうちの「にんじん」のおいしさを知ってもらいたい！  
販売所が近くにないかなあ…。

地域の野菜が  
買える販売所・  
ブース・マルシェ  
など



農家の息子／町外在住

安心してウォーキング  
を楽しみたいのう…。  
近頃は車が多くて…。  
怖い…。

健康志向で  
1日30分の  
ウォーキングは  
欠かせんのじゃ！



70代／元気なご老人

みたけの森帰りに  
カフェスペースで  
おしゃべりや、ランチが  
食べられるといいな。

みたけの森に  
ササユリを  
見に来た人



安心して歩ける  
散歩コース

休みの日にはいつも  
本を読んでいる。  
どこか落ち着いて  
本を読めるところが  
ないか探している。



飲み物も  
あると  
いいな…

カフェ付きの  
自由スペース

1人では  
外になかなか  
出られない。  
でも外には  
出かけたがたい。



足の悪い婦人（車椅子）

車椅子でも自由に  
イベントに参加出来たり  
観劇を見られる環境

東濃実業高校の  
ファッションショー



町内には2つ高校があり、  
各クラブ・サークル  
の研究発表の場として  
ホール等を利用。



高校  
3年生  
・春から大学生  
・県内だが一人暮らしを始める。



・自転車で  
よく出かける  
・自然の中を  
歩くのが好き

遊べる広場

活動的な親子

娘を遊ばせる場所がほしい。  
娘は動き回って大変。



子どもの遊べるスペース  
（他の子どもとも交流できる）

育児休暇中の母親と  
小さな娘

60代／パート勤め

趣味で踊りを  
習っている  
（創作日舞）



発表する場

ここ来れば  
誰かに会える

70代男性/  
いつも暇だと  
感じている



何かお笑いや  
歌でも聞きたい

個人経営者  
急遽会議を行なわなければ  
ならないが、場所がなく困っている。



10人ぐらいで使える  
会議室がレンタルできたら。  
ネット環境もあると嬉しい。



社会人  
・趣味でサックスを練習している  
・練習場所に困っている

気軽に練習ができる  
防音室がほしい。  
小規模でコンサート  
できる場所があれば  
使いやすい。

絵を描くのが  
趣味の男性

今まで  
描いてきた絵を  
町民の方に  
見てもらえる  
個展みたいなもの  
が開けたらな…。

町民  
ギャラリー

60代/  
退職後の女性

退職して時間  
ができたため、  
趣味の活動  
を行っている。



成果を発表できる場所があれば…  
少し足が不自由なので、  
歩きやすいところがいいわ…。

土日も開いている  
庁舎にぶらりと  
寄って休憩。  
町内の情報も  
得る。



御嵩町を訪れた観光客

趣味で始めたけれど、  
誰かに食べてほしい！  
気軽につくったものを  
出店できるブース  
とかないかな…？



同級生  
・お菓子作りが得意  
・料理も得意

20代／会社員  
・もうすぐ結婚する  
・奥さんは他県出身

一人で来てさみしくないだろうか？  
女性同士のコミュニティが築ける  
カフェとかがあるといいのかな…？

話し合いの内容をまとめました！

# OUR IDEA

利用者イメージ  
※想像で思い描いたイメージであり、  
実際のニーズとは異なります。

大学生（御嵩町在住）  
・ゼミの課題に追われている  
・友達と協力しながら課題を進めたい

気軽に集まれるコミュニケーション  
スペースがほしい。  
土日も使用することができれば嬉しい。



# 03

## レクチャー 木造を少しだけ勉強しよう！

ワークが終わった後、東畑建築事務所の久保氏より木造についてのレクチャーをしていただきました。久保氏が関わった2つの事例をお話しいただき、その後、今回、木造建築をつくるにあたって目指したい理想的な進め方・考え方についてご説明いただきました。

事例①



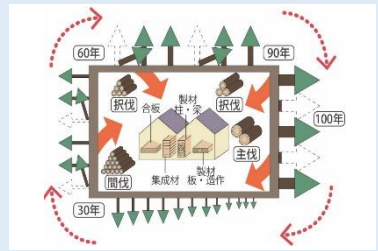
作手小学校・つくて交流館（新城市）  
→地域とともにつくった木造建築

事例②



星の杜小学校（富山県魚津市）  
→日本初の木造3階建準耐火小学校

事例③



御嵩の森「100年」を見据えた木材活用モデルについて説明

参加者の声



建築は地域の人々が利用するものなので、こうしてつながりをつくり、地域の人々の思いや願いに耳を傾けられるワークショップは大切だと感じました。

人の数だけ考え方が  
あるなと思ひながら、  
皆さんの意見を聴いて  
いました。



木造のことを  
全く知らない状態だった  
ため、大変勉強に  
なりました。



願興寺と調和の  
とれた新庁舎で  
あってほしいと  
思います。



町民の方は  
もちろんですが、  
近隣の市などの方にも  
意見をもらえればまた  
違った意見が出る  
かと思います。



実際に使用する  
住民を想定したうえで  
庁舎の使い方を  
考えるのは良い試み  
だと思いました。



他の人を想像して  
空間に何がほしいのか  
を考えることは  
楽しかったです。



### 進行役からコメント

自分以外の人のことを想像してワークに取り組むことについて、難しいと感じたり、それはどうなのだと言われる方もいらっしゃるかもしれませんが、ただ、誰もがこうした話し合いの場に参加できるとは限りません。今回のようなワークが、実際にそうした方々の声を聞くことにつながれば…と考えています。ワークショップは今回で終わりです。短い時間でしたがお付き合いいただきありがとうございました。完成までまたご縁につながっていくことを願っています。



内海 慎一（うつみ しんいち）  
コミュニティデザイナー／LifeWork