

# 御嵩町新庁舎等整備事業

## 第2回 町民ワークショップ

令和7年12月21日(日) 13:30～  
役場北庁舎3階 大会議室



## 本日の予定

- 13:30～ あいさつ・注意事項
- 13:35～ 前回ワークショップのまとめ
- 13:45～ 計画内容の説明\_2階案
- 13:50～ 今回の議題の説明
- 14:00～ グループディスカッション
- 14:30～ 発表
- 14:50～ まとめ



## 2. 前回のワークショップのまとめ

## 2. 前回のワークショップのまとめ

令和7年7月27日 13:30～15:00 第1回市民ワークショップ



レクチャーの内容を参考に、新しい庁舎でやりたいコトを考え、それをふせんに書き、図面に貼って、みんなとアイデアを共有しました。



## 2. 前回のワークショップのまとめ

グループA



グループC



グループB



グループD



# 2. 前回のワークショップのまとめ

## ①勉強・待ち合わせの場所

- 小さい図書館
- 勉強できる場所
- 学生の待ち合わせスペース
- 下校時の親子の待ち合わせ場所
- 勉強できる場所・休日も遊べる場所
- WIFIが欲しい
- 休憩所＋自販機

## ②町民ロビー・吹き抜け

- 2Fロビーに打合せスペースが欲しい
- 町民ロビーを土日も開放したらどうか
- 子どもの作品の展示スペース
- 階段下からの覗き込めないよう配慮
- 南側手摺から覗き込めないよう配慮
- 幅が狭い
- 開放感と安心感がある
- 窓口がどこにあるか1階からでも分かるように

## ③飲食

- アイスの自販機が欲しい
- 喫茶店が欲しい
- レストラン・カフェ
- 職員が食事を摂る場所が必要では
- 食堂が欲しい

## ④会議室利用

- 合唱発表ができる音楽ホールが欲しい
- 子どもの発表会に使えるよう、防音機能を整えてほしい
- 大きなホールが欲しい
- 控室として防災広場②と行き来がしやすいようにしてほしい
- 大会議室は何人入るか
- 映画・コンサート鑑賞を御嵩町内で済ませたい

## ⑤交通

- バスの流れ
- 防災広場①をバスの車両基地にするのか
- 町内バスの停留所はどこか
- 北側の駐輪場は遠くないか
- タクシー寄せが欲しい
- バス停はあるか
- ふれあいバスとふれあい予約バスの待機場所
- 車いす以外の人も使える思いやり駐車場

## ⑥防災広場

- 防災広場①に電源ケーブルを敷設してキャンピングカーで利用したい
- 防災広場②はイベント時に芝生の中にキッチンカーがはいれるように
- 防災広場②のマルシェの電源を設けてほしい
- 防災広場②の回廊の屋根にミストスプレー
- 防災広場②にバレーの遊具
- 町民が夜間に会議室を利用する際は夜間窓口からの出入りとなるのか
- 総合案内は1つでよいのか
- 防災広場①は将来のために確保しておくべき
- 芝生は人工か自然か管理運営はどうなるか
- 防災広場②でキッチンカーの利用
- 防災広場②の回廊はキッチンカーなどの車が入れるか
- 防災広場②の回廊の屋根を広くしてほしい
- 防災広場②の回廊のベンチが多すぎて邪魔
- 防災広場②にだんだん広場(瑞浪市の化石公園のような)
- 防災広場②に涼しい場所がほしい
- 防災広場①はイベント時に芝生の中にキッチンカーがはいれるように
- 防災広場②の回廊でマルシェを開催するイメージベンチは少なめで回廊に机を置いて出店
- 防災広場②でパレットピアおおのでやっているようなマルシェをやりたい

## ⑦総合案内・窓口

- たらい回しにされないよう、短時間で手続きが完了するよう、コンシェルジュのサービスが欲しい
- オープンな窓口も良いが、目的によってプライバシーにも配慮してほしい

## ⑧バリアフリー・子ども配慮

- バリアフリーに配慮してほしい
- 子どもが転んでも大丈夫な床
- エントランスからエレベーターまで遠い車いす駐車場がある東よりにしたらどうか

## ⑨階・課構成

- 3階をホールにし、2階に議場にしたらどうか
- 相談センターは福祉課・保健センター近くにあるとよい
- 議場が2階ならコストが安くならないか

## ⑪議場

- 議場が2階なら使えるようにして階段を
- 議場を子どもの勉強スペース等、いろいろ使えるようにしてほしい
- 議場は大きさと同じなら2階でも3階でもよい
- 議場は3階が良い
- 議場は2階が良い
- 議場の机椅子は脱着可能としたらどうか

## ⑫防災

- 吹き抜けの火災時の心配はないか外階段はどうか
- 蓄電システムはあるか
- 1階執務スペースの上に水回りがあり、水漏れの恐れがある

## ⑬キャノピー・庇

- キャノピー柱脚の腐食対策
- 屋根を広くしてほしい
- 駐車場の駐車スペースに屋根が欲しい特にハンディキャップ用の駐車場には

## ⑭施設整備

- 2つの出入口の可否
- 建物西側に展望台が欲しい
- 西側の展望が見たい
- ドライ噴水があってもよいのでは
- 喫煙ルームを建物内、屋外に1カ所欲しい
- ソーラーパネルを屋根やキャノピー上に設置してはどうか
- 現児童館に広場があるとよい
- 児童館へのアクセスを地下道にできないか

## ⑩セキュリティ

- 敷地内のセキュリティ管理駐車場の無断利用が心配
- 町長室のセキュリティはできているか



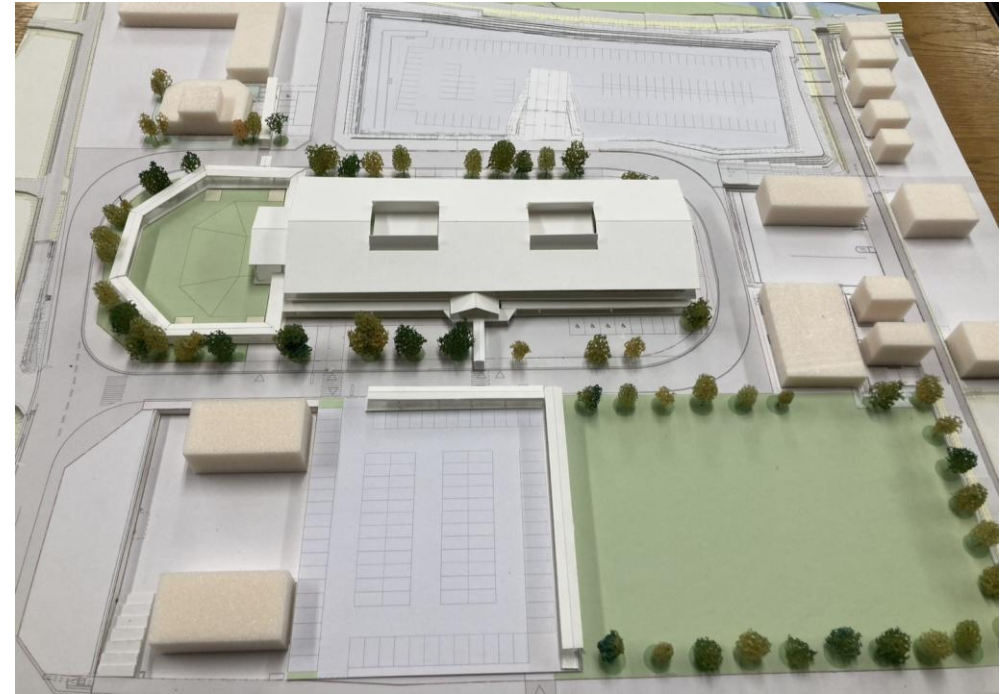
### 3. 計画内容の説明

### 3. 計画案の説明

提案時



第1回町民ワークショップや  
ヒアリングを踏まえた修正案



【変更点】

- ・議場を3階から2階東側に移動
- ・大通りを東側に移動



### 3. 計画案の説明

## 第1回町民ワークショップやヒアリングを踏まえた修正案



南からの鳥瞰イメージ



南側外観のイメージ

# 3. 計画案の説明

## 第1回町民ワークショップやヒアリングを踏まえた修正案

執行部・総務課を防災対策本部になる大会議室に近接させる

議場を3階から2階東側に移動

西側:総務・企画・まちづくり

東側:建設・農林・上下水

閉庁時の区分

地域開放エリアを西側にまとめる

2階

1階

凡例

- 来庁者出入口
- 保健センター出入口
- 職員/管理者出入口
- 夜間出入口



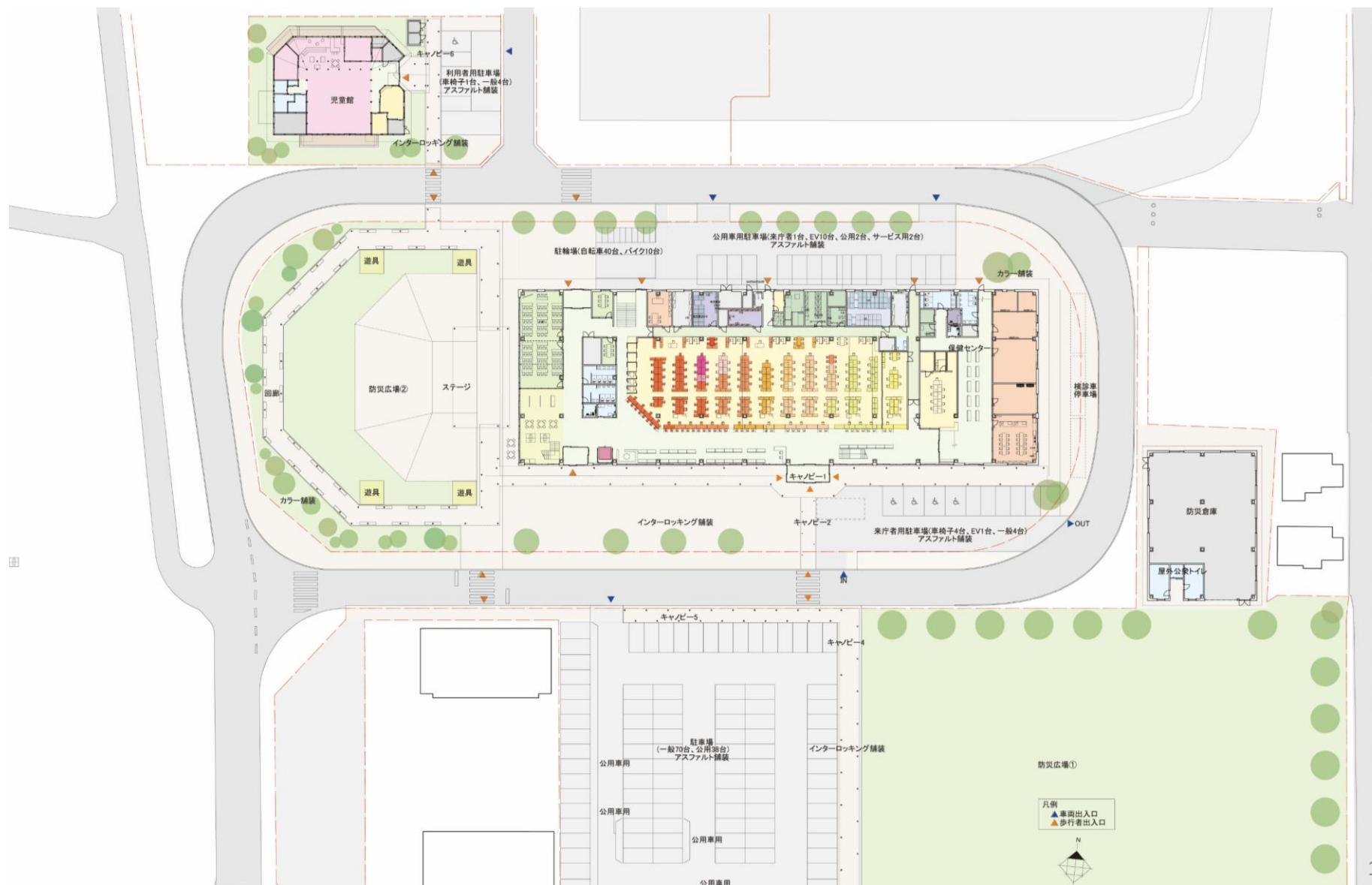
西側:福祉・子育て・教育

中央:住民環境課

東側:会計・税務



## 配置図



3. 計画案の説明

1 階平面図





## 2 階平面図





### 3. 計画案の説明

## 議場を2階東側に移動した庁舎のイメージ





### 3. 計画案の説明

## 南西側からの庁舎のイメージ



南西から庁舎を眺める

## 4. 本日のテーマ



## 4. 本日のテーマ「町民利用エリアの使い方を考える」

# 町民利用エリアの使い方を考える

わたしは「                    」で「                    」をしたい

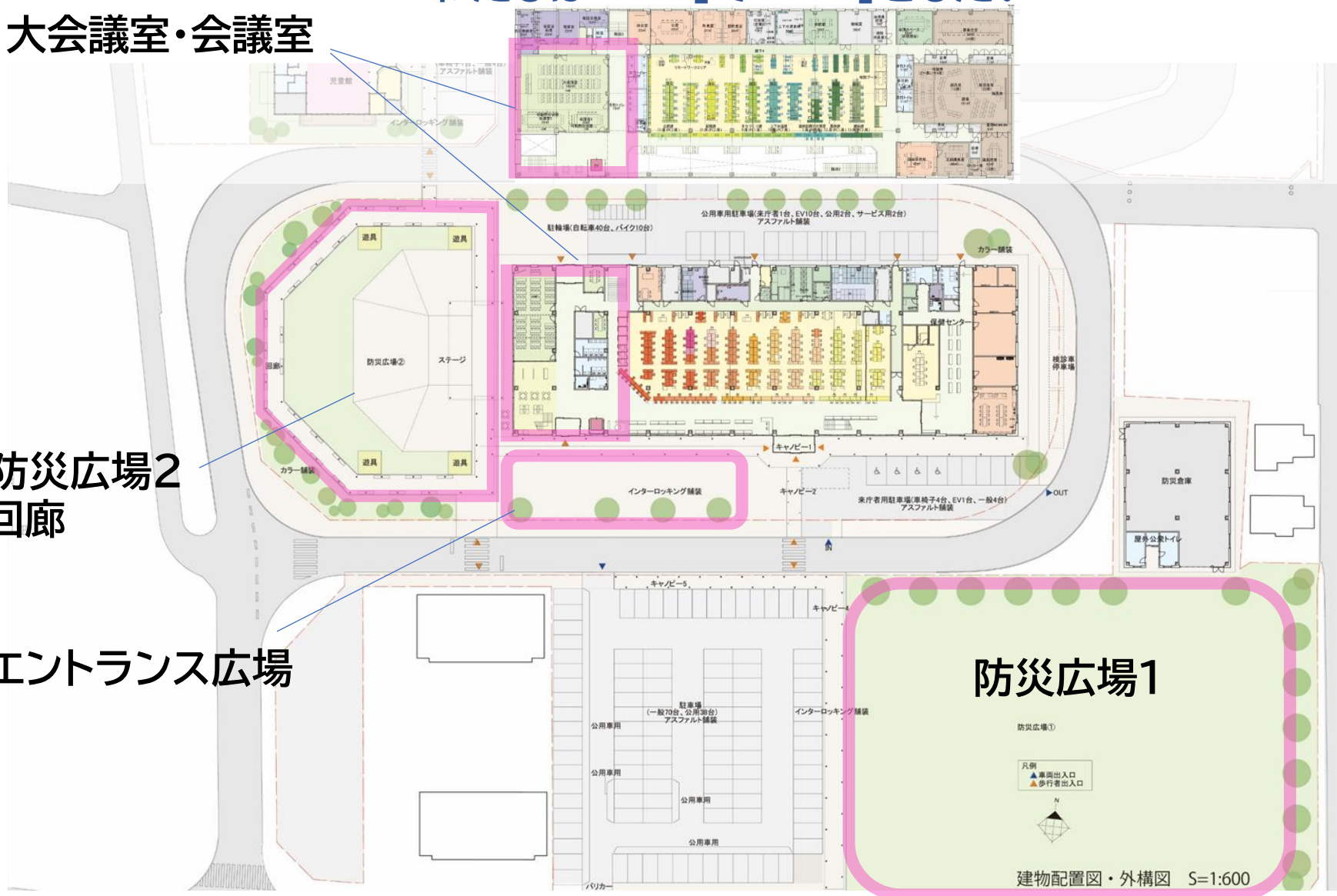
大会議室・会議室

防災広場2  
回廊

エントランス広場

2階

1階



## 4. 本日のテーマ「町民利用エリアの使い方を考える」

### 南側駐車場からみた庁舎のイメージ





## 4. 本日のテーマ「町民利用エリアの使い方を考える」

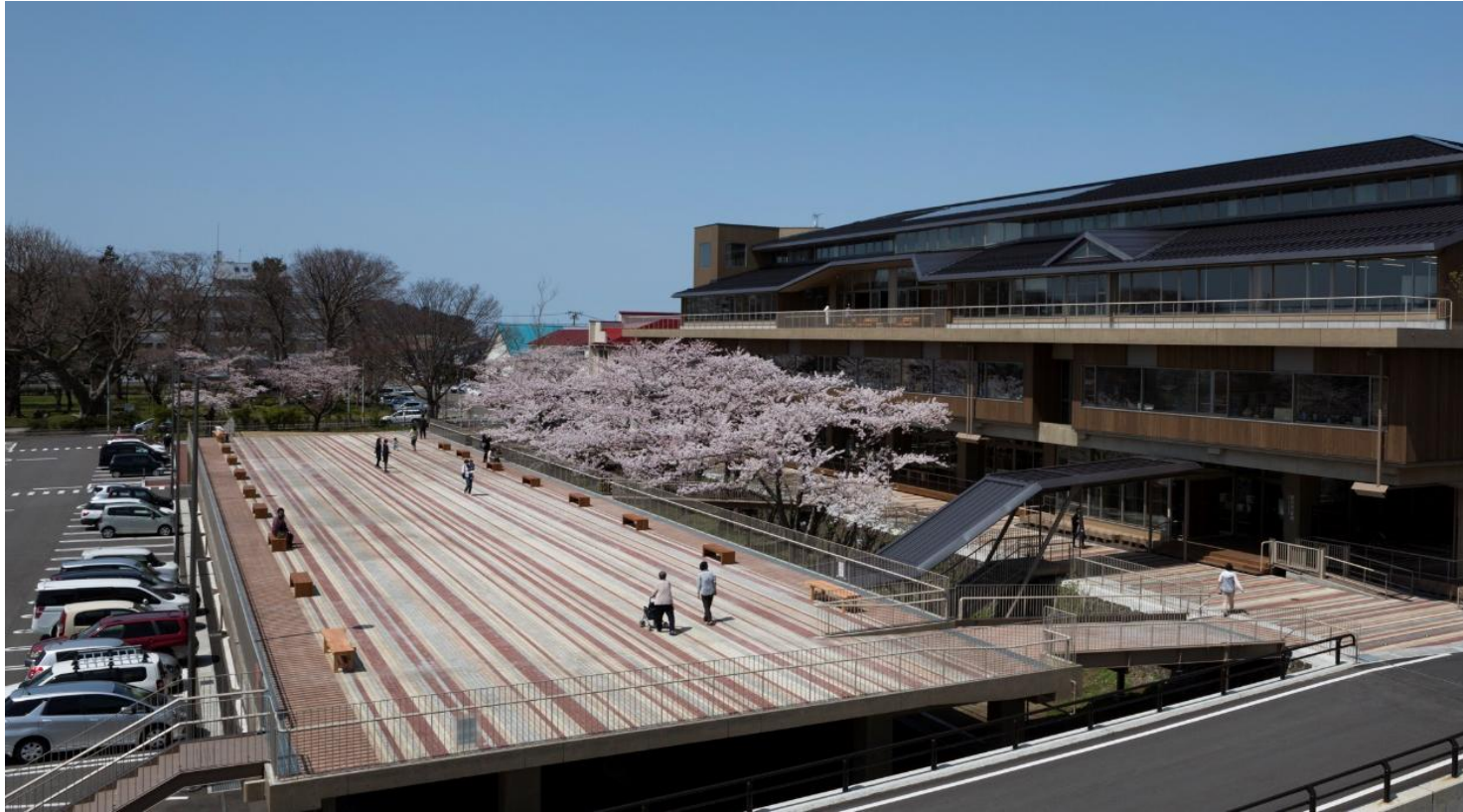
### 西側防災広場2と遊具・回廊のイメージ



防災広場②の回廊から庁舎、ステージを眺める

## 4. 本日のテーマ「町民利用エリアの使い方を考える」

### 防災広場2、エントランス広場のイメージ



・能代市庁舎:さくら庭



## 4. 本日のテーマ「町民利用エリアの使い方を考える」

### 防災広場2、エントランス広場のイメージ



・能代市庁舎:さくら庭 ビアガーデン



## 4. 本日のテーマ「町民利用エリアの使い方を考える」

### 防災広場1、2のイメージ



ワイワイプラザ垂井



## 4. 本日のテーマ「町民利用エリアの使い方を考える」

### 防災広場2、エントランス広場のイメージ



曳山まつりの練り込み

盆踊りやダンスの場所 23



## 4. 本日のテーマ 「町民利用エリアの使い方を考える」

### 防災広場のイメージ



・LaLaGran田原



## 4. 本日のテーマ「町民利用エリアの使い方を考える」

### 防災広場1、回廊のイメージ



・LaLaGran田原町：回廊と広場

## 4. 本日のテーマ「町民利用エリアの使い方を考える」

### 防災広場1、回廊のイメージ



・健康パークあざい：健康回廊と芝生広場



## 4. 本日のテーマ「町民利用エリアの使い方を考える」

### 回廊のイメージ



・健康パークあざい:楽しく歩く健康回廊と芝生広場



## 4. 本日のテーマ「町民利用エリアの使い方を考える」

### 防災広場1、回廊のイメージ



・LaLaGran田原町：休憩ができる場所としての回廊



## 4. 本日のテーマ「町民利用エリアの使い方を考える」

### 防災広場のイメージ



・ワイワイプラザ垂井



## 4. 本日のテーマ 「町民利用エリアの使い方を考える」

### 屋外遊具のイメージ



ワイワイプラザ垂井



## 4. 本日のテーマ 「町民利用エリアの使い方を考える」

### 屋外遊具のイメージ



## 4. 本日のテーマ「町民利用エリアの使い方を考える」

### 町民利用エリアのイメージ



カウンターを見渡せる目次空間としてのエントランスホール



## 4. 本日のテーマ「町民利用エリアの使い方を考える」

### 町民ロビーのイメージ



・能代市庁舎:「とおり庭」と呼ぶ段上の吹き抜け空間

## 4. 本日のテーマ「町民利用エリアの使い方を考える」

### 町民ロビーのイメージ



・能代市庁舎:「とおり庭」と呼ぶ段上の吹き抜け空間



## 4. 本日のテーマ 「町民利用エリアの使い方を考える」

### 町民ロビーのイメージ

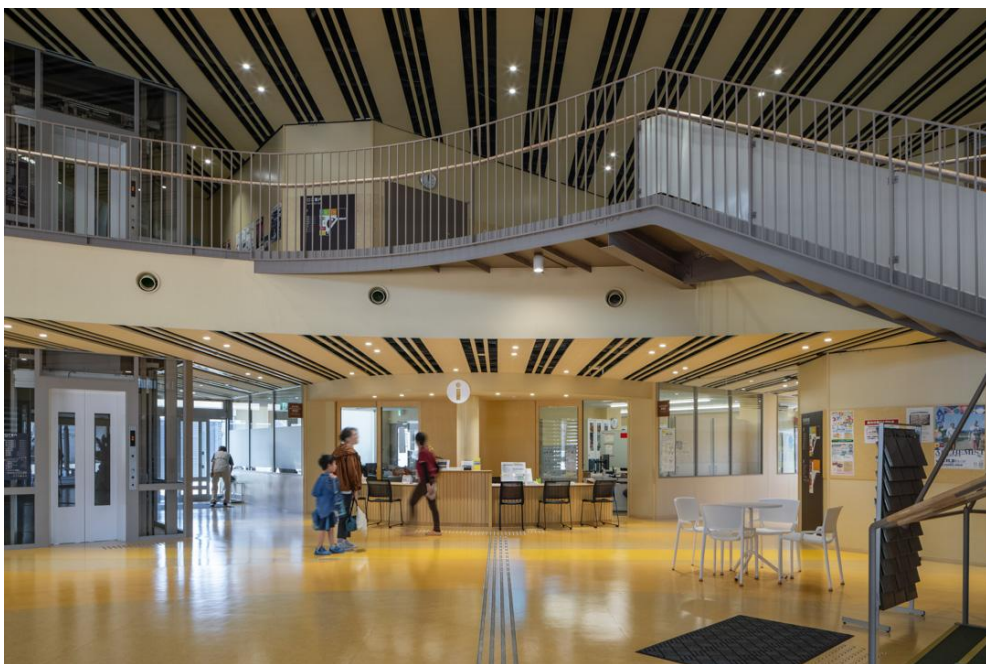


・能代市庁舎:「とおり庭」と呼ぶ段上の吹き抜け空間



## 4. 本日のテーマ「町民利用エリアの使い方を考える」

### 町民ロビー周辺のイメージ



ワイワイプラザ垂井：目次空間としてのエントランスホール



## 4. 本日のテーマ 「町民利用エリアの使い方を考える」

### 町民ロビー周辺のイメージ



ワイワイプラザ垂井:カフェ・オープンキッチン・和室・乳幼児コーナーがエントランスホールにつながっている

## 4. 本日のテーマ「町民利用エリアの使い方を考える」

### 大会議室のイメージ



スタジオ利用



式典利用



## 4. 本日のテーマ「町民利用エリアの使い方を考える」

### 大会議室の利用イメージ



ワイワイプラザ垂井: 式典、イベント、コンサート、スポーツ利用



## 4. 本日のテーマ「町民利用エリアの使い方を考える」

### 大会議室の利用イメージ



能代市庁舎:旧庁舎をコミュニティ施設として利用する  
キャンドルナイトのイメージ