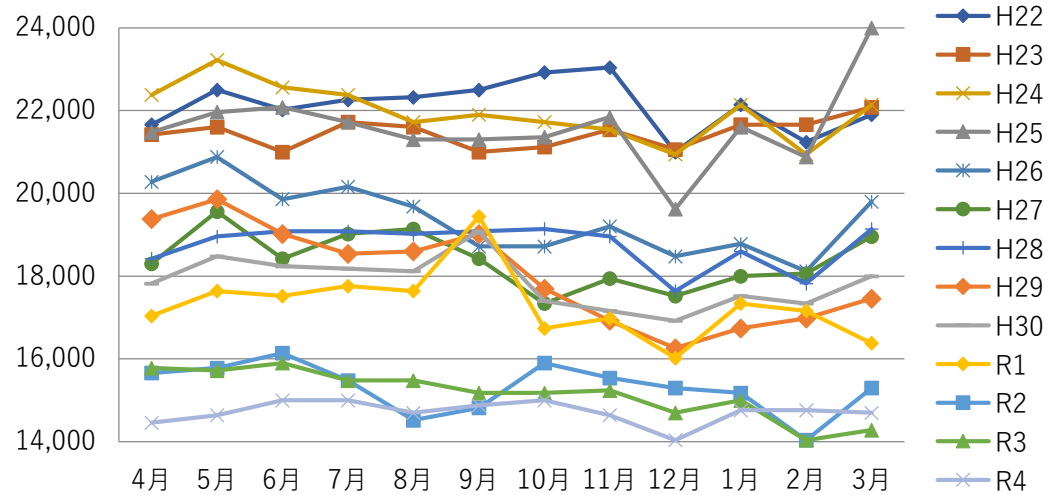


公共交通機関 令和4年度運行実績

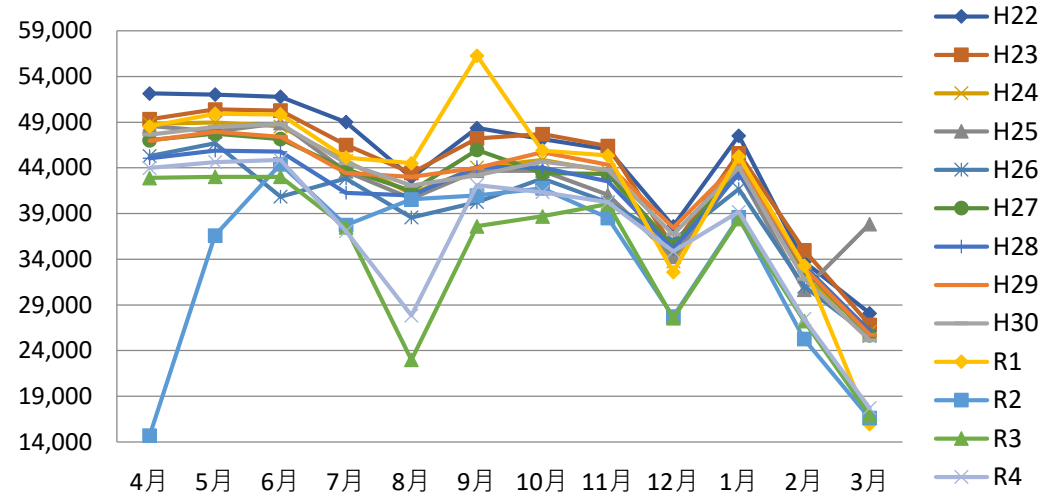
通勤定期 利用状況



月間最高値 月間最低値

	4月	5月	6月	7月	8月	9月	10月	11月	12月	1月	2月	3月	計
H22	21,660	22,500	22,020	22,260	22,320	22,500	22,920	23,040	21,000	22,140	21,240	21,900	265,500
H23	21,420	21,600	21,000	21,720	21,600	21,000	21,120	21,540	21,060	21,660	21,660	22,080	257,460
H24	22,380	23,220	22,560	22,380	21,720	21,900	21,720	21,540	20,940	22,140	20,940	22,140	263,580
H25	21,480	21,960	22,080	21,720	21,300	21,300	21,360	21,840	19,620	21,600	20,880	24,000	259,140
H26	20,280	20,880	19,860	20,160	19,680	18,720	18,720	19,200	18,480	18,780	18,120	19,800	232,680
H27	18,300	19,560	18,420	19,020	19,140	18,420	17,340	17,940	17,520	18,000	18,060	18,960	220,680
H28	18,420	18,960	19,080	19,080	19,020	19,080	19,140	18,960	17,640	18,600	17,820	19,140	224,940
H29	19,380	19,860	19,020	18,540	18,600	19,020	17,700	16,920	16,260	16,740	16,980	17,460	216,480
H30	17,820	18,480	18,240	18,180	18,120	19,080	17,400	17,160	16,920	17,520	17,340	18,000	214,260
R1	17,040	17,640	17,520	17,760	17,640	19,440	16,740	16,980	16,020	17,340	17,160	16,380	207,660
R2	15,660	15,780	16,140	15,480	14,520	14,820	15,900	15,540	15,300	15,180	14,040	15,300	183,660
R3	15,780	15,720	15,900	15,480	15,480	15,180	15,180	15,240	14,700	15,000	14,040	14,280	181,980
R4	14,460	14,640	15,000	15,000	14,700	14,880	15,000	14,640	14,040	14,760	14,760	14,700	176,580
H30年比	81.1%	79.2%	82.2%	82.5%	81.1%	78.0%	86.2%	85.3%	83.0%	84.2%	85.1%	81.7%	82.4%
R1年比	84.9%	83.0%	85.6%	84.5%	83.3%	76.5%	89.6%	86.2%	87.6%	85.1%	86.0%	89.7%	85.0%
前年比	91.6%	93.1%	94.3%	96.9%	95.0%	98.0%	98.8%	96.1%	95.5%	98.4%	105.1%	102.9%	97.0%

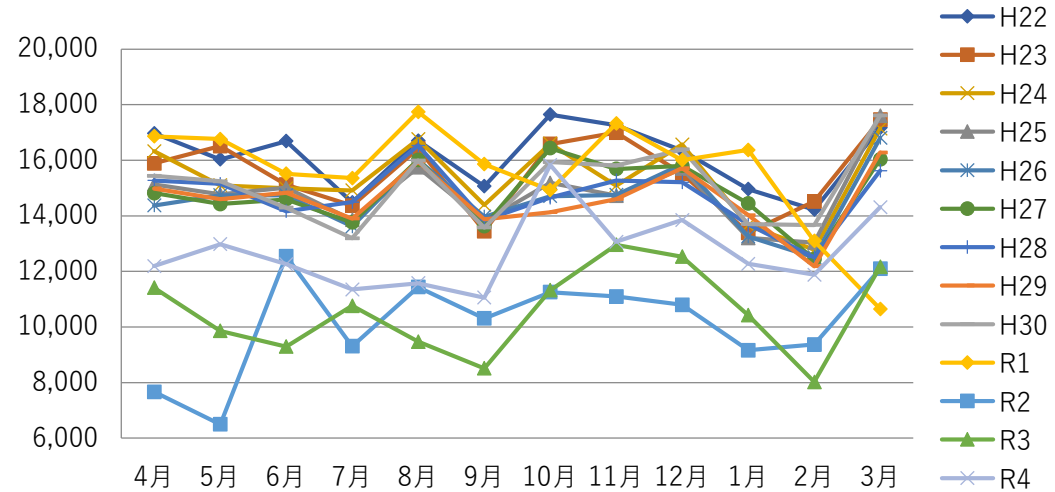
通学定期 利用状況



月間最高値 月間最低値

	4月	5月	6月	7月	8月	9月	10月	11月	12月	1月	2月	3月	計
H22	52,140	52,020	51,780	49,020	42,960	48,360	47,160	46,020	37,620	47,520	33,720	28,080	536,400
H23	49,320	50,400	50,280	46,500	43,440	47,220	47,700	46,380	35,340	45,600	34,980	26,820	523,980
H24	48,840	48,960	48,540	44,760	41,160	44,040	44,880	43,620	33,780	44,100	32,100	26,040	500,820
H25	48,600	48,000	48,900	43,620	40,620	43,680	43,680	41,040	34,260	43,500	30,660	37,860	504,420
H26	45,300	46,680	40,860	42,840	38,580	40,260	42,840	40,200	36,060	41,700	31,020	25,620	471,960
H27	47,040	47,760	47,160	43,860	41,460	45,960	43,440	43,320	35,460	43,980	32,940	25,680	498,060
H28	45,060	45,900	45,780	41,280	40,980	44,100	44,040	42,540	35,100	43,320	33,300	26,160	487,560
H29	46,980	47,940	47,400	43,440	43,020	43,980	45,720	44,340	37,440	44,640	33,060	25,740	503,700
H30	47,640	48,480	48,780	44,520	42,060	43,200	44,700	43,800	36,720	44,040	31,860	25,140	500,940
R1	48,540	49,920	49,860	45,120	44,520	56,280	45,900	45,360	32,580	45,240	33,300	15,960	512,580
R2	14,700	36,600	44,400	37,740	40,560	40,980	41,760	38,520	27,720	38,580	25,260	16,620	403,440
R3	42,900	43,020	43,020	37,500	22,980	37,620	38,700	40,020	27,540	38,400	27,240	16,920	415,860
R4	43,980	44,640	44,880	37,080	27,840	42,120	41,340	40,260	34,860	39,180	27,480	17,700	441,360
H30年比	92.3%	92.1%	92.0%	83.3%	66.2%	97.5%	92.5%	91.9%	94.9%	89.0%	86.3%	70.4%	88.1%
R1年比	90.6%	89.4%	90.0%	82.2%	62.5%	74.8%	90.1%	88.8%	107.0%	86.6%	82.5%	110.9%	86.1%
前年比	102.5%	103.8%	104.3%	98.9%	121.1%	112.0%	106.8%	100.6%	126.6%	102.0%	100.9%	104.6%	106.1%

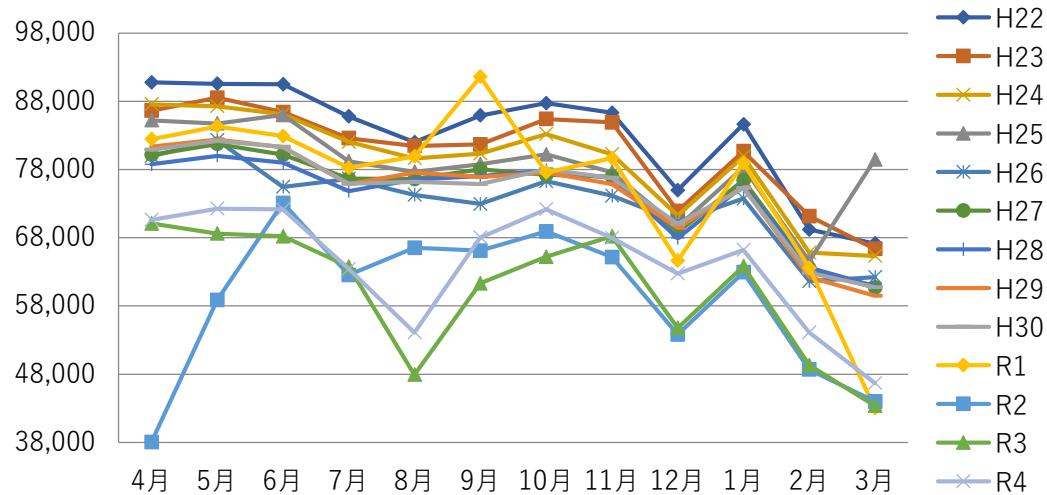
定期外 利用状況



月間最高値 月間最低値

	4月	5月	6月	7月	8月	9月	10月	11月	12月	1月	2月	3月	計
H22	16,969	16,030	16,689	14,484	16,706	15,061	17,642	17,259	16,347	14,962	14,221	17,171	193,541
H23	15,885	16,510	15,122	14,367	16,419	13,446	16,581	16,993	15,516	13,388	14,516	17,456	186,199
H24	16,323	15,100	14,991	14,912	16,755	14,393	16,594	15,086	16,566	13,661	12,777	17,140	184,298
H25	15,131	14,769	15,011	13,854	15,745	13,804	15,184	14,722	15,695	13,205	13,039	17,595	177,754
H26	14,374	14,738	14,739	13,620	16,016	13,967	14,704	14,752	15,852	13,254	12,508	16,801	175,325
H27	14,813	14,424	14,590	13,762	16,011	13,628	16,431	15,685	15,798	14,442	12,437	16,036	178,057
H28	15,271	15,147	14,166	14,491	16,530	13,844	14,654	15,268	15,210	13,686	12,501	15,623	176,391
H29	14,982	14,601	14,831	13,901	15,949	13,878	14,131	14,600	15,716	14,022	12,187	16,278	175,076
H30	15,436	15,240	14,292	13,192	15,990	13,576	15,934	15,810	16,388	13,704	13,671	17,610	180,843
R1	16,862	16,761	15,515	15,355	17,739	15,859	14,924	17,322	16,009	16,373	13,095	10,649	186,463
R2	7,664	6,494	12,549	9,304	11,435	10,305	11,249	11,099	10,795	9,164	9,369	12,095	121,522
R3	11,411	9,859	9,295	10,765	9,470	8,509	11,320	12,955	12,529	10,423	8,022	12,168	126,726
R4	12,193	12,981	12,258	11,347	11,576	11,053	15,828	13,066	13,846	12,269	11,878	14,310	152,605
H30年比	79.0%	85.2%	85.8%	86.0%	72.4%	81.4%	99.3%	82.6%	84.5%	89.5%	86.9%	81.3%	84.4%
R1年比	72.3%	77.4%	79.0%	73.9%	65.3%	69.7%	106.1%	75.4%	86.5%	74.9%	90.7%	134.4%	81.8%
前年比	106.9%	131.7%	131.9%	105.4%	122.2%	129.9%	139.8%	100.9%	110.5%	117.7%	148.1%	117.6%	120.4%

合計



月間最高値

月間最低値

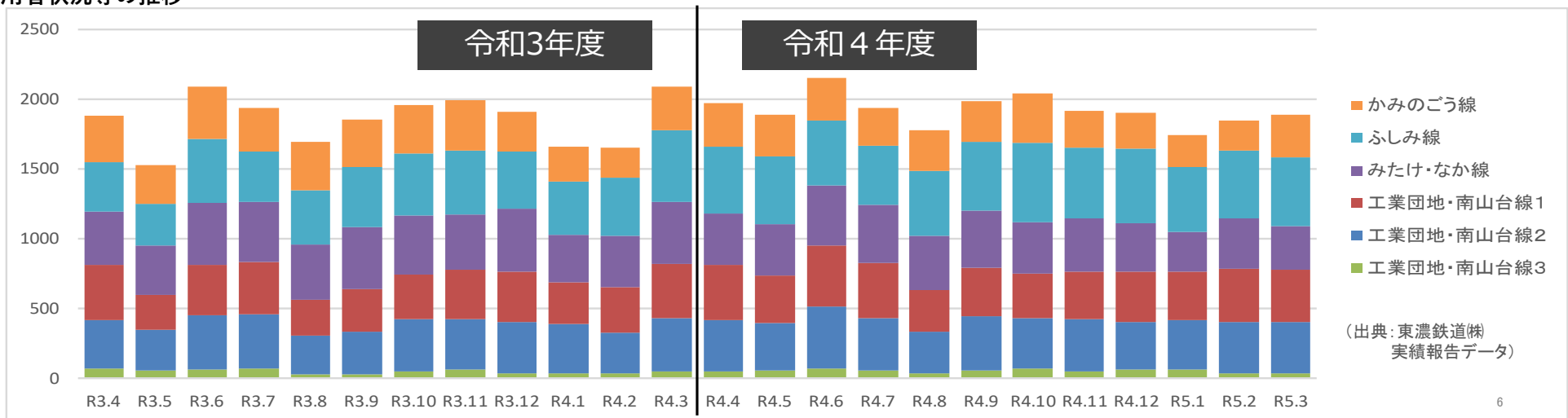
	4月	5月	6月	7月	8月	9月	10月	11月	12月	1月	2月	3月	計
H22	90,769	90,550	90,489	85,764	81,986	85,921	87,722	86,319	74,967	84,622	69,181	67,151	995,441
H23	86,625	88,510	86,402	82,587	81,459	81,666	85,401	84,913	71,916	80,648	71,156	66,356	967,639
H24	87,543	87,280	86,091	82,052	79,635	80,333	83,194	80,246	71,286	79,901	65,817	65,320	948,698
H25	85,211	84,729	85,991	79,194	77,665	78,784	80,224	77,602	69,575	78,305	64,579	79,455	941,314
H26	79,954	82,298	75,459	76,620	74,276	72,947	76,264	74,152	70,392	73,734	61,648	62,221	879,965
H27	80,153	81,744	80,170	76,642	76,611	78,008	77,211	76,945	68,778	76,422	63,437	60,676	896,797
H28	78,751	80,007	79,026	74,851	76,530	77,024	77,834	76,768	67,950	75,606	63,621	60,923	888,891
H29	81,342	82,401	81,251	75,881	77,569	76,878	77,551	75,860	69,416	75,402	62,227	59,478	895,256
H30	80,896	82,200	81,312	75,892	76,170	75,856	78,034	76,770	70,028	75,264	62,871	60,750	896,043
R1	82,442	84,321	82,895	78,235	79,899	91,579	77,564	79,662	64,609	78,953	63,555	42,989	906,703
R2	38,024	58,874	73,089	62,524	66,515	66,105	68,909	65,159	53,815	62,924	48,669	44,015	708,622
R3	70,091	68,599	68,215	63,745	47,930	61,309	65,200	68,215	54,769	63,823	49,302	43,368	724,566
R4	70,633	72,261	72,138	63,427	54,116	68,053	72,168	67,966	62,746	66,209	54,118	46,710	770,545
H30年比	87.3%	87.9%	88.7%	83.6%	71.0%	89.7%	92.5%	88.5%	89.6%	88.0%	86.1%	76.9%	86.0%
R1年比	85.7%	85.7%	87.0%	81.1%	67.7%	74.3%	93.0%	85.3%	97.1%	83.9%	85.2%	108.7%	85.0%
前年比	100.8%	105.3%	105.8%	99.5%	112.9%	111.0%	110.7%	99.6%	114.6%	103.7%	109.8%	107.7%	106.3%

ふれあいバス 令和4年度運行実績 (R4.4.1~R5.3.31)

○基本運行実績

指標	みたけ・なか線	工業団地・ 南山台線 1	工業団地・ 南山台線 2	工業団地・ 南山台線 3	合計(全体)
年間運行日数	244日				
年間利用者数	4,418人	4,347人	4,385人	636人	13,786人
1日平均利用者数	18.1人/日	17.8人/日	18.0人/日	2.6人/日	56.5人/日
年間運行便数	1,698便	742便	976便	732便	4,148便
1便あたりの利用者数	2.6人/便	5.9人/便	4.5人/便	0.9人/便	3.3人/便
年間運行キロ数	27,108.7km	9,262.5km	12,102.4km	2,122.8km	50,596.4km
年間運行経費(A)	10,165,762円	3,473,437円	4,538,400円	796,050円	18,973,649円
年間運行収入(按分)(B)	661,764円	226,112円	295,438円	51,821円	1,235,134円
年間運行収支(A)-(B)	(9,503,998円)	(3,247,325円)	(4,242,962円)	(744,229円)	(17,738,515円)
1便あたり運行経費	5,987円/便	4,681円/便	4,650円/便	1,088円/便	4,574円/便
利用者一人あたりの 運行経費	2,151円/人	747円/人	968円/人	1,170円/人	1,287円/人

○利用者状況等の推移



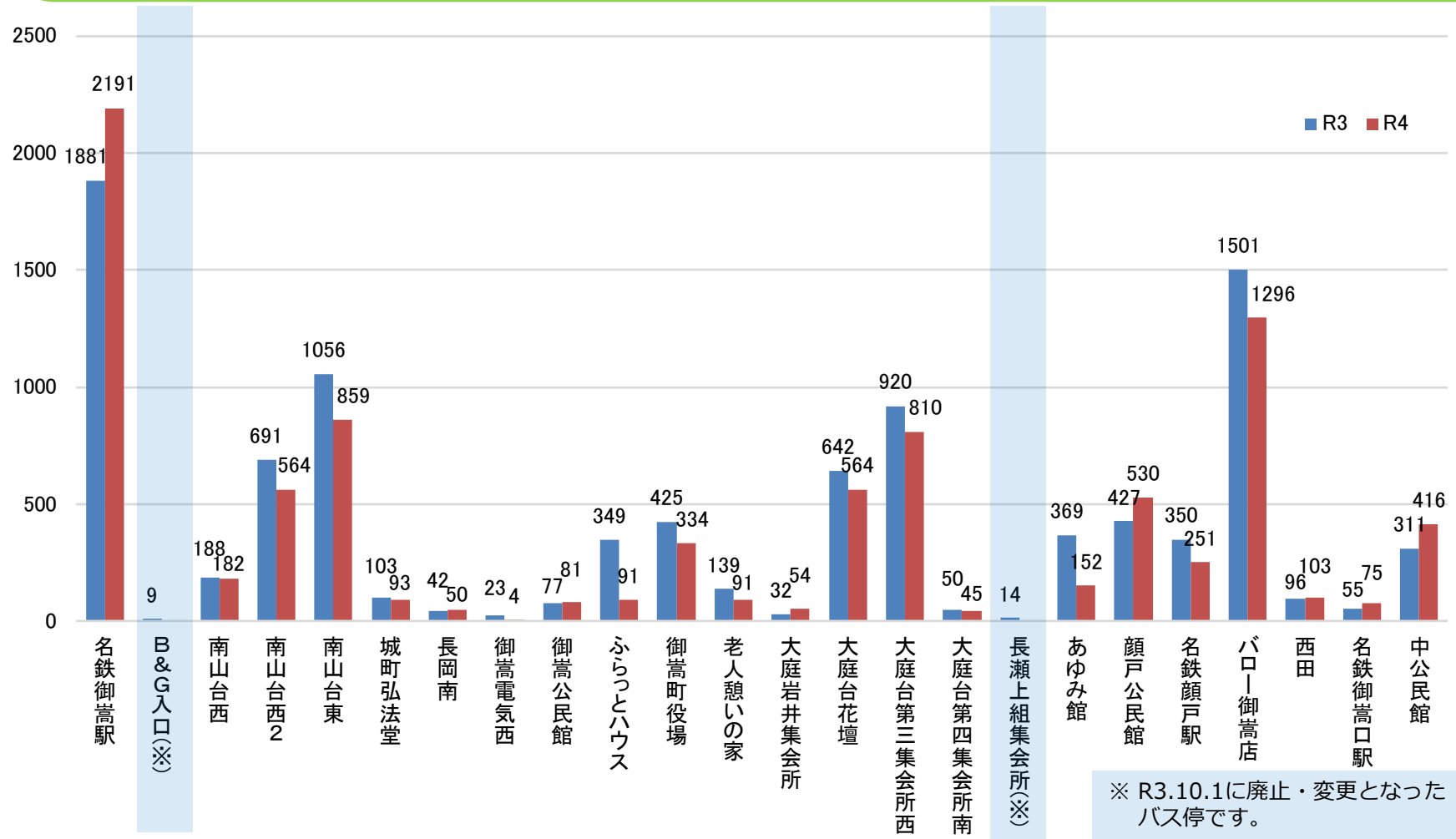
前年比で**457人の減少**（1日あたり2.0人減）。名鉄広見線のダイヤ改正に伴うバスのダイヤ改正もあり、利用者数がより減少することも考えられるため、対策を検討していく。

指標	令和元年度実績 (コロナ禍前参考値)	令和3年度実績	令和4年度実績 (令和3年度比)
年間運行日数	240日	243日	244日
年間利用者数	5,539人	4,875人	4,418人 (-457)
1日平均利用者数	23.1人/日	20.1人/日	18.1人/日 (-2.0)
年間運行便数	1,680便	1,701便	1,698便
1便あたりの利用者数	3.3人/便	2.9人/便	2.6人/便 (-0.3)
年間運行キロ数	25,176.0km	26,313.5km	27,108.7km
年間運行経費(A)	9,441,000円	9,867,563円	10,165,762円 (+298,199)
年間運行収入(按分)(B)	616,876円	683,007円	661,764円 (-21,243)
年間運行収支(A)-(B)	(8,824,124円)	(9,184,555円)	(9,503,998円) (+319,443)
1便あたり運行経費	5,620円/便	5,801円/便	5,987円/便 (+186)
利用者一人あたりの 財政投入額	1,593円/人	1,884円/人	2,151円/人 (+267)
利用者一人あたりの 年間運行経費	1,704円/人	2,024円/人	2,301円/人 (+277)

(出典：東濃鉄道(株) 実績報告データ)

※年間運行収入については、全体の収入を各路線のキロ按分で算定している。

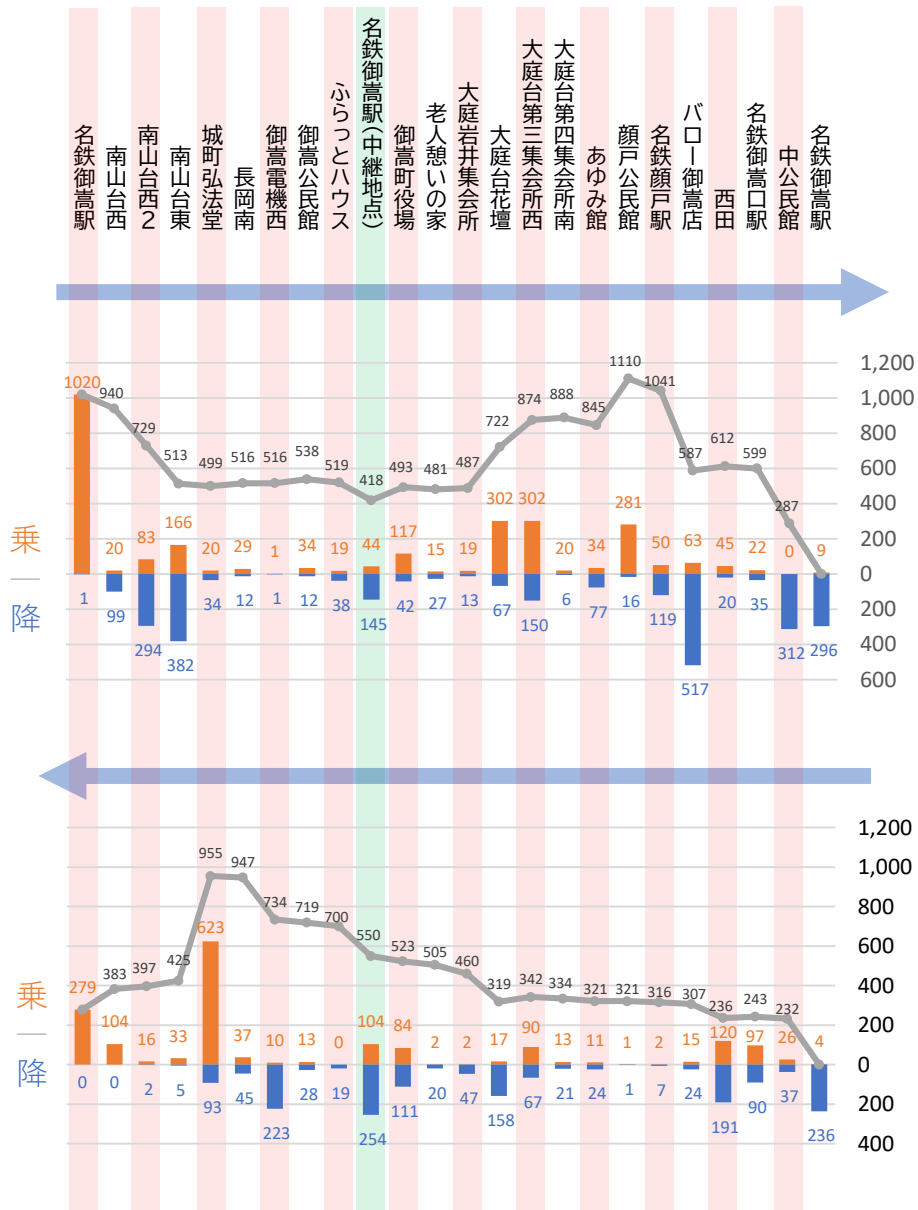
利用回数が減少となったバス停が多い一方、利用回数がそれなりに大きく伸びたバス停もある。前年比で17.4%(御嵩電気西)～168.8%(大庭岩井集会所)、利用者の総数は9.4%の減となった。



※ R3.10.1に廃止・変更となったバス停です。

(出典：東濃鉄道(株) 実績報告データ)

ふれあいバス みたけ・なか線 各バス停通過時乗客数（年間）



1日当たりの各バス停通過時乗客数（単位：人）

	名鉄御高駅	南山台西	南山台西2	南山台東	城町弘法堂	長岡南	御高電気西	御高公民館	ふらっとハウス	名鉄御高駅	御高町役場	老人憩いの家	大庭岩井集会所	大庭台花壇	大庭台第三集会所西	大庭台第四集会所南	あゆみ館	顔戸公民館	名鉄顔戸駅	バロー御高店	西田	名鉄御高口駅	中公民館	名鉄御高駅
上り線	4.3	4.0	3.1	2.2	2.1	2.2	2.2	2.3	2.2	1.8	2.1	2.0	2.1	3.1	3.7	3.8	3.6	4.7	4.4	2.5	2.6	2.5	1.2	-
下り線	-	1.0	1.0	1.3	1.3	1.4	1.4	1.4	1.4	1.5	1.4	2.0	2.1	2.2	2.3	3.0	3.1	3.1	4.0	4.1	1.8	1.7	1.6	1.2

(1日当たりの各バス停通過時乗客数 = バス停通過時乗客数 ÷ 運行日数 (235日))

乗降者数が少ないバス停はあるものの、
いずれの便でも、
**極端な空車状態もしくは
過密状態で運行していない**
状況が確認できるため、
おおむね**適切なルートが
設定できている**と推察される。

※ 本グラフは、令和4年4月～令和5年3月のものになります。令和5年3月20日～3月31日については新ダイヤとなり運行時間も便数も異なるうえ、データの総数が少なすぎるため、このページにつきましてはこの間のデータを含めず集計しています。

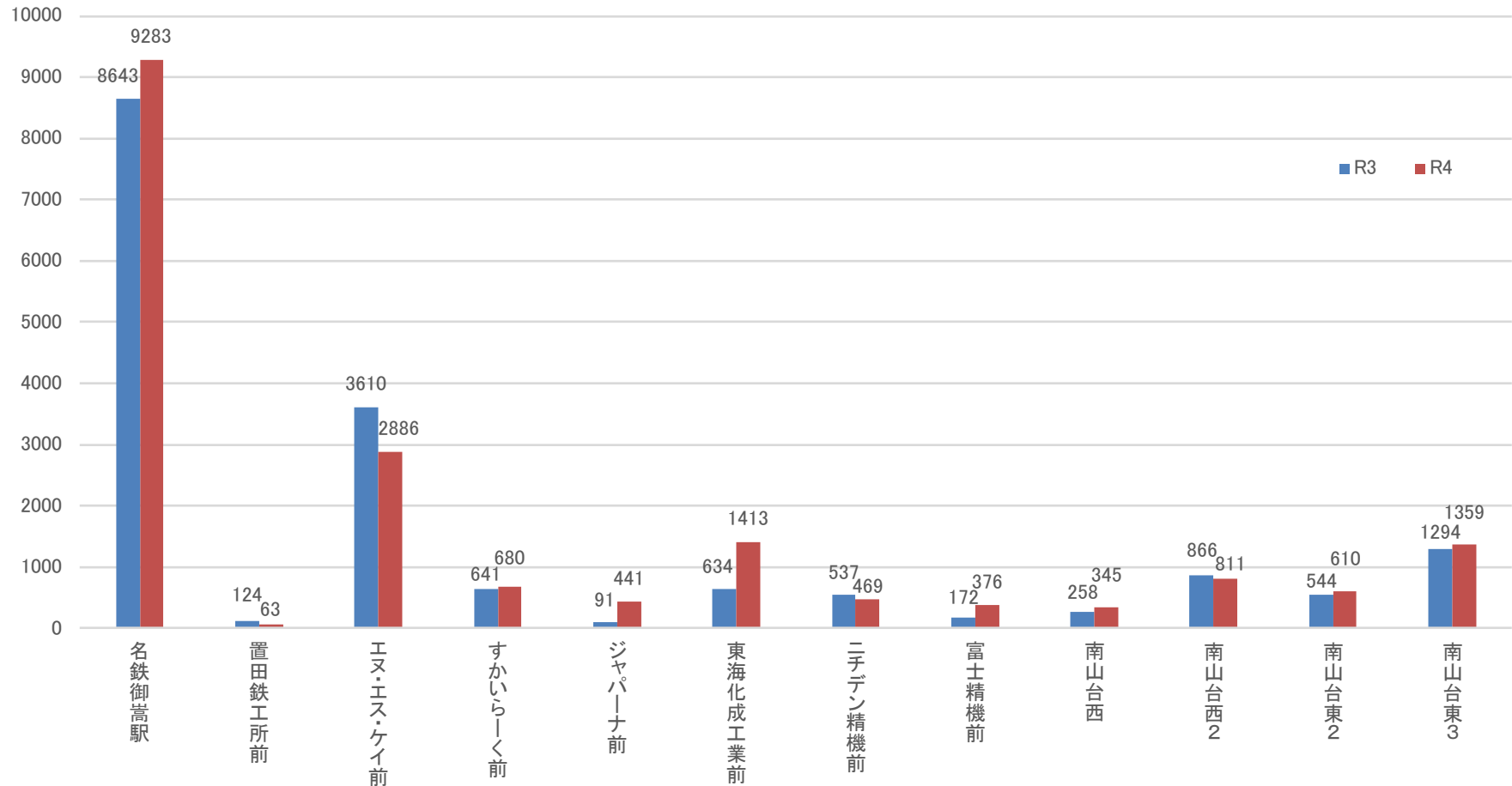
前年比で**663人の増加**（1日あたり2.6人増）。ここ数年の工業団地・南山台線の利用者数増加は顕著であり、新型コロナウイルスの影響を受けたことでバス利用の需要が増しているものとみられる。

指標	令和元年度実績 (コロナ禍前参考値)	令和3年度実績	令和4年度実績 (令和3年度比)
年間運行日数	240日	243日	244日
年間利用者数	7,507人	8,705人	9,368人(+663)
1日平均利用者数	31.3人/日	35.8人/日	38.4人/日(+2.6)
年間運行便数	2,400便	2,430便	2,450便
1便あたりの利用者数	3.1人/便	3.6人/便	3.8人/便(+0.2)
年間運行キロ数	22,656.0km	23,108.6km	23,487.7km
年間運行経費(A)	8,496,000円	8,665,725円	8,807,887円(+142,162)
年間運行収入(按分)(B)	555,129円	599,819円	573,370円(-26,449)
年間運行収支(A)-(B)	(7,940,871円)	(8,065,906円)	(8,234,517円)(+168,611)
1便あたり運行経費	3,540円/便	3,566円/便	3,595円/便(+29)
利用者一人あたりの 財政投入額	1,058円/人	927円/人	879円/人(-48)
利用者一人あたりの 年間運行経費	1,132円/人	995円/人	940円/人(-55)

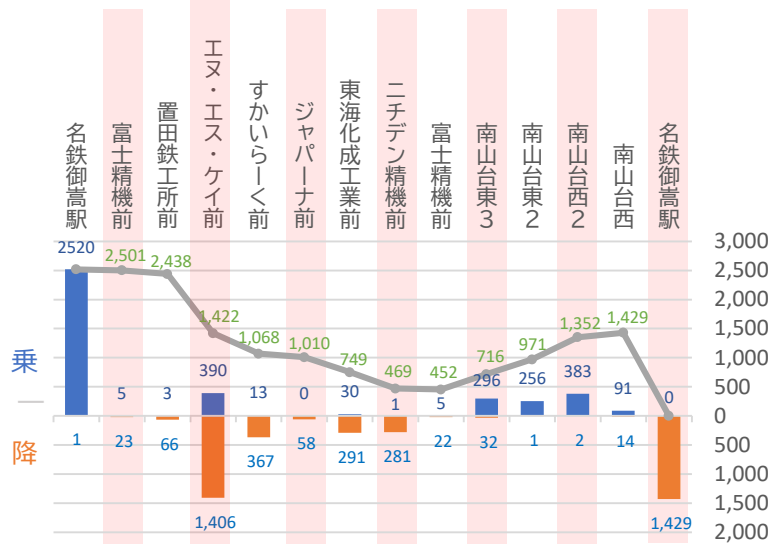
(出典：東濃鉄道(株) 実績報告データ)

※年間運行収入については、全体の収入を各路線のキロ按分で算定している。

利用者が減少したバス停4か所、増加したバス停8か所となった。全体で見ると前年比で50.8%(置田鉄工所前)～484.6%(ジャパーナ前)、利用者の総数は1.5%増の利用者数となった。



工業団地・南山台線Ⅰ（1,2,3便）

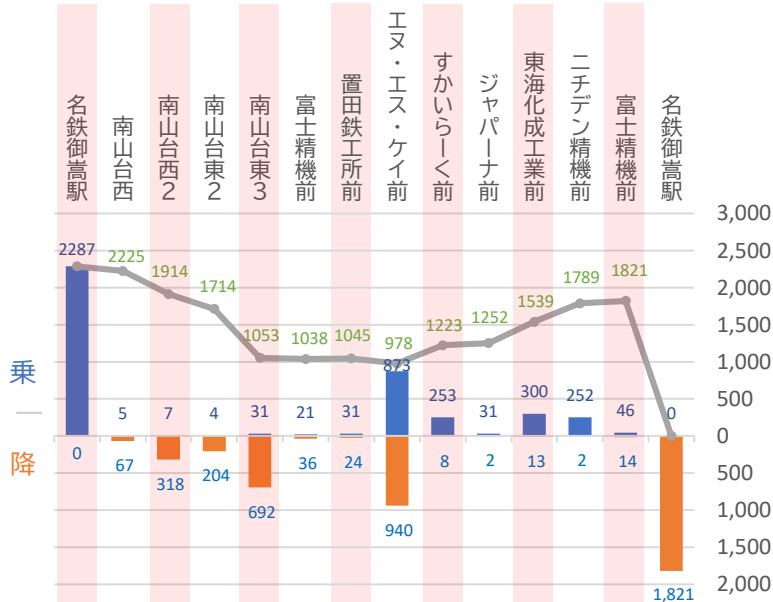


1日当たりの各バス停通過時乗客数（単位：人）

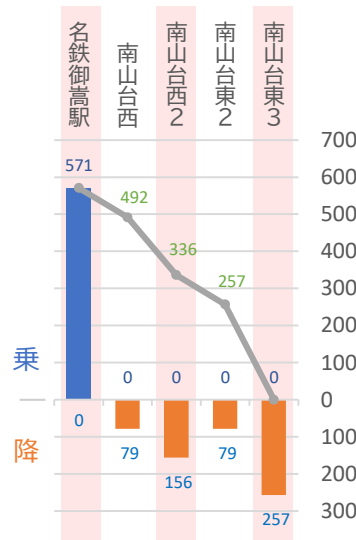
	名鉄御嵩駅	南山台西	南山台西2	南山台東2	南山台東3	富士精機前	置田鉄工所前	エヌ・エス・ケイ前	すかいらーく前	ジャパーナ前	東海化成工業前	ニチデン精機前	富士精機前	南山台東3	南山台東2	南山台西2	南山台西	名鉄御嵩駅
Ⅰ	11.8					11.7	11.6	8.1	6.5	5.4	2.8	1.8	1.8	3.0	4.2	5.9	6.3	-
Ⅱ	8.9	8.4	7.3	6.5	3.6	3.4	3.4	3.8	5.0	5.7	8.6	9.5	9.6					
Ⅲ	2.7	2.2	1.6	1.2	-													

（1日当たりの各バス停通過時乗客数 = バス停通過時乗客数 ÷ 運行日数（235日））

工業団地・南山台線Ⅱ（4,6,8,9便）



工業団地・南山台線Ⅲ（5,7,10便）



いずれの便でも、
極端な空車状態もしくは過密状態で運行していない
状況が確認できるため、
おおむね適切なルートが設定できていると推察される。

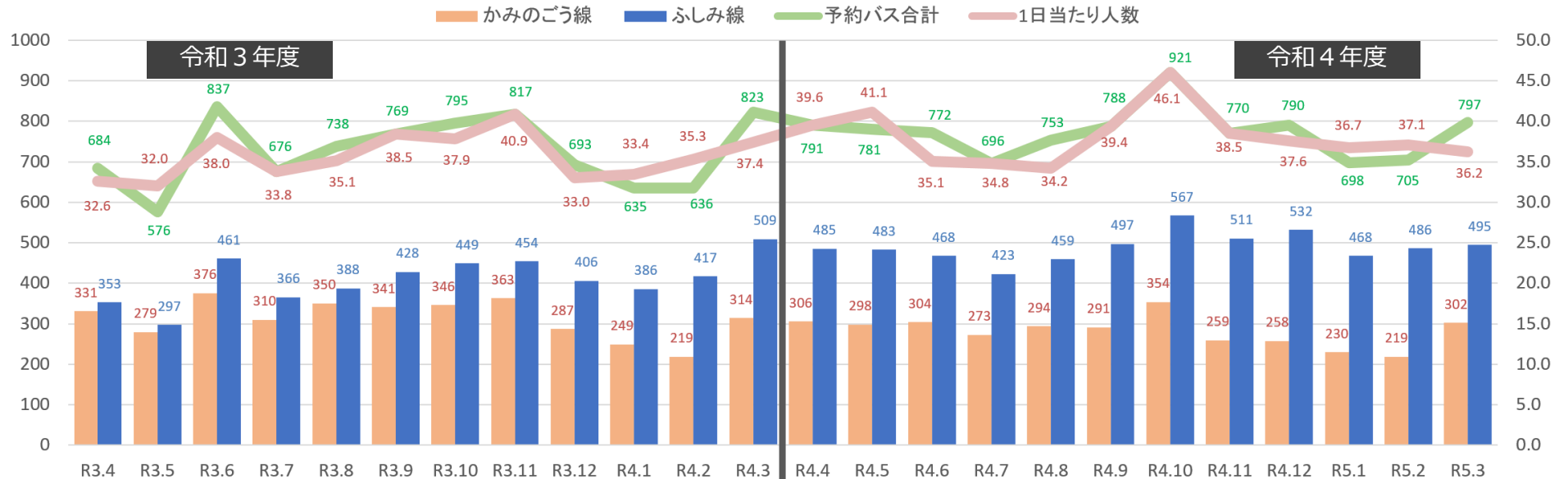
※本グラフは、令和4年4月～令和5年3月のものになります。令和5年3月20日～3月31日については新ダイヤとなり運行時間も便数も異なるうえ、データの総数が少なすぎるため、このページにつきましてはこの間のデータを含めず集計しています。

（出典：東濃鉄道(株) 実績報告データ）

ふれあい予約バス 令和4年度運行実績 (R4.4.1~R5.3.31)

○基本運行実績

指標	かみのごう線	ふしみ線	合計(全体)
年間運行日数	244日		
年間利用者数	3,388人	5,874人	9,262人
1日平均利用者数	13.9人/日	24.1人/日	38.0人/日
年間発車台数	1,575台	2,323台	3,898台
乗合率	2.2人/台	2.5人/台	2.4人/台
年間運行経費	5,314,820円	5,434,330円	10,749,150円
1台あたり運行経費	3,375円/台	2,339円/台	2,758円/台
利用者一人あたりの財政投入額	1,569円/人	925円/人	1,161円/人

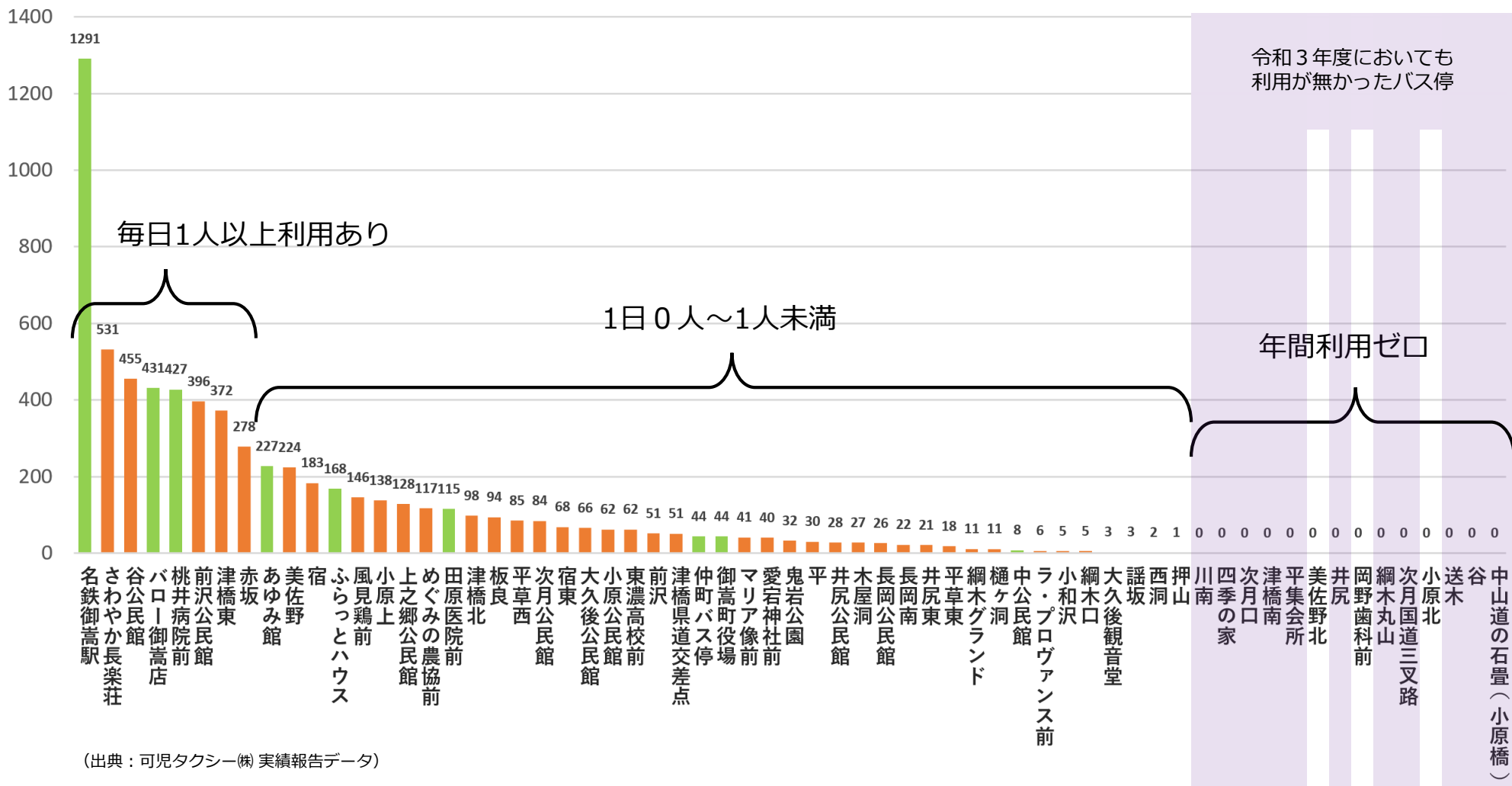


(出典：可児タクシー(株) 実績報告データ)

利用者は前年比で**377人の減**（1日あたり1.6人減、前年比90.0%）。一方で乗合率は変わらず2.2人。利用者数と発車台数が減少したものの、1便当たりの運行単価が昨年より増加しているため、経費は増加している。

指標	令和元年度実績 (コロナ禍前参考値)	令和3年度実績	令和4年度実績 (令和3年度比)
年間運行日数	240日	243日	244日
年間利用者数	3,947人	3,765人	3,388人 (-377)
1日平均利用者数	16.4人/日	15.5人/日	13.9人/日 (-1.6)
発車台数	1,790台	1,751台	1,575台 (-176.0)
乗合率	2.2人/台	2.2人/台	2.2人/台 (±0.0)
年間運行経費(A)	4,806,580円	5,598,860円	5,314,820円
1台あたり 運行経費	2,685円/台	3,198円/台	3,375円/台 (+177.0)
利用者一人当たりの 財政投入額	1,218円/人	1,487円/人	1,569円/人 (+81.6)

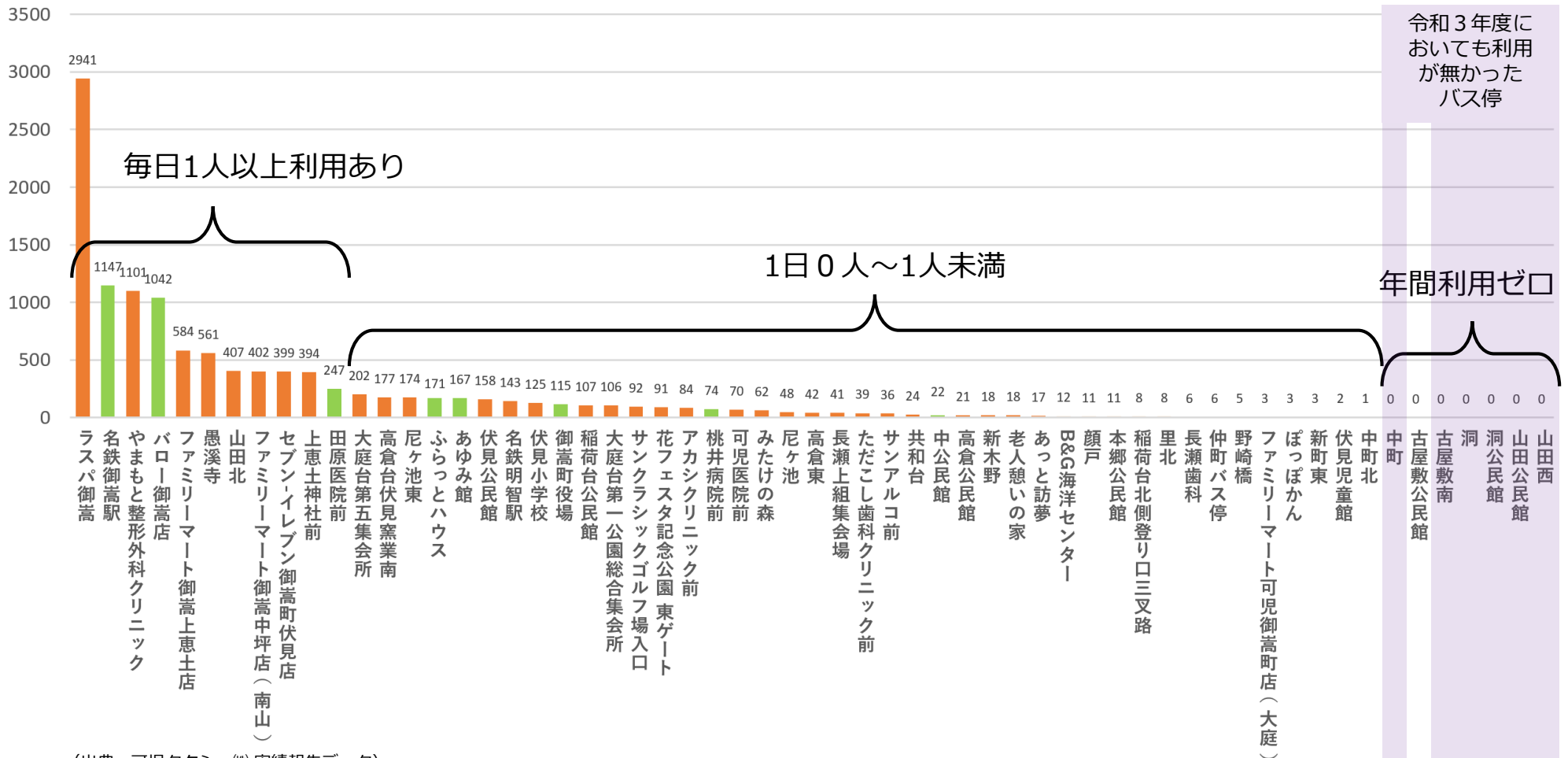
毎日利用 (1日あたり1人以上の利用) されているバス停は**8か所**。1人未満が41か所。年間1人も利用がないバス停が16か所となっている。



利用者は前年比で**960人の増**（1日あたり3.9人増、前年比119.5%）。乗合率も増加し、2.3人→2.5人。利用者数と発車台数が増加したことで1台あたりの運行経費は増えたものの、乗合率が高まっているため一人あたりの経費は減少している。

指標	令和元年度実績 (コロナ禍前参考値)	令和3年度実績	令和4年度実績 (令和3年度比)
年間運行日数	240日	243日	244日
年間利用者数	3,956人	4,914人	5,874人(+960)
1日平均利用者数	16.5人/日	20.2人/日	24.1人/日(+3.9)
発車台数	1,804台	2,170台	2,323台(+153.0)
乗合率	2.2人/台	2.3人/台	2.5人/台(+0.2)
年間運行経費(A)	3,583,990円	4,838,140円	5,434,330円
1台あたり 運行経費	1,987円/台	2,230円/台	2,339円/台(+109.8)
利用者一人当たりの 財政投入額	906円/人	985円/人	925円/人(-59.5)

毎日利用（1日あたり1人以上の利用）があったバス停は**12か所**。上位6か所については毎日2人以上の乗降があった。一方、1人も利用がなかったのは、7か所となっている。



(出典：可児タクシー(株) 実績報告データ)