

第4 1回名鉄広見線（新可児駅～御嵩駅）活性化協議会

日時 令和5年3月20日（月）午後3時15分から

場所 御嵩町役場北庁舎3階 大会議室

開 会

1. 会長あいさつ

2. 議事等

報第1号 令和4年度実施計画の取組状況報告について

報第2号 名鉄広見線（新可児駅～御嵩駅間）の運営に関する協定書等の締結について

議第1号 令和5年度以降の活性化計画（案）について

議第2号 令和5年度名鉄広見線（新可児駅～御嵩駅）活性化協議会
事業計画（案）及び歳入歳出予算（案）について

3. その他

- ・ 令和4年度 名鉄広見線（新可児駅～御嵩駅）利用者状況
- ・ ダイヤ改正について

閉 会

名鉄広見線（新可児駅～御嵩駅）活性化協議会 名簿

<顧問>

令和5年3月20日現在

	役職名等	氏名	備考
県議会	岐阜県議会議員	小原 尚	
	岐阜県議会議員	伊藤 英生	

<委員>

	役職名等	氏名	備考
首長	会長	御嵩町長	渡邊 公夫
	副会長	可児市長	富田 成輝 代) 高木 伸二
	副会長	八百津町長	金子 政則 欠席
議会	監事	御嵩町議会議員	高山 由行
	監事	可児市議会議員	板津 博之
		八百津町議会議員	加藤 良治
		御嵩町議会総務建設産業常任委員会委員長	谷口 鈴男
		可児市議会建設市民委員会委員長	山根 一男
教育関係者		御嵩町教育長	奥村 恒也
		可児市教育長	堀部 好彦
		八百津町教育長	社本 勝義
		可茂地区高等学校PTA連合会会長	後藤 茂巳
		可茂地区高等学校校長会会長 (加茂高等学校校長)	井藤 勝夫 欠席
		岐阜県立東濃高等学校校長	吉田 益穂
		岐阜県立東濃実業高等学校校長 岐阜県立八百津高等学校校長	宮田 慶美 欠席 亀谷 信幸 欠席
経済関係者		御嵩町商工会 (代表)	藤掛 義彦
		可児商工会議所 (代表)	前田 伸寿
		八百津町商工会 (代表)	土谷 雄戈
		御嵩町観光協会 (代表)	日江井 信幸
		可児市観光協会 (代表)	林 則夫
住民代表者		御嵩町自治会長連絡協議会会長	奥村 由弘
		可児市広見東自治連合会会長	玉田 吉孝

<関係者(指導・助言)>

	役職名等	氏名	備考
国	国土交通省中部運輸局鉄道部長	今村 徹	
国	国土交通省中部運輸局鉄道部監理課長	小川 賢二	
国	国土交通省中部運輸局鉄道部監理課 専門官	大橋 憲二	欠席
岐阜県	都市建築部都市公園整備局公共交通課長	佐藤 智紀	
岐阜県	都市建築部都市公園整備局公共交通課 主事	大塚 千聖	

<オブザーバー>

	役職名等	氏名	備考
名古屋鉄道株式会社	鉄道事業本部 計画部 計画課長	成瀬 友晃	
名古屋鉄道株式会社	鉄道事業本部 計画部 計画課 課長補佐	東 拓磨	
名古屋鉄道株式会社	鉄道事業本部 計画部 計画課	苧坂 碧	

<事務局>

	役職名等	氏名	備考
御嵩町	総務部長	各務 元規	
	企画課 課長	山田 敏寛	
	企画課 係長	安藤 裕之	
可児市	建設部長	林 宏次	
	都市計画課 課長	日比野 聡	
	都市計画課 係長	草野 亜紀彦	
八百津町	地域振興課 課長	大鋸 悟	
	地域振興課 係長	小島 将司	

第4 1回名鉄広見線（新可児駅～御嵩駅）活性化協議会 議事等綴り

報第1号 令和4年度実施計画の取組状況報告について

報第2号 名鉄広見線（新可児駅～御嵩駅間）の運営に関する協定書等の締結について

議第1号 令和5年度以降の活性化計画（案）について

議第2号 令和5年度名鉄広見線（新可児駅～御嵩駅）活性化協議会
事業計画（案）及び歳入歳出予算（案）について

令和5年3月20日提出

令和4年度実施計画の取組状況報告について（令和5年1月末時点）

No	1	施策主要分類	①地域外からの利用を増加させる			
事業名	名鉄広見線活性化地域連携観光PR事業					
実施主体	行政	議会	教育	商工	観光	住民
	○	○		○	○	
実施年度	令和元年度（平成31年度）	令和2年度		令和3年度		令和4年度
	○	○		○		○
取組み内容	<p>名鉄広見線活性化地域（3市町をいう。）外で既存の観光キャンペーン等を活用するとともに活性化地域の観光等のチラシ配布、特産品の物販、企画きつぷのPR活動をおこなう。</p> <p>例：春・秋などの観光シーズン前に金山駅コンコースや名古屋駅などで実施、また、昇龍道プロジェクトを意識して中部国際空港での実施。</p> <p>実施主体単独での実施のほか、3市町行政間、3市町議会間、経済関係者同士の連携も視野に入れて活動する。</p>					
進捗状況	<ul style="list-style-type: none"> ・みたけ・可児散策きつぷの販売に伴う観光連携PRの実施 名古屋鉄道(株)旅客営業部との共働により、4月28日～9月30日の期間で「みたけ・可児散策きつぷ」を販売した。当該企画は、ぎふワールド・ローズガーデンをテーマとしたデザインや施設紹介に特化した内容となっており、また新可児駅をフリー乗降駅に加えることで、新たな沿線の飲食店を追加することができた。チケットの売り上げは9月末時点で935枚であった。（昨年度9月末時点で151枚（784枚の増加）） ・みたけ・可児散策きつぷのフリー乗降駅に新可児駅を加え、可児市子育て健康プラザ マーノ内の「iMakoya」に新規協力店舗として加わっていただいた。 ・上期の販売に引続き、みたけ・可児散策きつぷ（秋冬版）を10/1～12/18までの期間で販売している。メインテーマは「中山道散策」とし、中山道周辺の広域地図を載せ、ウォーキングコースをレベル別に記載するなど、より散策に特化したデザインで制作した。チケット売り上げは全期間（4/28～12/18までの累計）で1,712枚であった。（昨年度実績は434枚（1,278枚の増加）） ・名鉄が毎月発行しているフリーペーパー「wind」10月号に、みたけ・可児散策きつぷの宣伝ページを掲載いただいた。 ・電車+旅館又はホテルの宿泊ができる「でんしゃ旅」のプランに、鬼岩温泉の了山といわみ亭を4月から加えていただいている。協議会からは宿泊客へのノベルティの贈呈と、御嵩町観光協会より御嶽宿わいわい館の割引サービスをしていただいている。1月末時点で199名の利用があった。 					

No	2	施策主要分類	①地域外からの利用を増加させる			
事業名	イベント等魅力アップ事業					
実施主体	行政	議会	教育	商工	観光	住民
	○	○	○	○	○	○
実施年度	令和元年度（平成31年度）	令和2年度		令和3年度		令和4年度
	○	○		○		○
取り組み内容	<p>現在行っているイベント等をさらに進化させ、地域外からの利用者の増加につなげるためにこんなことを企画実施したらどうかということを提案し、実現させる。</p> <p>提案するにあたり、それぞれの団体がどのように関われるのか、関わっていくことができるのかを検討し、各関係機関と相談したうえで、円滑な実施に結びつける。</p> <p>電車を活用したファッションショーをするイベントを実施したり、地域の魅力を知ってもらう写真展やスタンプラリーを電車を使って実施したり、観光会社と連携して誘客ルートを構築する など。</p>					
進捗状況	<ul style="list-style-type: none"> ・散策きっぷを活用した付属イベントとして同時展開し、昨年度下期（R3.9/30～12/19）に実施した沿線謎解きゲームの第2弾「怪盗スカーレットからの挑戦状」を実施した。散策きっぷ購入者が参加できる常設型とすることで、今まで利用の少なかった小児の利用を促すと同時に家族や友達同士でより楽しくイベントに参加できるよう案内している。新型コロナウイルスの影響が懸念されたが、9月末で660人に参加いただいた。（大人257人、子ども403人） ・上期と同様にみたけ・可児散策きっぷの販売と同時展開で、きっぷの購入を参加要件とした沿線謎解きゲーム「暴れん坊の鬼を封じ込めろ」を実施している。御高町にある鬼の首塚にまつわる「関の太郎伝説」をなぞったストーリーとした。また、今回はスマホ等を利用するデジタルの謎解きとスタンプラリーの形式を採用し、全年齢を対象に展開している。イベント全期間（10月1日～12月18日）で714人に参加いただいた。（大人325人、子ども389人） 					

No	3	施策主要分類	①地域外からの利用を増加させる			
事業名	地域資源ブラッシュアップ・情報発信事業					
実施主体	行政	議会	教育	商工	観光	住民
	○		○	○	○	○
実施年度	令和元年度（平成31年度）	令和2年度		令和3年度		令和4年度
	○	○		○		○
取り組み内容	<p>3市町の観光資源を増やすため、それぞれの地域資源をブラッシュアップし、情報発信・宣伝強化を図る。</p> <p>可児市：ぎふワールド・ローズガーデン、国史跡 美濃金山城跡・明智城跡・久々利城跡など戦国史跡、美濃桃山陶の聖地、土田御前、サヨリめしなど</p> <p>御嵩町：中山道御嶽宿・伏見宿、願興寺、愚溪寺、みたけの森、蟹葉師祭礼、みたけ華ずしなど</p> <p>八百津町：杉原千畝記念館、五宝滝、八百津だんじり祭、くりきんとんなど</p>					
進捗状況	<ul style="list-style-type: none"> ・みたけ可児散策きっぷの「何度でも使える特典割引チケット」として、「ぎふワールド・ローズガーデンの入園料10%引き」を割引メニューとして組み込んでいる。割引チケットの利用は全期間で79枚の利用があった。（No.1関連） ・令和5年度から実施予定の名鉄による「名鉄ハイキング」をささゆりコースとしていただき、愚溪寺や鬼の首塚、みたけの森、中山道御嶽宿等のスポットを巡れるよう調整した。令和5年6月3日（土）～11日（日）の開催として名鉄ホームページで公開済み。 <p>【御嵩町】</p> <ul style="list-style-type: none"> ・中山道案内人「偲歴会」のメンバーによるガイドを聞きながら、中山道御嶽宿と伏見宿を巡り、御嵩町の自然・歴史を楽しむウォーキングイベント「みたけまちあるき」を10月2日に実施した。当イベントは伏見宿から御嶽宿への移動で広見線を利用し、20名の枠に対し20名の参加であった。 ・写真撮影をしながら史跡、飲食店、ショップなど沢山巡り、獲得したポイントで順位を競う「御嵩町観光ロゲイニング」を11月1日～11月30日まで実施予定。 <ul style="list-style-type: none"> ・みたけの森のささゆり開花時期に合わせたウォーキングイベント「みたけの森花あるき」を実施、御嵩駅前さんさん広場をスタート地点として、名鉄利用での来場者に対し名鉄御嵩駅開業70周年記念コースターをプレゼントした。参加人数は85名、うち38名が名鉄を利用し来場した。 <p>【可児市】</p> <ul style="list-style-type: none"> ・4月10日に木曽川左岸遊歩道沿いの公園として「日特スパークテックWKS（ワークス）パーク」がオープン。大河ドラマ「鎌倉殿の13人」のクライマックスとなる承久の乱の開戦地「大井戸渡の古戦場跡」としてPR。 ・8月7日にナゴヤドームにて、可児市スポンサーゲーム「住みごこち一番・可児市デー」として、パネル展示やノベルティ配布で可児の魅力を発信。 <p>【八百津町】</p> <ul style="list-style-type: none"> ・10月1日に八百津ストリートフェスティバルを開催し八百津町の魅力を発信した。 					

No	4	施策主要分類	①地域外からの利用を増加させる			
事業名	インバウンド対応事業					
実施主体	行政	議会	教育	商工	観光	住民
			○	○	○	
実施年度	令和元年度（平成31年度）	令和2年度		令和3年度		令和4年度
	○	○		○		○
取り組み内容	来訪者に対し地域の魅力を伝えるなどおもてなしができる人材を育成するために、また、海外から特に英語圏からの来訪者に対しておもてなしができる人材を育成するために講座を開催する。さらに、観光用英語表記の仕方やお店の販売用英語表記の仕方などを学ぶ講座などを開催する。					
進捗状況	<ul style="list-style-type: none"> ・2019年度に制作した「戦国武将ゆかりの地ウォーキングマップ」の英語版をマイナーチェンジし発行した。訪日外国人観光客の受入れが始まり、中山道を歩いている外国人のツアー団体を何度か確認しているため、積極的に売り込んでいきたいと考えている。（No.6関連） 【御嵩町】 ・御嵩町のプログラミングスクールにて過去に東濃実業高校の生徒が制作した観光MAPアプリに、観光スポットの説明を日本語と英語で読み上げる機能がついているため、外国人を含む観光客向けとして、御嵩駅等でアプリを紹介している。御嵩町観光案内所（御嵩駅舎）では、英語対応の実績あり。（対応言語：日本語、英語） 					

No	5	施策主要分類	①地域外からの利用を増加させる			
事業名	地域観光資源等連携観光事業					
実施主体	行政	議会	教育	商工	観光	住民
	○			○	○	
実施年度	令和元年度（平成31年度）	令和2年度		令和3年度		令和4年度
	○	○		○		○
取り組み内容	名鉄広見線から、杉原千畝記念館、ぎふワールド・ローズガーデン、国史跡 美濃金山城跡、御嶽宿、鬼岩などの観光資源を周遊できるモデルコースのマップなど情報発信をする。周遊ツアーの実施や観光会社への提案も行う。					
進捗状況	<ul style="list-style-type: none"> ・企画きっぷ協力店に可児市及び御嵩町が発行するウォーキングマップ等のチラシやパンフレットを設置し、きっぷ利用者やお客様に対する周知を行った。（No.1関連） ・広見線沿線を散策できる複数のマップをGoogleマップで作成し、御嵩駅、明智駅への設置や、ホームページ等でデジタルウォーキングマップとしてスマートフォンでも利用できるよう公開している。 					

No	6	施策主要分類	①地域外からの利用を増加させる			
事業名	戦国武将活用事業					
実施主体	行政	議会	教育	商工	観光	住民
	○		○	○	○	○
実施年度	令和元年度（平成31年度）	令和2年度		令和3年度		令和4年度
	○	○		○		○
取り組み内容	<p>NHK大河ドラマ「麒麟がくる」の放送を契機として、沿線地域の魅力を磨き上げる。大勢の来訪者が集まることが予測され、明智駅や御高駅からのアクセス・案内・おもてなしを行う。</p> <p>駅を基点としたゆかりの戦国武将企画きっぷや、ゆかりの地めぐりコースの周知等について検討する。</p>					
進捗状況	<ul style="list-style-type: none"> ・2019年度に制作した「戦国武将ゆかりの地ウォーキングマップ」にマイナーチェンジをかけて沿線事業者や各施設に設置した。大好評であり、更に増刷を検討している。 ・名鉄による旅行プラン「でんしゃ旅」において、令和5年度も鬼岩温泉の宿泊プランを継続していただけるため、明智光秀及び可児才蔵の墨絵を活用する。 <p>【可児市】</p> <ul style="list-style-type: none"> ・明智駅を始点として市内の文化施設・観光施設を巡回する「おでかけしよKar Kバス」を運行させ、明智城跡や、「明智荘の館」のあるぎふワールド・ローズガーデンなどへのアクセスが向上。 					

No	7	施策主要分類	①地域外からの利用を増加させる			
事業名	電車利用来訪者特典事業					
実施主体	行政	議会	教育	商工	観光	住民
	○			○	○	○
実施年度	令和元年度（平成31年度）	令和2年度		令和3年度		令和4年度
	○	○		○		○
取り組み内容	<p>電車利用来訪者に対して、おもてなし特典を付けるなどして、名鉄広見線利用による来訪を呼び掛ける。また、イベント等の案内には、名鉄広見線利用によるアクセスを最優先に掲載する。</p> <p>例：イベント実施時に、電車に来ていただいた方にノベルティを配布する。</p>					
進捗状況	<ul style="list-style-type: none"> ・「みたけの森花あるき」及び「御高町観光ロゲイニング」の参加記念品として名鉄御高駅開業70周年オリジナルコースターを配布。 ・10月15日に開催した「よってりゃあみたけ」にて、名鉄利用の来場者に対し先着250名を対象に抽選会を実施し、利用を促した。 ・名鉄の旅行パッケージ「でんしゃ旅」が令和5年度も継続販売されるため、鬼岩温泉の旅館で来場特典として配布いただくノベルティの製作を進めている。（No,6関連） ・令和5年度から実施予定の名鉄による「名鉄ハイキング」の参加者に対し、参加特典として「可児才蔵オリジナルステッカー」を作成し提供するよう調整している。（No,3関連） 					

No	8	施策主要分類	①地域外からの利用を増加させる			
事業名	駅舎等活用事業					
実施主体	行政	議会	教育	商工	観光	住民
	○			○	○	
実施年度	令和元年度（平成31年度）	令和2年度		令和3年度	令和4年度	
	○	○		○	○	
取り組み内容	<p>御嵩駅観光案内所にて特産品販売を行ったり、新可児駅前の可児市子育て健康プラザmano（マーノ）と連携を図っていくなど、駅舎および駅周辺施設を活用し、賑わいを創出する。</p> <p>駅での貸出レンタル自転車を利用してもらい、名鉄広見線利用観光客に向けてPRを行い、駅を拠点とした観光に活用していく。</p>					
進捗状況	<ul style="list-style-type: none"> 「みたけ・可児散策きっぷ」において、下期の秋冬版においても「選べるプレゼント」にレンタサイクルの割引サービスを追加し利用を促している。（No.1関連） 【御嵩町】 <ul style="list-style-type: none"> 御嵩駅舎の御嵩町観光案内所で特産品の販売をはじめ、品目の充実を進めている。 御嵩駅に設置しているレンタサイクル（有料）について、1月末時点で134名の利用があった。 【可児市】 <ul style="list-style-type: none"> 可児市子育て健康プラザmano（マーノ）でも、広見線沿線謎解き系イベントなど、賑わいづくりに協力。 					

No	9	施策主要分類	①地域外からの利用を増加させる			
事業名	地域公共交通情報連携事業					
実施主体	行政	議会	教育	商工	観光	住民
	○					
実施年度	令和元年度（平成31年度）	令和2年度		令和3年度	令和4年度	
	○	○		○	○	
取り組み内容	<p>3市町のコミュニティバスとYAOバスのバス情報のオープンデータ化を進め、名鉄広見線と各バスとの乗り換え案内の精度を高めることにより、地域外から来訪する利用者への利便性向上と利用増を図る。</p>					
進捗状況	<ul style="list-style-type: none"> 御嵩町ふれあいバス、可児市さつきバス、八百津町YAOバスの各広告枠に定期券購入者に対する協議会からの商品券交付補助について広告し、定期券の利用促進をしている。 【御嵩町】 <ul style="list-style-type: none"> 御嵩町の自主運行バスのバス情報をオープンデータ化し、適宜情報を更新している。 自主運行バスの時刻表がケーブルテレビ可児のdデータ放送で表示される状態となっている。 DX推進検討のため研究を続けている。 【可児市】 <ul style="list-style-type: none"> さつきバス、KバスとYAOバス情報をオープンデータ化し、適宜情報を更新している。 					

No	10	施策主要分類	①地域外からの利用を増加させる			
事業名	沿線活性化情報発信事業					
実施主体	行政	議会	教育	商工	観光	住民
	○	○	○	○	○	○
実施年度	令和元年度（平成31年度）	令和2年度		令和3年度		令和4年度
	○	○		○		○
取り組み内容	<p>地域向けには、名鉄広見線活性化協議会の活動や、利用実績などの報告を中心に情報発信していく。広域向けには個別チラシ以外の媒体（フリーペーパー、観光情報雑誌など）で、沿線イベント情報を中心に発行する。</p> <p>その他、ホームページ、SNS、ポスター、チラシ、ウォーキングマップ、幟旗などのツールを使って情報発信・啓発活動を実施する。</p>					
進捗状況	<ul style="list-style-type: none"> ・情報発信方法を、紙媒体からSNS（LINE,facebook,twitter,instagram）を中心とし、低コスト且つ即時性の高い情報発信を適宜行っている。Instagramのフォロワー数が805となった。（4月1日時点から163増加） ・名鉄がリリースしたエリア版MaaSアプリ「CentX」を多くの方に使って名鉄を利用していただけるよう、交通弱者の高齢者を対象に、「CentX」を使いこなすことを目標とし、スマホ教室を11月10日、11日に実施。スマホ教室の実施にあたり、岐阜県デジタル戦略推進課による「スマホ教室」等講師派遣実施要領に基づき申請し、NTTドコモラスパ御嵩店より講師を派遣していただいた。また、名古屋鉄道地域連携部より「CentX」の講師を派遣していただき教室を実施した。 ・池田町役場の養老鉄道担当と連携し、養老鉄道駅に「みたけ・可児散策きっぷ」のポスターを、広見線区間駅に「養老トレクル」、「ハローキティ列車」のポスターを掲出するなどの交流を兼ねた線区外の広域的な周知をした。（No.1関連） ・より多くの方々に取り組みを知っていただけるよう、紙媒体のニュースレターを発行し情報発信している。 <p>【東濃実業高校】</p> <ul style="list-style-type: none"> ・御嵩のIT人材育成を目指すMITAKEプログラミングスクールに、東濃実業高校の生徒が参加している。この活動の中で、地域振興に関わるアプリ等の開発を行っている。 <p>【東濃高校】</p> <ul style="list-style-type: none"> ・ビジネス類型の授業の一環で、子育て世代に向けて御嵩町内の外遊びができるお出かけスポットを動画撮影し、QRコードで視聴できるようにした「子育て外遊びマップ」を制作した。完成したマップは配付用に協力いただいた御嵩町にお贈りした。 					

No	11	施策主要分類	①地域外からの利用を増加させる			
事業名	活性化協議会イベント事業					
実施主体	行政	議会	教育	商工	観光	住民
	○					
実施年度	令和元年度（平成31年度）	令和2年度		令和3年度		令和4年度
	○	○		○		○
取り組み内容	<p>イベント事業により、名鉄広見線の乗車、PRを行う。</p> <p>赤い電車応援ポスター展やカレー太郎電鉄のような駅と周辺商店・民家と連携したイベント実施のほか、イベント事業補助制度（No12）を活用している団体との共催などを検討する。</p>					
進捗状況	<ul style="list-style-type: none"> 赤い電車応援ポスターを、可児市及び御嵩町内の小学校を対象に募集し、175名からの応募があった。 中部運輸局主催の「第29回鉄道の日記念イベント」にて、赤い電車応援ポスターと2021年度実施のあかでんフォトコン2021の入賞作品を10月8日～16日の期間展示させていただいた。 御嵩町の各保育園、幼稚園、可児市瀬田幼稚園の児童による広見線各駅の七夕飾りを実施（6月27日(月)～7月8日(木)）。伏見保育園にて新可児駅長からの記念品を贈呈していただき、その他参加園にも記念品を届けた。405名が参加。 2021年度実施のあかでんフォトコンテスト2021受賞作品の展示会を、御嵩町中山道みたけ館口ビーにて6月7日～21日までの期間実施した。 名鉄広見線開通100周年記念に制作した自主制作映画を短編映画の映画祭「MKE映画祭」に応募し、グランプリを受賞した。 					

No	12	施策主要分類	①地域外からの利用を増加させる			
事業名	イベント事業補助制度					
実施主体	行政	議会	教育	商工	観光	住民
	○		○	○	○	○
実施年度	令和元年度（平成31年度）	令和2年度		令和3年度		令和4年度
	○	○		○		○
取り組み内容	<p>名鉄広見線の利用につながるものや利用を呼びかけるもの、または、名鉄広見線を題材としたイベントを補助する。</p> <ul style="list-style-type: none"> 高校生を主体とする場合：補助率10分の10（限度額10万円） 学校教育関係の組織を主体（高校を除く）とする場合：補助率4分の3（限度額9万円） 経済団体、住民団体等を主体とする場合：補助率3分の2（限度額6万円） <p>目標とする利用者数目安 1,000名外/年度</p>					
進捗状況	最終報告時に記載いたします。					

No	13 (1/2)	施策主要分類	①地域外からの利用を増加させる			
事業名	高校の魅力向上・地域連携事業					
実施主体	行政	議会	教育	商工	観光	住民
	○		○	○	○	
実施年度	令和元年度(平成31年度)	令和2年度		令和3年度		令和4年度
	○	○		○		○
取り組み内容	<p>・学校の魅力と地域とのつながりを向上するため、高校の取り組みや魅力さらに部活動の成果などを積極的に地域へ発信するとともに、地域のイベントに参加したり、ボランティアとして協力する。駅近くの公共施設を活用して高校の活動をPRする。</p> <p>・町民など民間の団体が実施するイベント等事業と連携し啓発活動をする。</p>					
進捗状況	<p>・東濃実業高校簿記会計類型の生徒の課題研究として、名鉄を含めた地域公共交通に関する利用促進やPRをテーマに事業を実施した。</p> <p>【東濃高校】</p> <p>6/7：野球部員による御高保育園におけるTボール教室 ※中日新聞可茂版及び岐阜新聞県内版に掲載</p> <p>6/17：「MSリーダーズ活動御高町クリーン大作戦」 with 「未来に残したい御高町の風景フォトコンテスト」</p> <ul style="list-style-type: none"> ・御高駅周辺及び通学路等の清掃活動を通じて、御高町への愛着をより深めることを目指した。 ・地域住民と挨拶を交わし、交流を深めることにつながった。 ・校内フォトコンテストを通して、御高町のよさを再認識し、SDGsへの関心を高めた。 ・フォトコンテスト出品写真を校内に掲示し、地域の魅力を全校生徒に広めた。 <p>11/11：「フードデザイン」選択者が、「みたけ華ずしの会」の指導の下みたけ華ずしの手作り体験を実施。</p> <p>1/23～2/3：1年次生が「キャリア教育プログラム」を実施。御高町、NPO法人縁塾の支援で「企業の魅力を発見して動画にまとめ発信する」を課題に、地元企業5社にインタビューを行い、企業紹介動画の撮影・編集を実施。</p> <p>通年：「地域づくり類型」の授業において、年間を通して、御高町や地元で活躍されている方などを講師に招いての出前授業や歴史・産業・自然・観光など地域のモノ・ヒト・コトに関わるフィールドワークを交えた探究学習を行ってきた。令和5年1月18日には学習報告会を開き、「御高町の活性化～町をよりよくするために」をテーマに学習成果を発表。名鉄広見線の車窓風景も含む地域の魅力発信動画も制作。</p> <p>その他：中学校生徒及び保護者対象の学校説明会等に参加（広陵中学校、向陽中学校、蘇南中学校、上之郷中学校、東中学校、共和中学校、川辺中学校、美濃加茂市教育委員会、可児市教育委員会）</p> <p>【東濃実業高校】</p> <ul style="list-style-type: none"> ・東濃実業高校簿記会計類型の生徒の課題研究として、名鉄を含めた地域公共交通に関する利用促進やPRをテーマに事業を進めている。 ・可茂地区高校フェアに参加。1月28日に美濃加茂市生涯学習センターで開催。 ・名鉄広見線を利用して通学が可能であるエリアへの本校進学PR活動の実施。 <p>(MSリーダーズ)</p> <ul style="list-style-type: none"> ・秋の全国交通安全運動の期間に合わせ、地域の方と一緒に交通事故防止の啓発運動を実施。(9月) ・年末の清掃活動として、学校周辺のごみ拾いを実施。(12/15) <p>(吹奏楽部)</p> <p>「第25回よってりやあみたけ夢いる街道宿場まつり」で演奏を披露。(3年ぶり：10月)</p> <p>(箏曲部)</p> <ul style="list-style-type: none"> ・11/19に行われる「御高町音楽祭」に出演(11/19)。 <p>(硬式野球部)</p> <ul style="list-style-type: none"> ・「少年野球教室」の実施。御高町近隣の小学生を川合グラウンドに迎え入れ、本校の生徒が講師となり実技指導を実施。 					

No	13 (1/2)	施策主要分類	①地域外からの利用を増加させる			
事業名	高校の魅力向上・地域連携事業					
実施主体	行政	議会	教育	商工	観光	住民
	○		○	○	○	
実施年度	令和元年度(平成31年度)	令和2年度		令和3年度		令和4年度
	○	○		○		○
取り組み内容	<p>・学校の魅力と地域とのつながりを向上するため、高校の取り組みや魅力さらに部活動の成果などを積極的に地域へ発信するとともに、地域のイベントに参加したり、ボランティアとして協力する。駅近くの公共施設を活用して高校の活動をPRする。</p> <p>・町民など民間の団体が実施するイベント等事業と連携し啓発活動をする。</p>					
進捗状況	<p>【東濃実業高校】 (商業科)</p> <ul style="list-style-type: none"> ・「宿の市」(みたまち宿の市実行委員会主催)への出店。地域のお店とコラボレーションして開発した商品の販売(7月・9月・10月に出版) ・「サヨリ飯」を復活させるプロジェクト。道の駅可児ツテと株式会社鶴舞屋(岐阜市)の協力により日本五大銘飯「サヨリ飯」のもと(缶詰)の販売に取り組んでいる。また、クラウドファンディングを実施したことで、全国の方の目に留まることも期待している。 ・道の駅可児ツテのイベントに出店。地元の企業と開発した商品を販売(11月5日・6日) ・岐阜県高等学校生徒商業研究発表大会に参加。(中津川市で開催)課題研究で取り組んでいる町の魅力の研究発表を「おいでよ みたけ町」のタイトルで発表。(多くの方に聞いていただくのが課題) ・地元企業との商品開発。今年度も、「パティスリーランド」「馬力家」「ペーカリーたつや」「すっがるジョー」「RUCK CAFE」にご協力いただき、コラボレーション商品を開発。 ・東濃実業高校簿記会計類型の生徒の課題研究として、名鉄を含めた地域公共交通に関する利用促進やPRをテーマに事業を考案中。 ・「MITAKEプログラミングスクールの成果発表会」を御高町役場総務部企画課のご提案をいただき実施。 ・「上之郷中学校プログラミング授業へのサポートスタッフ派遣」の実施。MITAKEプログラミングスクールを受講している生徒がサポートスタッフとして授業に参加。 <p>(生活デザイン科)</p> <ul style="list-style-type: none"> ・明智駅までの清掃活動(10/25・1/13) ・「みたけ華ずしの会」の講師を招いて講習会(11/28) ・町内菓子店主を招いた外部講師講習会(11/30) ・ラ・プロヴァンスと協働・連携し地域の特産物を使用したお菓子「バラ香る酒粕クッキー」を開発 ・「まるっと願興寺DAY」に3年生保育類型選択者生徒が地元の昔話を紙芝居と子どもの遊びで参加(8/20) ・「まるっと願興寺DAY」に3年生衣文化類型選択者がファッションショーで参加(9/18) ・地域の児童館や児童福祉施設に童謡や地域の民話のオリジナルDVDや、手作りおもちゃキットなど配布(12月、可児市マーノ) ・枕カバーを製作し、町内の老人ホームへプレゼント予定(9/21) ・地域の高齢者福祉施設等との交流予定(あっと訪夢11/18)、オンラインで交流(あいの家12/12) <p>【八百津高校】</p> <p>4月：地元企業での実習(デュアルシステム)開講式をオンライン配信を含めたハイブリッド形式で実施。 6月：生徒及び保護者対象の中学校の高校説明会に参加。(上之郷中学校) ：家庭科の選択授業において美濃川合製菓の協力でお菓子作り講習会を実施。 7月：中学生体験入学を実施。 9月：生徒及び保護者対象の中学校の高校説明会に参加。(共和中学校) 10月：家庭科の授業において「みたけ華ずしの会」の協力で華ずしの手作り体験を実施。</p>					

No	14	施策主要分類	②地域内の利用促進を図る			
事業名	利用プラスワン運動					
実施主体	行政	議会	教育	商工	観光	住民
	○	○	○	○	○	○
実施年度	令和元年度（平成31年度）	令和2年度		令和3年度		令和4年度
	○	○		○		○
取り組み内容	<ul style="list-style-type: none"> ・前年度より1回でも多く名鉄広見線を利用する運動を展開する。 ・前年度名鉄広見線を利用した人は、前年度の回数より1回でも多く利用する。 ・前年度名鉄広見線を利用した回数が0回の人、1回は利用する。 ・民間主体の事業を含めた既存の行事、イベント、取り組みに、名鉄広見線の乗車をする内容を入れたり、増やす。 例) 地域の遠足や学習、おでかけに、乗車体験や経路に名鉄広見線を入れる。 					
進捗状況	<ul style="list-style-type: none"> ・御嵩町工業団地連絡協議会にて、名鉄利用補助制度周知のためのチラシを配布した。 ・利用促進のため、各市町が運行する自主運行バス等の広告枠を活用し、通勤・通学定期券や協議会の定期券購入補助制度の周知ポスターを掲出している。（No.9と同様） <p>【御嵩町】</p> <ul style="list-style-type: none"> ・御嵩町内保育園や小学校が、広見線を利用した遠足等行事を再開している。 <p>【可児市】</p> <ul style="list-style-type: none"> ・運転免許証を自主返納された方へ可児市内を走るバスの回数券プレゼントを実施しており、その申請をされた方に名鉄駅広見線利用促進を目的としたノベルティを配布した。 					

No	15	施策主要分類	②地域内の利用促進を図る			
事業名	駐車場・駐輪場整備事業					
実施主体	行政	議会	教育	商工	観光	住民
	○					
実施年度	令和元年度（平成31年度）	令和2年度		令和3年度		令和4年度
	○	○		○		○
取り組み内容	御嵩駅又は新可児駅には市又は町による駐車場や駐輪場が整備されているが、それ以外の御嵩口駅、顔戸駅、明智駅には整備されていないため、通勤・通学定期利用者のため、また、駅までのパーク&ライドをより強力に推進していくため駐車場や駐輪場の整備を検討する。					
進捗状況	<p>【御嵩町】</p> <ul style="list-style-type: none"> ・平成30年度より御嵩町職員会で明智駅南の駐車場（4台分）を借り上げ、希望職員を対象としたパーク&ライド通勤を継続して実施。（八百津町民の利用を確認） 					

No	16	施策主要分類	②地域内の利用促進を図る			
事業名	ノーマイカーデーの実施					
実施主体	行政	議会	教育	商工	観光	住民
	○	○	○	○	○	○
実施年度	令和元年度（平成31年度）	令和2年度		令和3年度		令和4年度
	○	○		○		○
取り組み内容	<p>市町の職員等は、これまでどおり月に1回は可能な範疇でノーマイカーデーを実施する。</p> <p>議会は、公務で来庁する場合にノーマイカーデーを実施する。</p> <p>高校生で親の送迎により通学している生徒や雨の日に送迎してもらう人は、可能な限り月に1回はノーマイカーデーを実施する。</p>					
進捗状況	<p>【御嵩町】</p> <ul style="list-style-type: none"> 御嵩町工業団地連絡協議会にて、企業に対しノーマイカー運動への参加協力をお願いをした。 毎月第2水曜日と第3金曜日にノーマイカーデーを実施している。また、10月の第2水曜日から1週間ノーマイカー重点週間を実施の予定。 研修・出張時等の際にも可能な限り名鉄広見線を利用している。 <p>【東濃高校】</p> <ul style="list-style-type: none"> 職員には可能な範囲での電車通勤の推奨を行っている。 生徒の自転車通学者には、安全面からも雨天時の電車利用を指導している。 部活動において、本校での大会や練習試合実施の際に、電車利用の推奨を行っている。 					

No	17	施策主要分類	②地域内の利用促進を図る			
事業名	団体利用運賃補助制度					
実施主体	行政	議会	教育	商工	観光	住民
	○					
実施年度	令和元年度（平成31年度）	令和2年度		令和3年度		令和4年度
	○	○		○		○
取り組み内容	<ul style="list-style-type: none"> 他の公共交通機関等との連携、地域のフリーペーパー等の情報誌を活用し、広く制度を啓発する。 5名以上を団体とし、広見線を利用された団体に利用運賃の一部を補助する。（一般団体、学生団体等） 補助対象区間は西可児駅～御嵩駅間を含む区間 補助率は補助対象区間運賃の2分の1 <p>目標とする利用者数目安 4,000名/年度</p>					
進捗状況	最終報告時に記載いたします。					

No	18	施策主要分類	②地域内の利用促進を図る			
事業名	YAOバス等団体利用運賃補助制度					
実施主体	行政	議会	教育	商工	観光	住民
	○					
実施年度	令和元年度（平成31年度）	令和2年度		令和3年度	令和4年度	
	○	○		○	○	
取り組み内容	<ul style="list-style-type: none"> ・他の公共交通機関等との連携、地域のフリーペーパー等の情報誌を活用し、広く制度を啓発する。 ・名鉄広見線を利用する5名以上の団体で、YAOバス利用運賃の一部を補助する。（一般団体、学生団体等） ・補助対象区間は明智駅～八百津町FC間 ・補助率は補助対象区間運賃の30% <p>目標とする利用者数目安 200名外/年度</p> <p>上記のほか、2次交通（コミバス等）との乗換補助も検討する。</p>					
進捗状況	最終報告時に記載いたします。					

No	19	施策主要分類	②地域内の利用促進を図る			
事業名	回数券購入補助制度					
実施主体	行政	議会	教育	商工	観光	住民
	○					
実施年度	令和元年度（平成31年度）	令和2年度		令和3年度	令和4年度	
	○	○		○	○	
取り組み内容	<ul style="list-style-type: none"> ・他の公共交通機関等との連携、地域のフリーペーパー等の情報誌を活用し、広く制度を啓発する。 ・名鉄広見線を含む回数券を購入した費用の一部を補助する。 ・補助対象区間は新可児駅～御高駅間を含む区間 ・対象となる券：通学用割引回数券、身体障害者割引回数券、知的障害者割引回数券、広見線回数きっぷ10（個人購入のみ受付） ・補助率は回数券購入費用の3分の1 <p>目標とする利用者数目安 7,000名外/年度</p> <p>※2020年10月1日付けで制度改正、それ以前の補助率は回数券購入費用の2分の1</p>					
進捗状況	最終報告時に記載いたします。					

No	20	施策主要分類	②地域内の利用促進を図る			
事業名	定期券通勤通学者応援制度					
実施主体	行政	議会	教育	商工	観光	住民
	○		○			
実施年度	令和元年度（平成31年度）	令和2年度		令和3年度		令和4年度
	○	○		○		○
取り組み内容	<ul style="list-style-type: none"> ・他の公共交通機関等との連携、地域のフリーペーパー等の情報誌を活用し、広く制度を啓発する。 ・通勤・通学定期の継続を促進するため同定期を購入し通勤・通学している者に商品券を進呈する。 ・補助対象区間は新可児駅～御嵩駅間を含む区間 ・商品券額面は定期券利用月数による 通勤及び通学定期券：1か月 500円分、3か月 1000円分、6か月 2,000円分 ※2021年4月1日付けで制度改正、それ以前は、 通勤定期券：3か月 500円分、6か月 1,000円分 通学定期券：1か月 500円分、3か月 1000円分、6か月 2,000円分					
進捗状況	最終報告時に記載いたします。					

No	21	施策主要分類	②地域内の利用促進を図る			
事業名	運転免許証自主返納者回数券購入補助制度					
実施主体	行政	議会	教育	商工	観光	住民
	○					
実施年度	令和元年度（平成31年度）	令和2年度		令和3年度		令和4年度
	○	○		○		○
取り組み内容	<ul style="list-style-type: none"> ・他の公共交通機関等との連携、地域のフリーペーパー等の情報誌を活用し、広く制度を啓発する。 ・制度利用者に対しノベルティの配布等の啓発を行う。 ・高齢等の理由により運転免許証を自主的に返納された人が回数券を購入した場合に購入費用の一部を補助する ・補助対象区間は新可児駅～御嵩駅間を含む区間 ・返納から1年以内の購入について1回申請限り、3組（1組10枚）以内、補助率10/10 目標とする利用者数目安 50カット/年度 					
進捗状況	最終報告時に記載いたします。					

No	22	施策主要分類	③地域にとって必要な社会インフラである認識を高める			
事業名	地域の魅力発信などを考える会の開催					
実施主体	行政	議会	教育	商工	観光	住民
	○		○	○	○	○
実施年度	令和元年度（平成31年度）	令和2年度		令和3年度		令和4年度
	○	○		○		○
取り組み内容	<p>3市町の活性化を図るため、利用促進大会等を開催し、地域全体の魅力を向上させる方策や名鉄広見線に関する事など、地域を盛り上げる事について語り合う。</p> <p>電車を利用した遠足などテーマを決めて、沿線の住民や高校生とその保護者または高齢者などの多くの方に参加してもらおうワークショップを行う。</p>					
進捗状況	<ul style="list-style-type: none"> ・その他ボランティア等も新型コロナウイルスの影響により実施が確認できていない。 ・地域探索口ゲイニング「かにみたクエスト」が可児市青年会議所主催により開催され、子供たちが電車を利用し沿線周辺のスポットを巡ることにより、地域の魅力発見と愛着形成に勤めていただいた。またイベントにて、みたけ・可児散策きっぷを利用いただいた。 ・名鉄広見線を守ろう会では、毎年毎月「電車でお出かけイベント」を継続して実施してきたが、新型コロナウイルスの影響により年度内の実施を見送っている。 					

No	23	施策主要分類	③地域にとって必要な社会インフラである認識を高める			
事業名	楽しい交通環境教育（モビリティ・マネジメント教育）事業					
実施主体	行政	議会	教育	商工	観光	住民
	○		○			
実施年度	令和元年度（平成31年度）	令和2年度		令和3年度		令和4年度
	○	○		○		○
取り組み内容	<p>学校の学習にて、自分たちの移動手段を「人や社会、環境にやさしい」という観点から見直し、改善していくために自発的な行動を取れるような人間を育成することを旨とした交通環境教育を実施する。</p> <p>名鉄広見線とバスとの乗り換え乗車体験イベント等を実施する。鉄道の魅力、乗り方、マナーを教育する。</p>					
進捗状況	<ul style="list-style-type: none"> ・りんご保育園（未満児専門の小規模保育園）の園児が、御嵩駅にて駅員制服で記念撮影し、電車利用する行事を実施した。幼少期からの地元教育の一環としてご協力いただいた。 ・御嵩町乳幼児家庭教育学級にて、乳幼児を対象としたイベントを実施。御嵩駅から明智駅まで電車利用し、明智公園にて御嵩町生涯学習課と協議会にて催しをした。幼少期から電車移動を体験することにより保護者も含め鉄道に馴染むことができた。 ・御嵩町環境モデル都市推進室主催、2月26日開催の「御嵩町環境フェア」にて楽しい交通環境学習と題し、パネル展示と、子ども向けの「赤い電車ペーパークラフトづくり」のブースを設ける予定としている。 					

名鉄広見線（新可児駅～御嵩駅間）の運営に関する協定書

御嵩町、可児市及び八百津町（以下、総称して「甲」という。）並びに名古屋鉄道株式会社（以下「乙」という。）は、乙が鉄道事業法（昭和61年法律第92号）第3条に規定する事業許可を得て運営する名鉄広見線の新可児駅～御嵩駅間（以下「当該区間」という。）の継続運営に関し、次のとおり協定を締結する。

（相互の協力）

- 第1条 甲は、当該区間の収支改善及び維持存続のため、利用促進策を展開し、輸送人員の確保を図るとともに、乙に運営費支援を行うものとする。
- 2 乙は、前項の甲の協力を受け、当該区間の運営を継続するとともに、甲の利用促進策に可能な範囲で協力するものとする。

（利用促進及び運営費支援の期間）

- 第2条 甲が前条第1項の利用促進策の展開及び乙に運営費支援を行う期間は、令和5年度（2023年度）から令和7年度（2025年度）までの3年間とする。

（運営費支援額）

- 第3条 甲は、前条に規定する期間、乙に対し、年額1億円の運営費支援を行うものとする。
- 2 甲が負担する内訳は、御嵩町が70,000千円、可児市が30,000千円、八百津町が0千円とする。
- 3 前項の支援の実施時期及び方法については、甲及び乙が別途協議したうえで決定するものとする。

（天災地変）

- 第4条 天災地変による大規模災害事由で、当該区間の運営が不能となった場合は、当該区間のその後の運営及び第3条に定める運営費支援額について、甲及び乙が協議したうえで決定するものとする。

（令和8年度（2026年度）以降の取り扱い）

- 第5条 令和8年度（2026年度）以降については、甲及び乙が令和7年度（2025年度）までの当該区間の利用者数の推移、収支の状況、取り巻く環境の変化等について総合的に評価を行い、存廃の判断を含む対応について協議したうえで決定するものとする。

(その他)

第6条 本協定に定めのない事項又は本協定に定める事項に疑義が生じた場合は、その都度、甲及び乙が協議したうえで決定するものとする。

本協定締結の証として本書4通を作成し、甲及び乙が各自記名押印のうえ、各1通を保有するものとする。

令和5年2月13日

甲 岐阜県可児郡御嵩町御嵩1239番地1

御嵩町

御嵩町長

渡邊 公夫

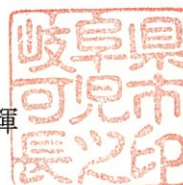


岐阜県可児市広見一丁目1番地

可児市

可児市長

富田 成輝



岐阜県加茂郡八百津町八百津3903番地2

八百津町

八百津町長

金子 政則



乙 名古屋市中村区名駅一丁目2番4号

名古屋鉄道株式会社

取締役社長

高崎 裕樹



名鉄広見線（新可児駅～御嵩駅間）の今後の協議に関する合意書

御嵩町、可児市及び八百津町（以下、総称して「甲」という。）と名古屋鉄道株式会社（以下「乙」という。）は、甲、乙間にて令和5年2月13日締結の「名鉄広見線（新可児駅～御嵩駅間）の運営に関する協定書」（以下「協定書」という。）に基づき、名鉄広見線の新可児駅～御嵩駅間（以下「当該区間」という。）の今後のあり方について協議するにあたり、次のとおり合意書を締結する。

（協議）

- 第1条 甲及び乙は、協定書第5条に基づき、当該区間の令和8年度以降の取り扱いについて、双方協議の上、結論を出すものとする。
- 2 甲及び乙は、前項の協議に必要な調査、分析、評価、その他検討を行うため、岐阜県と国を加え、担当者で構成する会議体を設置する。
- 3 前項の会議体における構成員の役割等については、別途定める。

（期間）

第2条 本合意書による協議の期間は、協定書第2条と同期間とする。

本合意書締結の証として本書4通を作成し、甲及び乙は記名押印のうえ、各自1通を保有する。

令和5年2月13日

甲 岐阜県可児郡御嵩町御嵩1239番地1
御嵩町
御嵩町長 渡邊 公夫



岐阜県可児市広見一丁目1番地
可児市
可児市長 富田 成輝



岐阜県加茂郡八百津町八百津3903番地2
八百津町
八百津町長 金子 政則



乙 名古屋市中村区名駅一丁目2番4号
名古屋鉄道株式会社
取締役社長 高崎 裕樹



令和5～7年度
名鉄広見線
活性化計画
(案)



令和5年3月
名鉄広見線活性化協議会

目 次

1. 名鉄広見線(新可児駅～御嵩駅)の現状	25
1) 名鉄広見線(新可児駅～御嵩駅)の概要等	
2) 名鉄広見線(新可児駅～御嵩駅)の利用者推移等	
2. 名鉄広見線活性化計画(令和元年度～令和4年度)活動の振り返り	27
1) 活性化計画期間	
2) 目指す姿	
3) 令和元年度から令和4年度までの役割分担と推進体制	
4) 事業計画施策一覧	
5) 目標値とその達成状況	
3. 名鉄広見線(新可児駅～御嵩駅)を取り巻く状況	32
1) 人口の推移	
2) 地域公共交通網形成計画の策定と推進	
3) 来訪者の状況	
4. 令和5年度以降の活性化計画	34
1) 目指す姿	
2) 活性化計画の期間	
3) 活性化計画の目標	
4) 目標を達成するための推進体制	
5. 実施計画.....	36
1) 令和5-7年度事業計画一覧	
2) 個別事業計画	

1. 名鉄広見線(新可児駅～御嵩駅)の現状

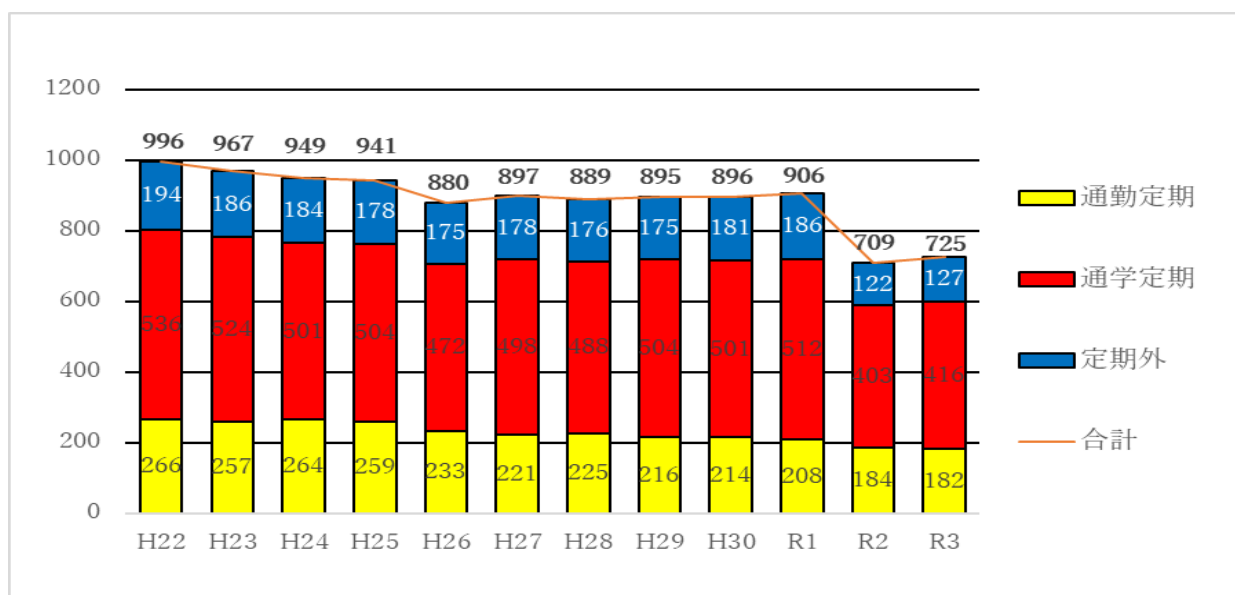
出典:名古屋鉄道株式会社

1) 名鉄広見線(新可児駅～御嵩駅)の概要等

(R5.3月18日時点)

新可児駅 ～ 御嵩駅		
営業キロ	7.4km	
駅 数	5 駅	
基本ダイヤ	2 本/時	
運行 本数	日(平日)	69 本(御嵩方面:35 本、新可児方面:34 本)
	ピーク時(7～8 時台)	御嵩方面:4 本 新可児方面:4 本
	日(休日)	69 本(御嵩方面:35 本、新可児方面:34 本)
駅間所要時間 (運賃)		御嵩駅 ⇄ 新可児駅 11 分(300 円)

2) 名鉄広見線(新可児駅～御嵩駅)の利用者推移等



← 第Ⅰ期 → | ← 第Ⅱ期 → | ← 第Ⅲ期 → | ← 第Ⅳ期 → |

▶年間利用者数は平成26年度に880千人となって以降、下げ止まりで推移していましたが、令和2年1月から国内での新型コロナウイルス感染症が拡大し、令和2年度は709千人まで利用者が減少しました。現在は徐々に利用者が戻りつつありますが、新型コロナウイルス感染症流行前の8割程度に留まっており、依然厳しい状況が続いています。

【参考資料】

名鉄広見線(新可児駅～御嵩駅)の輸送密度の推移 *輸送密度:1日1kmあたりの平均輸送量

輸送密度	平成20年度	2,234 人/日
	平成23年度	2,065 人/日 (対 H20 年比 ▲ 7.6%)
	平成26年度	1,891 人/日 (対 H23 年比 ▲ 8.4%)
	平成29年度	1,904 人/日 (対 H26 年比 0.7%)
	令和3年度	1,575 人/日 (対 H29 年比 ▲ 17.3%)

名鉄広見線(新可児駅～御嵩駅)の経営状況 *営業係数:100円収入を得るのにかった費用

	平成20年度	平成21年度	平成22年度	平成23年度	平成24年度
経常損益 (旅客運賃収入)	▲201,152 千円 (80,806 千円)	▲196,773 千円 (74,119 千円)	▲182,924 千円 (74,165 千円)	▲186,840 千円 (73,092 千円)	▲186,700 千円 (73,007 千円)
営業係数	324	341	325	334	334

	平成25年度	平成26年度	平成27年度	平成28年度	平成29年度
経常損益 (旅客運賃収入)	▲193,988 千円 (71,582 千円)	▲217,430 千円 (68,072 千円)	▲220,557 千円 (68,620 千円)	▲238,659 千円 (68,638 千円)	▲197,902 千円 (68,597 千円)
営業係数	350	393	396	420	365

	平成30年度	令和元年度	令和2年度	令和3年度
経常損益 (旅客運賃収入)	▲237,398 千円 (69,803 千円)	▲251,437 千円 (70,603 千円)	▲226,789 千円 (52,291 千円)	▲184,200 千円 (55,216 千円)
営業係数	411	427	489	403

- ▶平成 26 年度以降、旅客運賃収入も 68,000 千円前後での下げ止まりがみられ、営業係数も 390 円前後で推移していました。しかし、新型コロナウイルス感染症による利用者減少により旅客運賃収入が大幅に減少し、営業係数も増加しています。

2. 名鉄広見線活性化計画(令和元年度～令和4年度)活動の振り返り

1) 活性化計画期間

令和元年度から令和4年度

※令和3年12月15日締結の覚書により、令和元年度から令和3年度までの「名鉄広見線(新可児駅～御嵩駅間)の運営に関する協定書」が1年間延長されたことに伴い、活性化計画も同様に1年間延長としました。

2) 目指す姿

いつまでも“おでかけ”ができ、住み続けられ、地域で活発な交流が生まれるための社会インフラとして存在し続けること

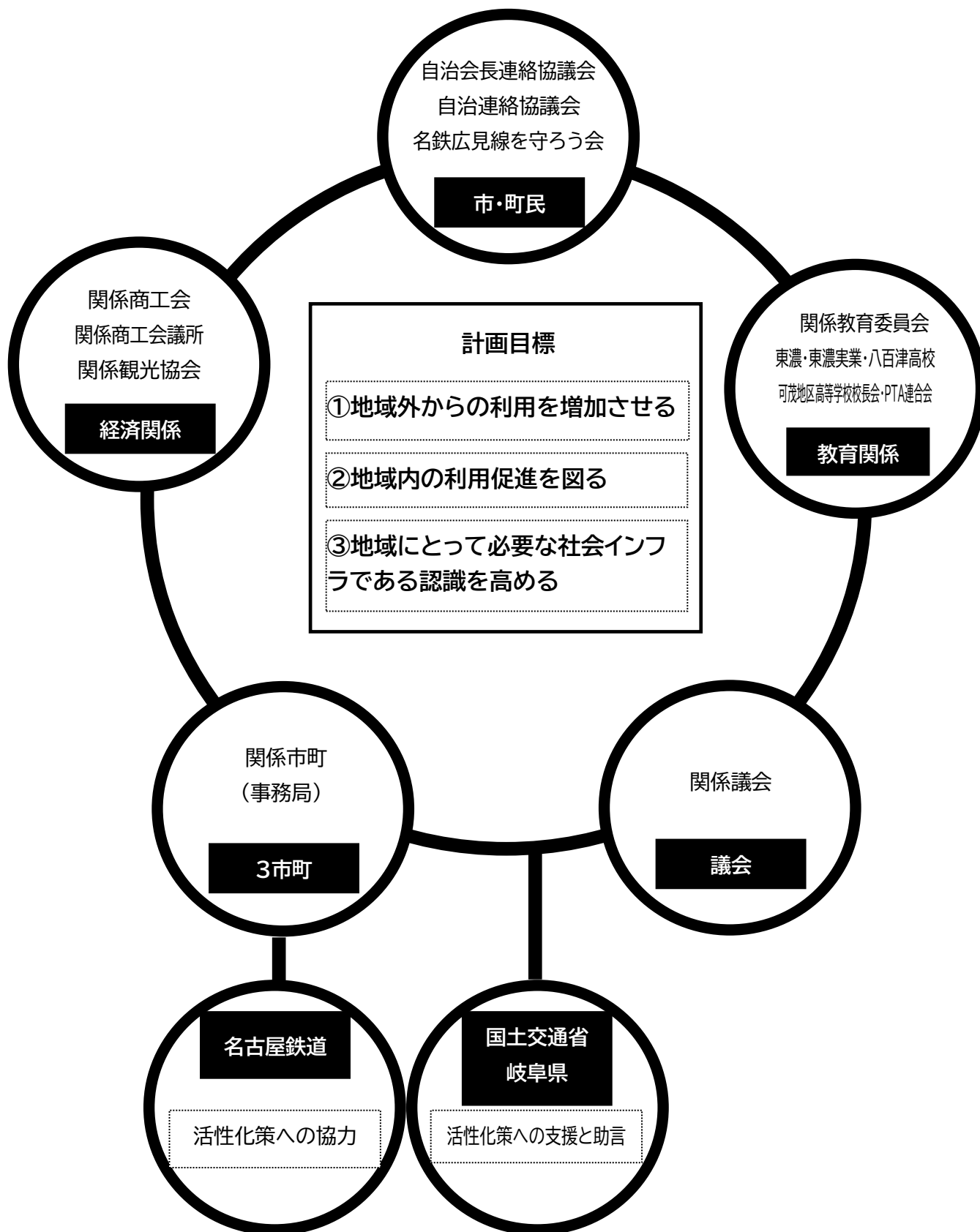
計画目標を「①地域外からの利用者を増加させる」「②地域内の利用促進を図る」「③地域にとって必要な社会インフラである認識を高める」として20以上の事業を掲げて活性化計画を推進してきました。

①については、令和元年度に県を挙げての大河ドラマ館関連事業への参画や、広見線(新可児駅～御嵩口駅)100周年記念事業などの新たなイベントなどに取り組み、定期外利用の増加に一定の効果が見られました。しかし、コロナ禍においては観光誘客やイベント等での利用促進が展開できず、目標達成は困難でした。次期計画においては、引き続き新型コロナウイルス感染症の状況を注視しながら利用促進策を展開する必要があります。

②及び③については、平成28年度から微増傾向にあった利用者数が新型コロナウイルス感染症の影響により通勤、通学、定期外利用が軒並み激減しました。働き方改革によるテレワークの定着やオンライン授業の実施、オンラインショッピングの普及に加え、新型コロナウイルス感染症を懸念して通勤・通学において自家用車への転換が加速したことなど、生活様式の変化が地域内の利用促進や地域に必要な社会インフラとしての認識向上の障壁となりました。補助制度の周知啓発や制度改正等を実施し、利用者減少に歯止めをかけられるよう活動をしてきたため、次期計画においても補助制度の周知強化や制度の見直しなどを検討し、コロナ禍前の水準へ戻るような取組を展開する必要があります。

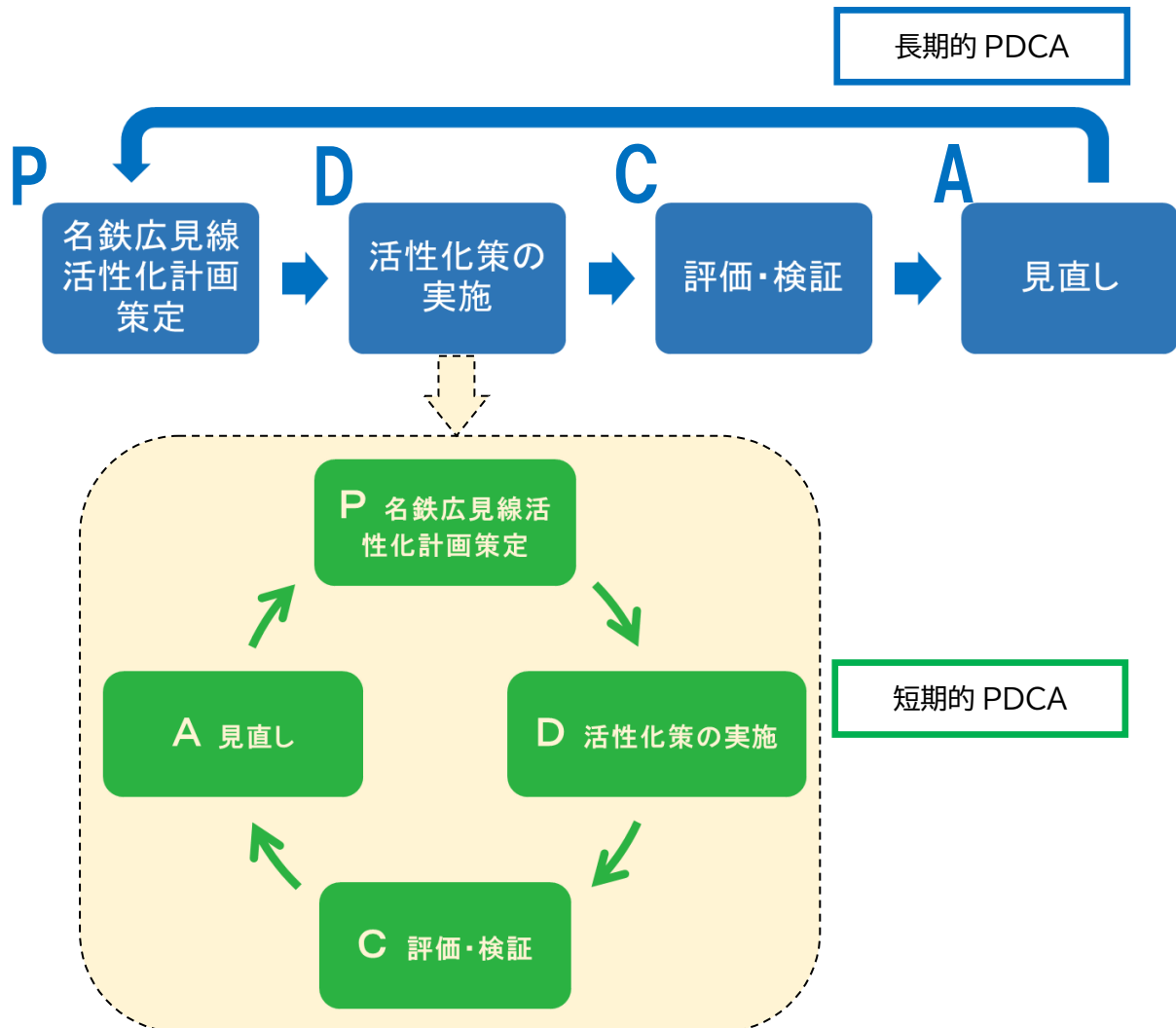
3) 令和元年度から令和4年度までの役割分担と推進体制

名鉄広見線活性化協議会に参画する各関係者が、一体となり取り組みました。



PDCAサイクル

「計画-実行-検証-改善」を行いながら、施策を実施し、計画を必要に応じて見直します。計画期間の3年間のPDCAと、年度毎に活性化策を修正するPDCAを行いました。



4) 事業計画一覧

各種事業は年度毎にPDCAを行うことにより見直しを図り、事業計画一覧は毎年度作成しました。

No	事業名	※ 施策 主要 分類	実施主体						事業年度			
			3 市 町	議 会	教 育	商 工	観 光	住 民	R 1 (H 3 1)	R 2	R 3	R 4
1	名鉄広見線活性化地域連携観光PR事業	①	○	○	-	○	○	-	○	○	○	○
2	イベント等魅力アップ事業	①	○	○	○	○	○	○	○	○	○	○
3	地域資源ブラッシュアップ・情報発信事業	①	○	-	○	○	○	○	○	○	○	○
4	インバウンド対応事業	①	-	-	○	○	○	-	○	○	○	○
5	地域観光資源等連携観光事業	①	○	-	-	○	○	-	○	○	○	○
6	戦国武将活用事業	①	○	-	○	○	○	○	○	○	○	○
7	電車利用来訪者特典事業	①	○	-	-	○	○	○	○	○	○	○
8	駅舎等活用事業	①	○	-	-	○	○	-	○	○	○	○
9	地域公共交通情報連携事業	①	○	-	-	-	-	-	○	○	○	○
10	沿線活性化情報発信事業	①	○	○	○	○	○	○	○	○	○	○
11	活性化協議会イベント事業	①	○	-	-	-	-	-	○	○	○	○
12	イベント事業補助制度	①	○	-	○	○	○	○	○	○	○	○
13	高校の魅力向上・地域連携事業	①	○	-	○	○	○	-	○	○	○	○
14	利用プラスワン運動	②	○	○	○	○	○	○	○	○	○	○
15	駐車場・駐輪場整備事業	②	○	-	-	-	-	-	○	○	○	○
16	ノーマイカーデーの実施	②	○	○	○	○	○	○	○	○	○	○
17	団体利用運賃補助制度	②	○	-	-	-	-	-	○	○	○	○
18	YA0バス等団体利用運賃補助制度	②	○	-	-	-	-	-	○	○	○	○
19	回数券購入補助制度	②	○	-	-	-	-	-	○	○	○	○
20	定期券通勤通学者応援制度	②	○	-	○	-	-	-	○	○	○	○
21	運転免許証自主返納者回数券購入補助制度	②	○	-	-	-	-	-	○	○	○	○
22	地域の魅力発信などを考える会の開催	③	○	-	○	○	○	○	○	○	○	○
23	楽しい交通環境教育（モビリティ・マネジメント教育）事業	③	○	-	○	-	-	-	○	○	○	○
24	広見線開通100周年記念事業	③	○	-	○	○	○	○	○	○		
25	目標値達成度調査等事業	③	○	-	○			○		○		

※施策主要分類

- ①地域外からの利用を増加させる
- ②地域内の利用促進を図る
- ③地域にとって必要な社会インフラである認識を高める

5) 目標値とその達成状況

①地域外からの利用を増加させる

(目標値)沿線地域の観光施設等の年間利用者数

110万人以上



(実績) 約72万人

※可児ッテ、ぎふワールド・ローズガーデン、大河ドラマ館、みたけの森、鬼岩公園、中山道みたけ館、人道の丘公園の年間利用者数とする。なお、当初 R2年度分を実績値としていたが1年間の協定延長により R3年度利用者数を実績とする。

②地域内の利用促進を図る

(目標値)回数券等のカウント

12,250カウントを達成



(実績) R1 23,251カウント(達成率 189.8%)
R2 12,902カウント(達成率 105.3%)
R3 7,168カウント(達成率 58.5%)
R4 6,404 カウント(達成率 52.3%(注1))

※カウント数…利用乗車券数

注1:R4の達成率はR5.2月末現在

▶目標を達成するための施策として、定期券利用者(通勤・通学)を増やすための利用促進策など利用者への補助事業など6の施策を実施し、その施策の目標を12,250カウントとして取り組んできました。令和元年度の達成率は189.8%、令和2年度の達成率は105.3%となり、大幅に目標を達成することができました。

③地域にとって必要な社会インフラである認識を高める

(目標値)名鉄広見線が存在する価値を重要と思う人の割合

70%



(実績) 72.8%

※R2年度名鉄広見線沿線住民アンケート調査結果を実績とする。

▶「2.2)目指す姿」にて記述したように新型コロナウイルス感染症の影響により利用者数は減少しているものの、令和2年度に実施した沿線住民アンケートの結果では、「広見線の運行継続は必要」と回答した方が約73%でした。また、「広見線の運行維持のため費用負担について継続してもよい」と回答した方は約90%であり、名鉄広見線に対する地域住民の意識は高い水準を保っています。

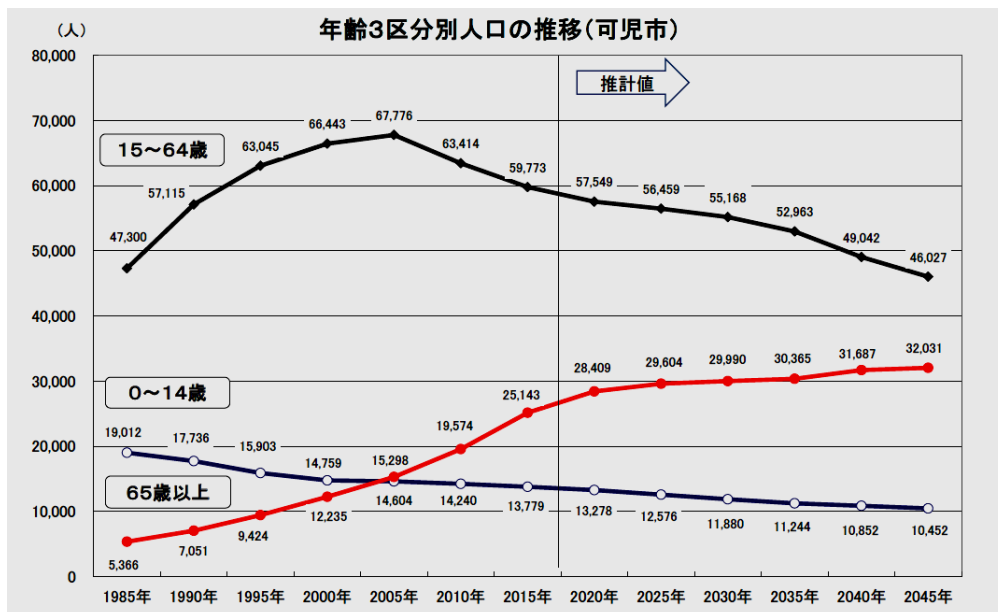
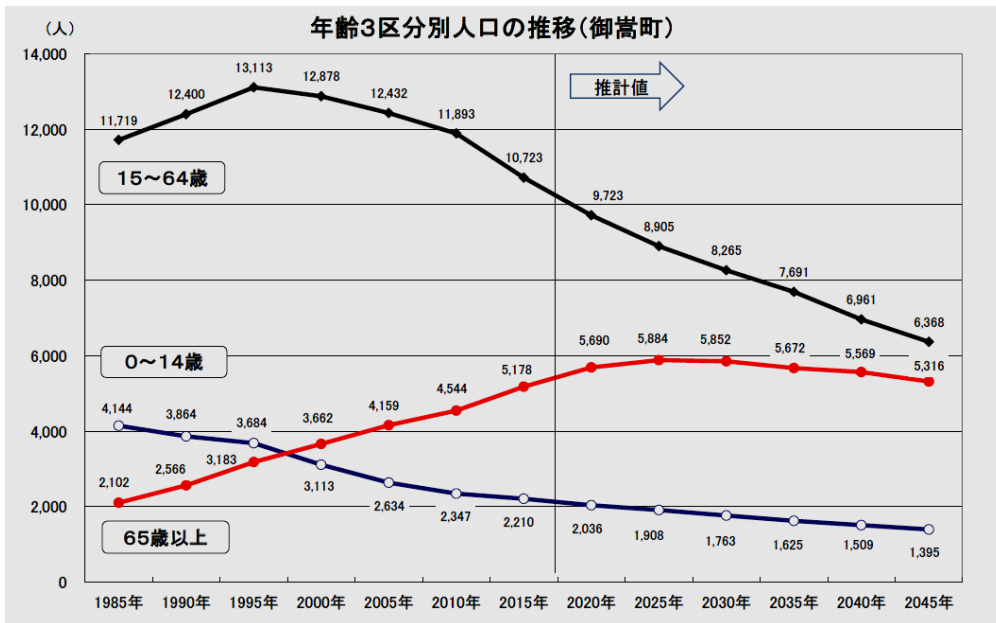
3. 名鉄広見線(新可児駅～御嵩駅)を取り巻く状況

1) 人口の推移

長期的に見て、全体的に人口は減少していく状況にあります。

広見線を定期的に利用される見込みがある15～64歳の人口は、2020年の約67,000人(御嵩町9,723人、可児市57,549人)から、2025年は約65,000人(御嵩町8,905人、可児市56,459人)と約2,000人減少するとされ、約10年後の2035年には約61,000人(御嵩町7,691人、可児市52,963人)となり、さらに約4,000人減少すると推計されています。

一方で、65歳以上の人口は、増加していく状況にあり、2020年は約34,000人(御嵩町5,690人、可児市28,409人)から、2025年は約35,500人(御嵩町5,884人、可児市29,604人)と、約1,500人増加すると推計されており、ますます交通弱者の移動手段の確保が求められていきます。



出典：日本の地域別将来推計人口（平成30（2018）年推計）より

2) 地域公共交通網計画の策定と推進

御嵩町、可児市、八百津町では、まちづくりと一体となった持続可能な公共交通(鉄道や路線バス、コミュニティバスなど)ネットワークの形成を推進するための「地域公共交通網形成計画」が策定され、名鉄広見線を地域の公共交通の基軸としています。

また、令和4年7月に岐阜県地域公共交通計画が作成され、岐阜県においても名鉄は、県民等の通勤・通学等を支える重要な交通手段であり、維持してするために利用促進が必要な路線であると位置づけられました。

3) 来訪者の状況

新型コロナウイルス感染症の影響で全体的に一定の落ち込みが見られ、特に屋内施設はその傾向が顕著に現れています。

	H25年	H29年	R1年	R3年
道の駅 可児ッテ	237,473人	274,164人↑	241,654人↓	214,422人↓
ぎふワールド・ローズガーデン	316,572人	368,199人↑	377,784人↑	338,783人↓
明智荘の館(旧大河ドラマ館)	—	—	—	36,182人
みたけの森	38,440人	28,091人↓	18,459人↓	21,905人↑
鬼岩公園	19,030人	22,700人↑	22,500人↓	44,937人↑
中山道みたけ館	60,666人	64,288人↑	53,925人↓	28,479人↓
人道の丘公園	28,463人	35,002人↑	21,744人↓	8,280人↓

出典:岐阜県観光入込客統計調査 ほか

4. 令和5年度以降の活性化計画

1) 目指す姿

「皆で名鉄広見線を守り、育てていくことで、地域の再興・発展を目指す」

そのために、関係市町、議会、教育関係者、経済関係者、市・町民が一体となり、地域全体で守る(利用する)・育てる(活用する)という視点で名鉄広見線(新可児駅～御嵩駅)の活性化に取り組み、コロナ禍により落ち込んだ沿線地域の再興とさらなる発展を推し進めます。

2) 活性化計画の期間

活性化計画の期間は、令和5年度(2023年度)から令和7年度(2025年度)の3年間とします。

3) 活性化計画の目標

上記1)の目指す姿の実現に向けて、新型コロナウイルス感染症の影響を受けた前期計画の目標値を達成すべく、引き続き3つの目標について未達成項目は達成を、達成項目は更なる向上を目指し、取り組みを実施します。

①地域外からの利用を増加させる。

公共交通と地域の資源を利活用し、誘客のための魅力づくり、イベント開催、PRなどを行い、利用者を増加させ、地域の活性化を図ります。

⇒ 目標値:沿線地域の観光施設等の年間利用者数 110万人以上

※可児ッテ、ぎふワールド・ローズガーデン、みたけの森、鬼岩公園、中山道みたけ館、人道の丘公園の年間利用者数。

②地域内の利用促進を図る。

継続的な利用が見込める地域内利用者に対し、様々な補助を行うことで利用を促進し、各団体においても補助制度の周知等連携して取り組むことで、広見線の活性化を目指します。

⇒ 目標値:回数券等のカウント数 12,250カウント以上

※カウント数……利用乗車券数

③地域にとって必要な社会インフラである認識を高める。

各市町の地域公共交通網形成計画の実施等により、公共交通ネットワークの1つである名鉄広見線の利用機会や関心を増やし、継続的な意識啓発活動によって、必要な社会インフラであるという認識を高めます。

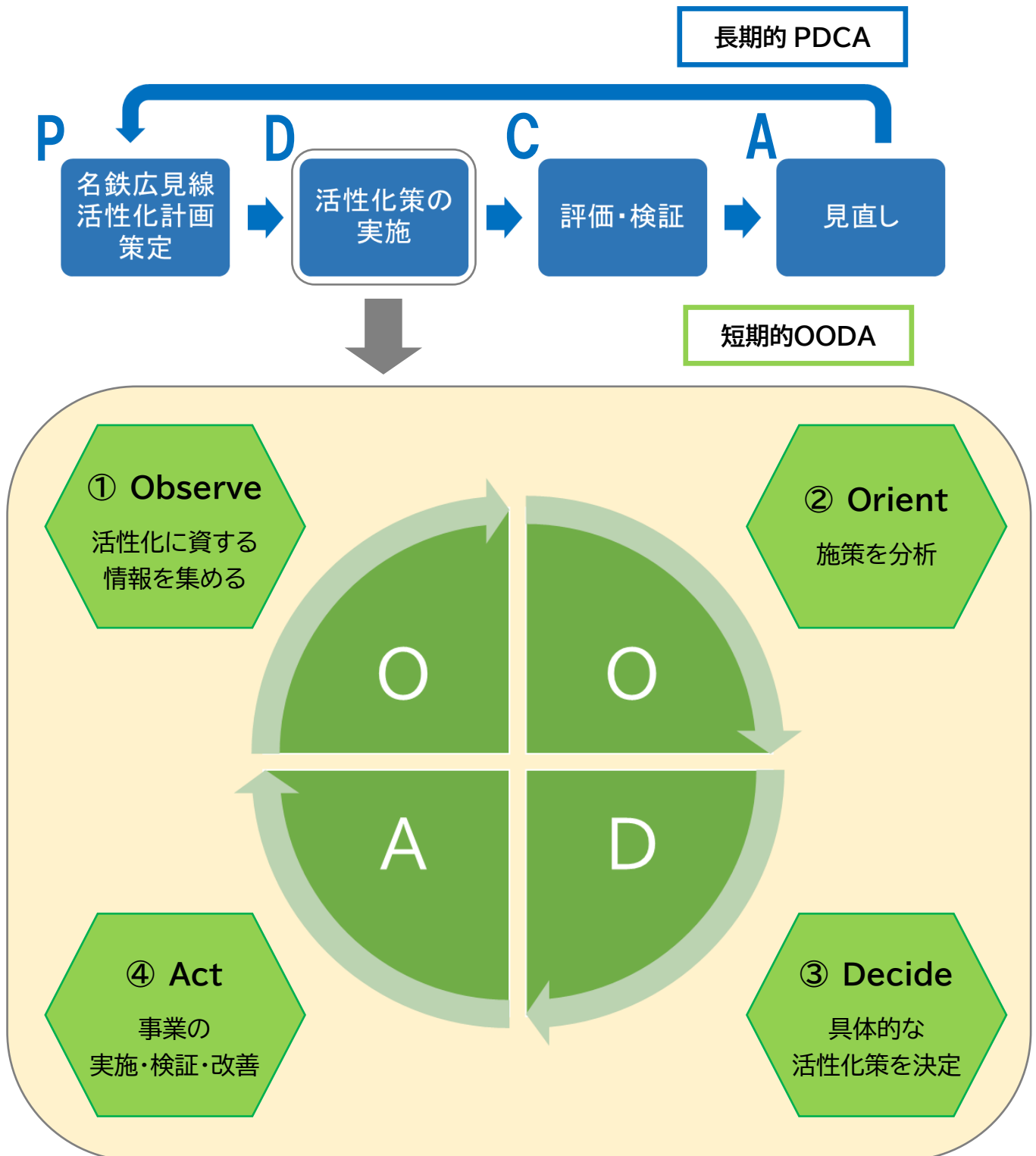
⇒ 目標値:名鉄広見線が存在する価値を重要と思う人の割合 72.8%以上

※名鉄広見線沿線住民アンケート調査

4) 目標を達成するための推進体制

P28 の図のとおり、名鉄広見線活性化協議会に参画する各関係者が一体となり取り組みます。

また、事業の推進にあっては、長期的には「計画-実行-検証-改善」によるPDCAサイクルを行いつつ、短期的には「観察/情報収集-状況判断/方針決定-意思決定-行動/改善」によるOODAループにより、日々変化する社会情勢や外的要因に柔軟に対応しながら事業を展開します。



5. 実施計画

令和5-7年度事業計画一覧

各種事業は年度毎にOODAループを行うことにより見直しを図り、事業計画一覧は毎年度作成します。

No	事業名	※ 施策主要 分類	実施主体						事業年度		
			3 市 町	議 会	教 育	商 工	観 光	住 民	R 5	R 6	R 7
1	名鉄広見線活性化地域連携観光PR事業	①	○	○	-	○	○	-	○	○	○
2	活性化協議会イベント等魅力アップ事業	①	○	○	○	○	○	○	○	○	○
3	地域資源ブラッシュアップ・情報発信事業	①	○	○	○	○	○	○	○	○	○
4	インバウンド対応事業	①	-	-	○	○	○	-	○	○	○
5	戦国武将活用事業	①	○	○	○	○	○	○	○	○	○
6	電車利用来訪者特典事業	①	○	-	-	○	○	○	○	○	○
7	駅舎等活用・整備事業	①	○	-	-	○	○	-	○	○	○
8	イベント事業補助制度	①	○	-	○	○	○	○	○	○	○
9	高校の魅力向上・地域連携事業	①	○	-	○	○	○	-	○	○	○
10	利用プラスワン運動	②	○	○	○	○	○	○	○	○	○
11	ノーマイカー活動の実施	②	○	○	○	○	○	○	○	○	○
12	団体利用運賃補助制度	②	○	-	-	-	-	-	○	○	○
13	YAOバス等団体利用運賃補助制度	②	○	-	-	-	-	-	○	○	○
14	回数券購入補助制度	②	○	-	-	-	-	-	○	○	○
15	定期券通勤通学者応援制度	②	○	-	○	-	-	-	○	○	○
16	運転免許証自主返納者回数券購入補助制度	②	○	-	-	-	-	-	○	○	○
17	地域の魅力発信などを考える会の開催	③	○	-	○	○	○	○	○	○	○
18	楽しい交通環境教育(モビリティ・マネジメント教育)事業	③	○	-	○	-	-	-	○	○	○

①地域外からの利用を増加させる

※ ②地域内の利用促進を図る

③地域にとって必要な社会インフラである認識を高める

備考:事業は提案段階のものも含まれており、今後具体化していく過程で、随時変更していくこととする。

2) 個別事業計画

No	1	施策主要分類		①地域外からの利用を増加させる		
事業名	名鉄広見線活性化地域連携観光PR事業					
実施主体	行政	議会	教育	商工	観光	住民
	○	○		○	○	
実施年度	令和5年度		令和6年度		令和7年度	
	○		○		○	
取り組み内容	<p>・名鉄広見線活性化地域外(主に名古屋都市圏)で、既存の観光キャンペーン等を活用するとともに地域の観光等のチラシ配布、特産品の物販、企画さつぷのPR活動をおこなう。なお、実施主体単独での実施のほか、3市町行政間、3市町議会間、経済関係者同士の連携も視野に入れて活動する。</p> <p>例:春・秋などの観光シーズン前に金山駅コンコースや名古屋駅などで実施、また、昇龍道プロジェクトを意識して中部国際空港での実施。</p> <p>・地域公共交通等を活用した観光資源の周遊ツアー等の実施や観光会社への提案も行う。</p>					

No	2	施策主要分類		①地域外からの利用を増加させる		
事業名	活性化協議会イベント等魅力アップ事業					
実施主体	行政	議会	教育	商工	観光	住民
	○	○	○	○	○	○
実施年度	令和5年度		令和6年度		令和7年度	
	○		○		○	
取り組み内容	<p>・活性協主体のイベント等をさらに進化させ、地域外からの利用者増加につなげる。そのために、ターゲットを絞った事業を展開し、イベント需要を探りつつ事業を分析・計画し、実施する。</p> <p>・沿線市町のイベントにおいて利用促進につながる提案をし、実現する。なお、提案するにあたり、それぞれの団体がどのように関わるのか、関わっていくことができるのかを検討し、各関係機関と相談したうえで、円滑な実施に結びつける。</p> <p>・周辺商店、地域住民、沿線高校と連携したイベント実施のほか、イベント事業補助制度(No11)を活用している団体との共催なども検討する。</p>					

No	3	施策主要分類	①地域外からの利用を増加させる			
事業名	地域資源ブラッシュアップ・情報発信事業					
実施主体	行政	議会	教育	商工	観光	住民
	○	○	○	○	○	○
実施年度	令和5年度		令和6年度		令和7年度	
	○		○		○	
取り組み内容	<p>・3市町の観光資源を磨き上げ、魅力度を向上し、地域外からの来訪を促進する。</p> <p>・観光資源やイベント等のPRなどの情報発信・宣伝強化を図る。</p> <p><観光資源></p> <p>可児市:ぎふワールド・ローズガーデン、明智長山城跡などの戦国史跡、美濃桃山陶の聖地、土田御前、サヨリめしなど</p> <p>御嵩町: 鬼岩公園、中山道御嶽宿・伏見宿、願興寺、愚俣寺、みたけの森、蟹葉師祭礼、御嵩城址などの史跡、南山公園、みたけのええもんなど</p> <p>八百津町: 杉原千畝記念館、五宝滝、旧八百津発電所、八百津だんじり祭、栗きんとんなど</p> <p><発信方法></p> <p>フリーペーパー、観光情報雑誌(るるぶ等)など広域情報誌を活用する。</p> <p>その他、ホームページ、SNS、ポスター、チラシ、ウォーキングマップ、幟旗などを使い情報発信・啓発活動を実施する。既存のものがあれば、マイナーチェンジし内容をブラッシュアップする。</p>					

No	4	施策主要分類	①地域外からの利用を増加させる			
事業名	インバウンド対応事業					
実施主体	行政	議会	教育	商工	観光	住民
			○	○	○	
実施年度	令和5年度		令和6年度		令和7年度	
	○		○		○	
取り組み内容	<p>・海外からの来訪者に対して地域の魅力を伝えるおもてなしができる人材を育成するために講座を開催する。</p> <p>・観光PR用にパンフレット作成時に併せて英語版の作成や、外国人観光客向けの沿線観光アプリ等を作成する。</p> <p>・来訪者が沿線の魅力や観光情報等を調べることができる多言語表記のアプリ開発をするなど、デジタル技術活用による観光誘客を促す。</p>					

No	5	施策主要分類	①地域外からの利用を増加させる			
事業名	戦国武将活用事業					
実施主体	行政	議会	教育	商工	観光	住民
	○	○	○	○	○	○
実施年度	令和5年度		令和6年度		令和7年度	
	○		○		○	
取り組み内容	<p>・NHK大河ドラマ「どうする家康」の放送など、今後も戦国武将が活躍する大河ドラマの放送に備え、沿線地域の戦国武将の魅力を磨き上げる。</p> <p>・地域と連携し、電車を活用したイベント事業に戦国武将を関連付けるなど、多角的な集客を検討する。</p>					

No	6	施策主要分類	①地域外からの利用を増加させる			
事業名	電車利用来訪者特典事業					
実施主体	行政	議会	教育	商工	観光	住民
	○			○	○	○
実施年度	令和5年度		令和6年度		令和7年度	
	○		○		○	
取り組み内容	<p>・広見線利用来訪者に対して、地域限定のプレミア感のある特典を付けるなどして来訪を呼び掛ける。また、イベント等の案内には、名鉄広見線利用によるアクセスを最優先に掲載する。</p> <p>例：イベント実施時には、電車で来ていただいた方に限定ノベルティ等を配布する。</p>					

No	7	施策主要分類	①地域外からの利用を増加させる			
事業名	駅舎等活用・整備事業					
実施主体	行政	議会	教育	商工	観光	住民
	○			○	○	
実施年度	令和5年度		令和6年度		令和7年度	
	○		○		○	
取り組み内容	<p>・御嵩駅観光案内所にて特産品販売を行ったり、新可児駅前の可児市子育て健康プラザmano(マーノ)と連携を図っていくなど、駅舎および駅周辺施設を活用し、賑わいを創出する。</p> <p>・駅での貸出レンタル自転車を利用してもらい、名鉄広見線利用観光客に向けてPRを行い、駅を拠点とした観光に活用していく。</p> <p>・散策きつぷの販売において、子連れの誘客にも注力することから、子ども用の貸出レンタル自転車を配備するなど客層を広げる取組みを考える。</p> <p>・駅舎及び駅周辺の駐輪場・駐車場の整備を検討し、駅自体の魅力向上や利便性の向上につなげる。</p>					

No	8	施策主要分類	①地域外からの利用を増加させる			
事業名	イベント事業補助制度					
実施主体	行政	議会	教育	商工	観光	住民
	○		○	○	○	○
実施年度	令和5年度		令和6年度		令和7年度	
	○		○		○	
取り組み内容	<p>・名鉄広見線の利用につながるものや利用を呼びかけるもの、または、名鉄広見線を題材としたイベントを補助する。</p> <p>・高校生を主体とする場合:補助率10分の10(限度額10万円)</p> <p>・学校教育関係の組織を主体(高校を除く)とする場合:補助率4分の3(限度額9万円)</p> <p>・経済団体、住民団体等を主体とする場合:補助率3分の2(限度額6万円)</p> <p>■目標とする利用者数目安 1,000人/年度</p>					

No	9	施策主要分類	①地域外からの利用を増加させる			
事業名	高校の魅力向上・地域連携事業					
実施主体	行政	議会	教育	商工	観光	住民
	○		○	○	○	
実施年度	令和5年度		令和6年度		令和7年度	
	○		○		○	
取り組み内容	<p>・学校の魅力と地域とのつながりを向上するため、高校の取り組みや魅力、部活動の成果などを積極的に地域へ発信するとともに、地域のイベントに参加したり、ボランティアとして協力する。</p> <p>・駅舎や駅近くの公共施設を活用して高校の活動をPRする。</p> <p>・生徒の電車利用の機会を増やせるような取組を計画する。</p>					

No	10	施策主要分類	②地域内の利用促進を図る			
事業名	利用プラスワン運動					
実施主体	行政	議会	教育	商工	観光	住民
	○	○	○	○	○	○
実施年度	令和5年度		令和6年度		令和7年度	
	○		○		○	
取り組み内容	<p>・前年度より1回でも多く名鉄広見線を利用する運動を展開する。</p> <p>・前年度名鉄広見線を利用した人は、前年度の回数より1回でも多く利用する。</p> <p>・前年度名鉄広見線を利用した回数が0回の人、1回は利用する。</p> <p>・既存の行事、イベント、取り組みに、名鉄広見線の乗車をする内容を入れたり、増やす。 例)地域の遠足や学習、おでかけに、乗車体験や経路に名鉄広見線を入れる。</p>					

No	11	施策主要分類	②地域内の利用促進を図る			
事業名	ノーマイカー活動の実施					
実施主体	行政	議会	教育	商工	観光	住民
	○	○	○	○	○	○
実施年度	令和5年度		令和6年度		令和7年度	
	○		○		○	
取り組み内容	<ul style="list-style-type: none"> ・3市町の職員又は教職員は、これまでどおり月に1回のノーマイカーデーの実施及び出張の際に公共交通機関を利用する。 ・議会は、公務で来庁する場合にノーマイカーデー実施に努める。 ・高校生に鉄道利用を促す。また、親の送迎により通学している生徒や雨の日に送迎してもらう人は、月に1回はノーマイカーデー実施に努める。 					

No	12	施策主要分類	②地域内の利用促進を図る			
事業名	団体利用運賃補助制度					
実施主体	行政	議会	教育	商工	観光	住民
	○					
実施年度	令和5年度		令和6年度		令和7年度	
	○		○		○	
取り組み内容	<ul style="list-style-type: none"> ・5名以上を団体とし、広見線を利用された団体に利用運賃の一部を補助する。(一般団体、学生団体等) ・補助対象区間は西可児駅～御嵩駅間を含む区間 ・補助率は補助対象区間運賃の2分の1 <p>■目標とする利用者数目安 4,000カット/年度</p>					

No	13	施策主要分類	②地域内の利用促進を図る			
事業名	YAOバス等団体利用運賃補助制度					
実施主体	行政	議会	教育	商工	観光	住民
	○					
実施年度	令和5年度		令和6年度		令和7年度	
	○		○		○	
取り組み内容	<ul style="list-style-type: none"> ・名鉄広見線を利用する5名以上の団体で、YAOバス利用運賃の一部を補助する。(一般団体、学生団体等) ・補助対象区間は明智駅～八百津町FC間 ・補助率は補助対象区間運賃の30% <p>■目標とする利用者数目安 150カット/年度</p> <ul style="list-style-type: none"> ・上記のほか、2次交通(コミバス等)との乗換補助も検討する。 					

No	14	施策主要分類	②地域内の利用促進を図る			
事業名	回数券購入補助制度					
実施主体	行政	議会	教育	商工	観光	住民
	○					
実施年度	令和5年度		令和6年度		令和7年度	
	○		○		○	
取り組み内容	<ul style="list-style-type: none"> ・名鉄広見線を含む回数券を購入した費用の一部を補助する。 ・補助対象区間は新可児駅～御嵩駅間を含む区間 ・対象となる券:通学用割引回数券、身体障害者割引回数券、知的障害者割引回数券、広見線回数きっぷ10(個人購入のみ受付) ・補助率は回数券購入費用の3分の1 <p>■目標とする利用者数目安 7,000人/年</p>					

No	15	施策主要分類	②地域内の利用促進を図る			
事業名	定期券通勤通学者応援制度					
実施主体	行政	議会	教育	商工	観光	住民
	○		○			
実施年度	令和5年度		令和6年度		令和7年度	
	○		○		○	
取り組み内容	<ul style="list-style-type: none"> ・通勤・通学定期の継続を促進するため同定期を購入し通勤・通学している者に商品券を進呈する ・補助対象区間は新可児駅～御嵩駅間を含む区間 ・商品券額面は定期券利用月数による 通勤及び通学:1か月500円分、3か月1000円分、6か月2,000円分 					

No	16	施策主要分類	②地域内の利用促進を図る			
事業名	運転免許証自主返納者回数券購入補助制度					
実施主体	行政	議会	教育	商工	観光	住民
	○					
実施年度	令和5年度		令和6年度		令和7年度	
	○		○		○	
取り組み内容	<ul style="list-style-type: none"> ・高齢等の理由により運転免許証を自主的に返納された人が回数券を購入した場合に購入費用の一部を補助する ・補助対象区間は新可児駅～御嵩駅間を含む区間 ・返納から1年以内の購入について1回申請限り、3組(1組10枚)以内、補助率10/10 <p>■目標とする利用者数目安 100人/年</p>					

No	17	施策主要分類	③地域にとって必要な社会インフラである認識を高める			
事業名	地域の魅力発信などを考える会の開催					
実施主体	行政	議会	教育	商工	観光	住民
	○		○	○	○	○
実施年度	令和5年度		令和6年度		令和7年度	
	○		○		○	
取り組み内容	<ul style="list-style-type: none"> ・3市町の活性化を図るため、利用促進大会等を開催し、地域全体の魅力を向上させる方策や名鉄広見線に関する事など、地域を盛り上げる事について語り合う。 ・電車を利用した遠足などテーマを決めて、沿線の住民や高校生とその保護者または高齢者などの多くの方に参加してもらおうワークショップを行う。 ・地域の課題として「名鉄広見線の活性化」を題材として地域課題解決型キャリア教育を行う。 					

No	18	施策主要分類	③地域にとって必要な社会インフラである認識を高める			
事業名	楽しい交通環境教育(モビリティ・マネジメント教育)事業					
実施主体	行政	議会	教育	商工	観光	住民
	○		○			
実施年度	令和5年度		令和6年度		令和7年度	
	○		○		○	
取り組み内容	<ul style="list-style-type: none"> ・学校の学習にて、自分たちの移動手段を「人や社会、環境にやさしい」という観点から見直し、改善していくために自発的な行動を取れるような人間を育成することを旨とした交通環境教育を実施する。 ・名鉄広見線とバスとの乗り換え乗車体験イベント等を実施する。鉄道の魅力、乗り方、マナーを教育する。 					

議第2号

令和5年度 名鉄広見線活性化協議会事業計画（案）及び歳入歳出予算（案）について

1 令和5年度 事業計画（案）

項目	実施月	内容（見込み）
活性化協議会	令和5年 9月頃	<ul style="list-style-type: none">・令和4年度事業報告及び決算の認定について・令和5年度事業進捗状況の報告
活性化協議会	令和5年 12月頃	<ul style="list-style-type: none">・令和5年度事業進捗状況の報告・名鉄広見線区間収支等の報告について
活性化協議会	令和6年 3月頃	<ul style="list-style-type: none">・令和5年度事業進捗状況の報告・令和6年度事業計画(案)及び予算(案)について
活性化計画事業	通 年	<ul style="list-style-type: none">・各関係者は、目標達成のために積極的に活性化策に取り組む

2-1 令和5年度 名鉄広見線活性化協議会歳入歳出予算（案）

【歳入の部】

（単位：千円）

歳入科目	R5当初予算額	R4当初予算額	比較	説明
1. 負担金	6,100	6,100	0	御嵩 3,600千円 可児 2,500千円
2. 繰越金	2,000	1,500	500	イベント事業実施予定のため繰越金増加
3. 雑入	50	50	0	利息等
合計	8,150	7,650	500	

【歳出の部】

（単位：千円）

歳出科目	R5当初予算額	R4当初予算額	比較	説明
1. 旅費	80	80	0	費用弁償 1,500*15人*3回 職員旅費(会計年度任用職員含む)
2. 会議費	20	20	0	お茶代 160円*35本*3回
3. 事務費	300	400	▲ 100	郵便料、振込手数料 ほか
4. 事業費	7,730	7,130	600	事業内訳 ①補助制度事業 2,860千円 ②活性化事業 4,870千円 (次頁予算配分表参照)
5. 予備費	20	20	0	
合計	8,150	7,650	500	

名鉄利用促進策を効果的・効率的に実施していくため、名鉄広見線活性化協議会事務局に会計年度任用職員の名鉄利用推進員を置く。

ただし、身分としては御嵩町にて雇用し、御嵩町の一般会計予算にて計上する。

（単位：円）

支出科目	予算額	説明
報酬	1,720,560	名鉄利用推進員報酬（御嵩町一般会計歳出予算）
職員手当等	438,122	名鉄利用推進員期末手当（御嵩町一般会計歳出予算）
共済費	369,000	名鉄利用推進員共済費（御嵩町一般会計歳出予算）
合計	2,527,682	

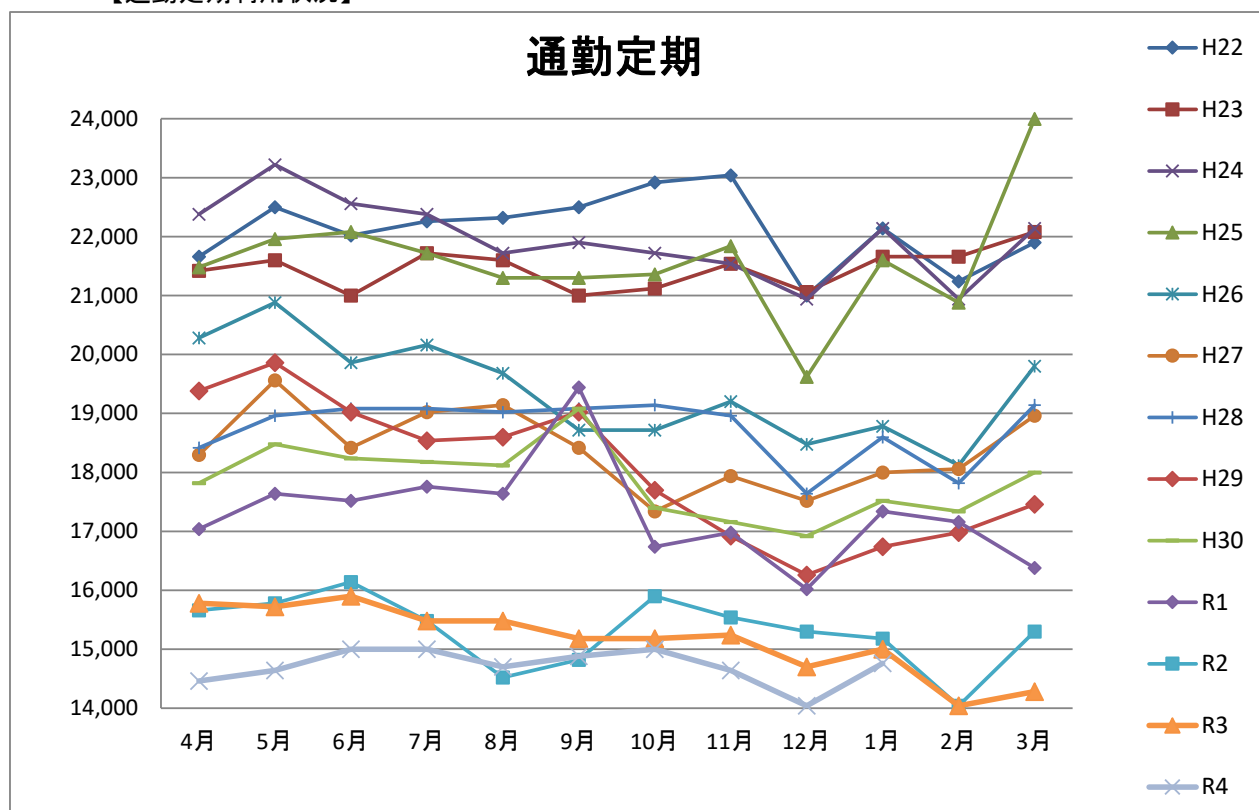
2-2 令和5年度 名鉄広見線活性化協議会歳入歳出予算（案）

○事業費内訳

（単位：千円）

活動項目	R5当初予算額	R4当初予算額	比較	備考
①補助制度事業	2,860	3,320	▲ 460	
定期券通勤通学者応援制度	1,100	1,200	▲ 100	申請状況の実態に合わせた減額調整
運転免許証自主返納者回数券購入補助制度	50	50	0	
団体利用運賃補助制度	300	400	▲ 100	申請状況の実態に合わせた減額調整
YAOバス団体利用運賃補助制度	10	10	0	
回数券購入補助制度	800	1,060	▲ 260	申請状況の実態に合わせた減額調整
イベント事業補助制度	600	600	0	
②活性化事業	4,870	3,810	1,060	
活性化協議会イベント等事業	3,010	1,030	1,980	新型コロナウイルス感染症による制限の緩和状況を鑑み更なるイベント展開を図るため増額するもの
電車利用来訪者特典事業	300	450	▲ 150	事業内容精査による減額 ほか
沿線活性化情報発信事業	1,530	2,300	▲ 770	みたけ・可児散策きつぷの販売内容精査による減額 ほか
他団体との交流	30	30	0	
事業費計	7,730	7,130	600	

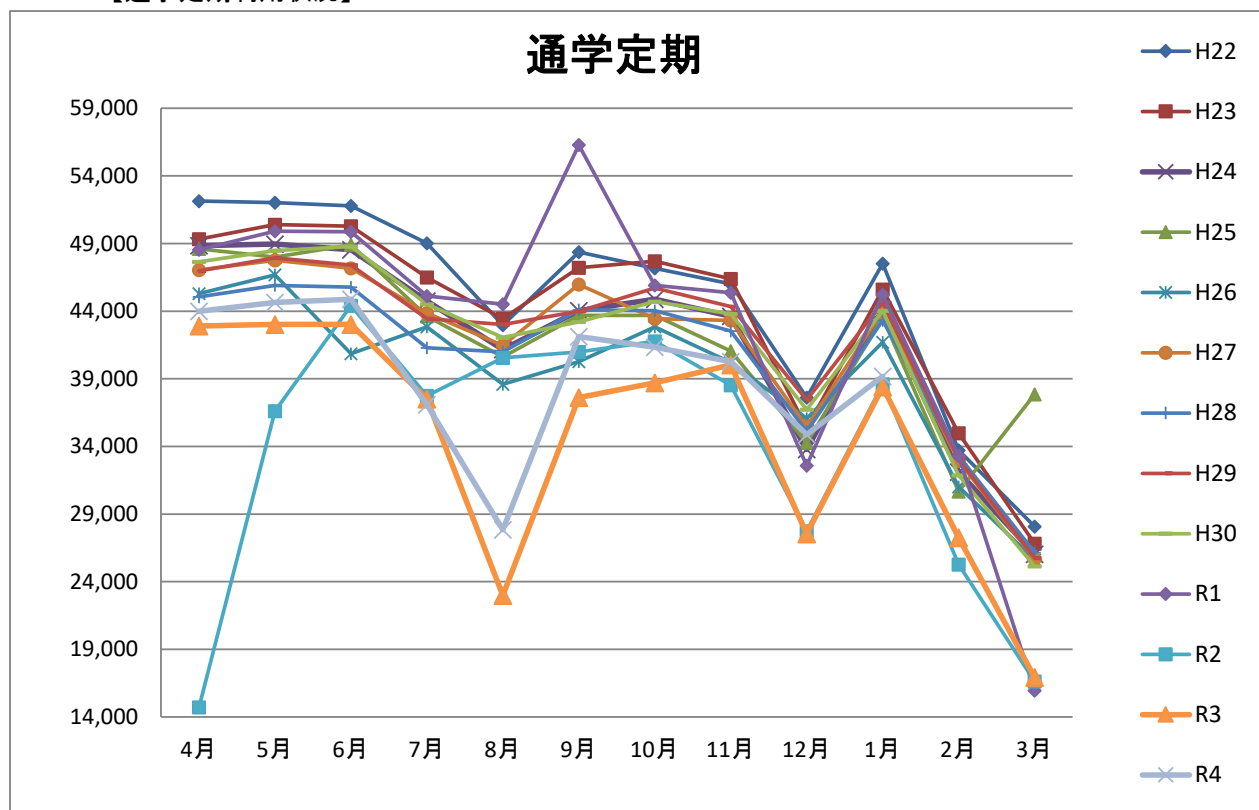
【通勤定期利用状況】



通勤	4月	5月	6月	7月	8月	9月	10月	11月	12月	1月	2月	3月	計
H22	21,660	22,500	22,020	22,260	22,320	22,500	22,920	23,040	21,000	22,140	21,240	21,900	265,500
H23	21,420	21,600	21,000	21,720	21,600	21,000	21,120	21,540	21,060	21,660	21,660	22,080	257,460
H24	22,380	23,220	22,560	22,380	21,720	21,900	21,720	21,540	20,940	22,140	20,940	22,140	263,580
H25	21,480	21,960	22,080	21,720	21,300	21,300	21,360	21,840	19,620	21,600	20,880	24,000	259,140
H26	20,280	20,880	19,860	20,160	19,680	18,720	18,720	19,200	18,480	18,780	18,120	19,800	232,680
H27	18,300	19,560	18,420	19,020	19,140	18,420	17,340	17,940	17,520	18,000	18,060	18,960	220,680
H28	18,420	18,960	19,080	19,080	19,020	19,080	19,140	18,960	17,640	18,600	17,820	19,140	224,940
H29	19,380	19,860	19,020	18,540	18,600	19,020	17,700	16,920	16,260	16,740	16,980	17,460	216,480
H30	17,820	18,480	18,240	18,180	18,120	19,080	17,400	17,160	16,920	17,520	17,340	18,000	214,260
R1	17,040	17,640	17,520	17,760	17,640	19,440	16,740	16,980	16,020	17,340	17,160	16,380	207,660
R2	15,660	15,780	16,140	15,480	14,520	14,820	15,900	15,540	15,300	15,180	14,040	15,300	183,660
R3	15,780	15,720	15,900	15,480	15,480	15,180	15,180	15,240	14,700	15,000	14,040	14,280	181,980
R4	14,460	14,640	15,000	15,000	14,700	14,880	15,000	14,640	14,040	14,760			147,120
H30年比	81.1%	79.2%	82.2%	82.5%	81.1%	78.0%	86.2%	85.3%	83.0%	84.2%	0.0%	0.0%	68.7%
R1年比	84.9%	83.0%	85.6%	84.5%	83.3%	76.5%	89.6%	86.2%	87.6%	85.1%	0.0%	0.0%	70.8%
前年比	91.6%	93.1%	94.3%	96.9%	95.0%	98.0%	98.8%	96.1%	95.5%	98.4%	0.0%	0.0%	80.8%

月間最高値 月間最低値

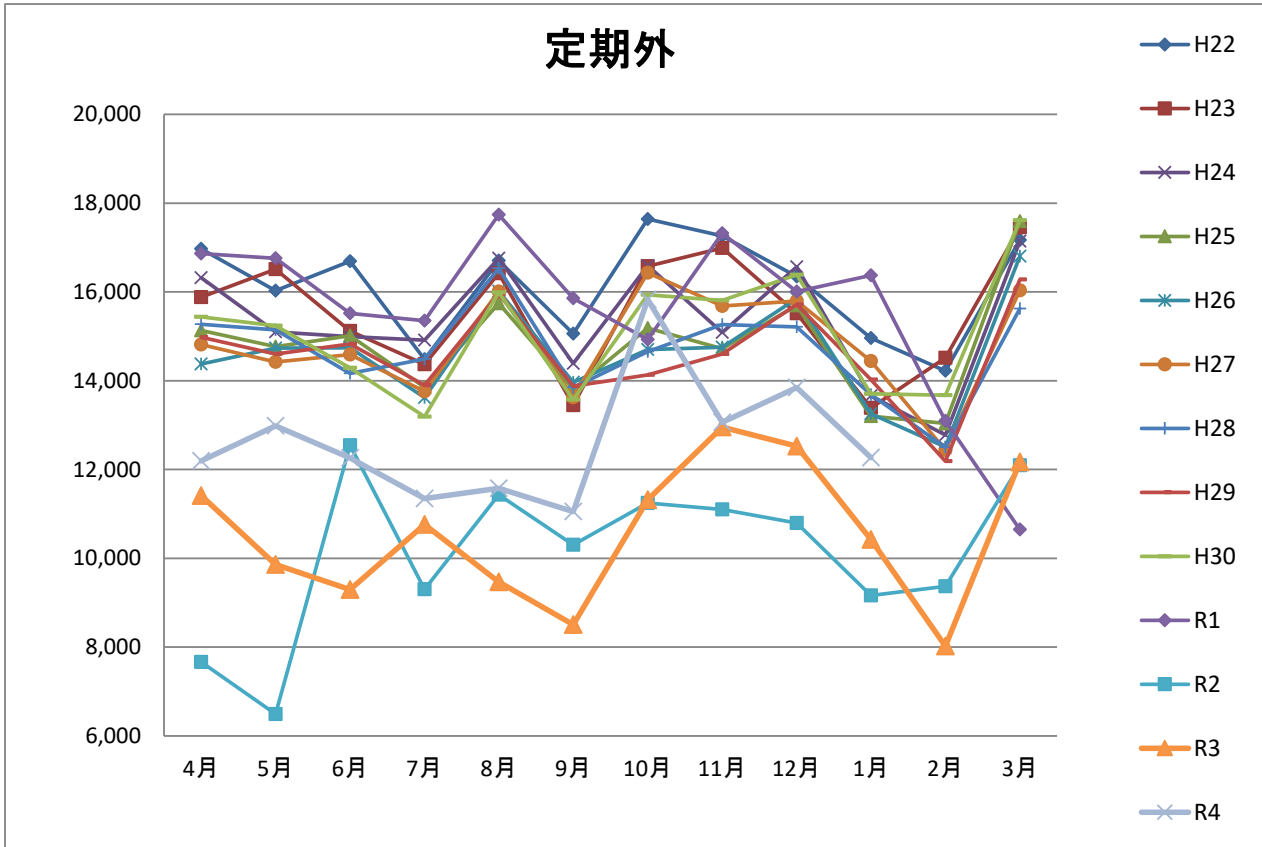
【通学定期利用状況】



通学	4月	5月	6月	7月	8月	9月	10月	11月	12月	1月	2月	3月	計
H22	52,140	52,020	51,780	49,020	42,960	48,360	47,160	46,020	37,620	47,520	33,720	28,080	536,400
H23	49,320	50,400	50,280	46,500	43,440	47,220	47,700	46,380	35,340	45,600	34,980	26,820	523,980
H24	48,840	48,960	48,540	44,760	41,160	44,040	44,880	43,620	33,780	44,100	32,100	26,040	500,820
H25	48,600	48,000	48,900	43,620	40,620	43,680	43,680	41,040	34,260	43,500	30,660	37,860	504,420
H26	45,300	46,680	40,860	42,840	38,580	40,260	42,840	40,200	36,060	41,700	31,020	25,620	471,960
H27	47,040	47,760	47,160	43,860	41,460	45,960	43,440	43,320	35,460	43,980	32,940	25,680	498,060
H28	45,060	45,900	45,780	41,280	40,980	44,100	44,040	42,540	35,100	43,320	33,300	26,160	487,560
H29	46,980	47,940	47,400	43,440	43,020	43,980	45,720	44,340	37,440	44,640	33,060	25,740	503,700
H30	47,640	48,480	48,780	44,520	42,060	43,200	44,700	43,800	36,720	44,040	31,860	25,140	500,940
R1	48,540	49,920	49,860	45,120	44,520	56,280	45,900	45,360	32,580	45,240	33,300	15,960	512,580
R2	14,700	36,600	44,400	37,740	40,560	40,980	41,760	38,520	27,720	38,580	25,260	16,620	403,440
R3	42,900	43,020	43,020	37,500	22,980	37,620	38,700	40,020	27,540	38,400	27,240	16,920	415,860
R4	43,980	44,640	44,880	37,080	27,840	42,120	41,340	40,260	34,860	39,180			396,180
H30年比	92.3%	92.1%	92.0%	83.3%	66.2%	97.5%	92.5%	91.9%	94.9%	89.0%	0.0%	0.0%	79.1%
R1年比	90.6%	89.4%	90.0%	82.2%	62.5%	74.8%	90.1%	88.8%	107.0%	86.6%	0.0%	0.0%	77.3%
前年比	102.5%	103.8%	104.3%	98.9%	121.1%	112.0%	106.8%	100.6%	126.6%	102.0%	0.0%	0.0%	95.3%

月間最高値 月間最低値

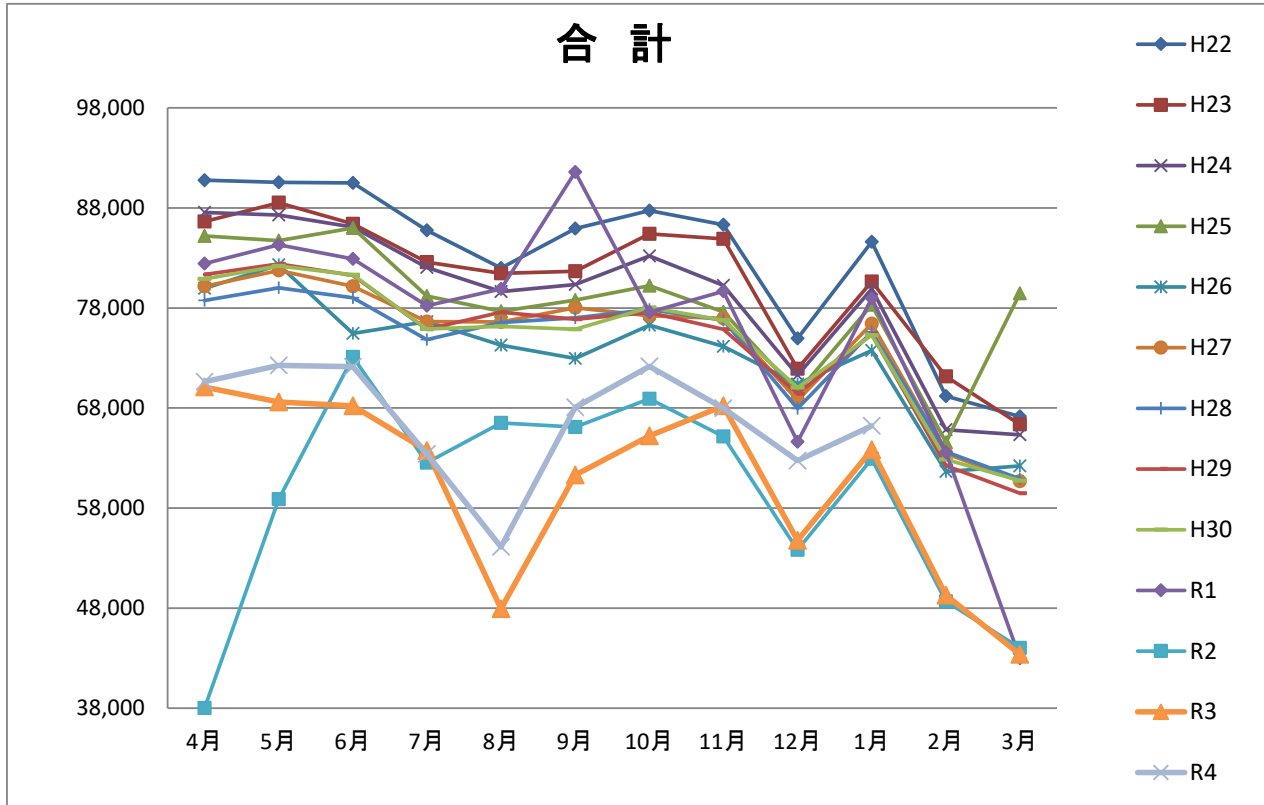
【定期外利用状況】



定期外	4月	5月	6月	7月	8月	9月	10月	11月	12月	1月	2月	3月	計
H22	16,969	16,030	16,689	14,484	16,706	15,061	17,642	17,259	16,347	14,962	14,221	17,171	193,541
H23	15,885	16,510	15,122	14,367	16,419	13,446	16,581	16,993	15,516	13,388	14,516	17,456	186,199
H24	16,323	15,100	14,991	14,912	16,755	14,393	16,594	15,086	16,566	13,661	12,777	17,140	184,298
H25	15,131	14,769	15,011	13,854	15,745	13,804	15,184	14,722	15,695	13,205	13,039	17,595	177,754
H26	14,374	14,738	14,739	13,620	16,016	13,967	14,704	14,752	15,852	13,254	12,508	16,801	175,325
H27	14,813	14,424	14,590	13,762	16,011	13,628	16,431	15,685	15,798	14,442	12,437	16,036	178,057
H28	15,271	15,147	14,166	14,491	16,530	13,844	14,654	15,268	15,210	13,686	12,501	15,623	176,391
H29	14,982	14,601	14,831	13,901	15,949	13,878	14,131	14,600	15,716	14,022	12,187	16,278	175,076
H30	15,436	15,240	14,292	13,192	15,990	13,576	15,934	15,810	16,388	13,704	13,671	17,610	180,843
R1	16,862	16,761	15,515	15,355	17,739	15,859	14,924	17,322	16,009	16,373	13,095	10,649	186,463
R2	7,664	6,494	12,549	9,304	11,435	10,305	11,249	11,099	10,795	9,164	9,369	12,095	121,522
R3	11,411	9,859	9,295	10,765	9,470	8,509	11,320	12,955	12,529	10,423	8,022	12,168	126,726
R4	12,193	12,981	12,258	11,347	11,576	11,053	15,828	13,066	13,846	12,269			126,417
H30年比	79.0%	85.2%	85.8%	86.0%	72.4%	81.4%	99.3%	82.6%	84.5%	89.5%	0.0%	0.0%	69.9%
R1年比	72.3%	77.4%	79.0%	73.9%	65.3%	69.7%	106.1%	75.4%	86.5%	74.9%	0.0%	0.0%	67.8%
前年比	106.9%	131.7%	131.9%	105.4%	122.2%	129.9%	139.8%	100.9%	110.5%	117.7%	0.0%	0.0%	99.8%

月間最高値
 月間最低値

【広見線利用状況計】



合 計	4月	5月	6月	7月	8月	9月	10月	11月	12月	1月	2月	3月	計
H22	90,769	90,550	90,489	85,764	81,986	85,921	87,722	86,319	74,967	84,622	69,181	67,151	995,441
H23	86,625	88,510	86,402	82,587	81,459	81,666	85,401	84,913	71,916	80,648	71,156	66,356	967,639
H24	87,543	87,280	86,091	82,052	79,635	80,333	83,194	80,246	71,286	79,901	65,817	65,320	948,698
H25	85,211	84,729	85,991	79,194	77,665	78,784	80,224	77,602	69,575	78,305	64,579	79,455	941,314
H26	79,954	82,298	75,459	76,620	74,276	72,947	76,264	74,152	70,392	73,734	61,648	62,221	879,965
H27	80,153	81,744	80,170	76,642	76,611	78,008	77,211	76,945	68,778	76,422	63,437	60,676	896,797
H28	78,751	80,007	79,026	74,851	76,530	77,024	77,834	76,768	67,950	75,606	63,621	60,923	888,891
H29	81,342	82,401	81,251	75,881	77,569	76,878	77,551	75,860	69,416	75,402	62,227	59,478	895,256
H30	80,896	82,200	81,312	75,892	76,170	75,856	78,034	76,770	70,028	75,264	62,871	60,750	896,043
R1	82,442	84,321	82,895	78,235	79,899	91,579	77,564	79,662	64,609	78,953	63,555	42,989	906,703
R2	38,024	58,874	73,089	62,524	66,515	66,105	68,909	65,159	53,815	62,924	48,669	44,015	708,622
R3	70,091	68,599	68,215	63,745	47,930	61,309	65,200	68,215	54,769	63,823	49,302	43,368	724,566
R4	70,633	72,261	72,138	63,427	54,116	68,053	72,168	67,966	62,746	66,209			669,717
H30年比	87.3%	87.9%	88.7%	83.6%	71.0%	89.7%	92.5%	88.5%	89.6%	88.0%	0.0%	0.0%	74.7%
R1年比	85.7%	85.7%	87.0%	81.1%	67.7%	74.3%	93.0%	85.3%	97.1%	83.9%	0.0%	0.0%	73.9%
前年比	100.8%	105.3%	105.8%	99.5%	112.9%	111.0%	110.7%	99.6%	114.6%	103.7%	0.0%	0.0%	92.4%

月間最高値
 月間最低値