

第 47 回名鉄広見線（新可児駅～御嵩駅）活性化協議会

日時 令和 8 年 3 月 2 4 日（火）午後 3 時 4 5 分から

場所 御嵩町 中公民館 3 階 大ホール

開 会

1. 会長あいさつ

2. 議事等

報第 1 号 令和 7 年度実施計画の取組状況報告について

議第 1 号 令和 7 年度名鉄広見線活性化協議会歳入歳出補正予算（第 2 号）について

議第 2 号 令和 8 年度活性化協議会事業計画及び歳入歳出予算について

3. 名鉄広見線（新可児～御嵩駅）の状況について

- ・ 令和 7 年度 名鉄広見線（新可児駅～御嵩駅）利用者状況
- ・ 今後の名鉄広見線（新可児駅～御嵩駅）について

4. その他

閉 会

名鉄広見線（新可児駅～御嵩駅）活性化協議会 名簿

<顧問>

令和8年3月24日現在

	役職名等	氏名	備考
県議会	岐阜県議会議員	小原 尚	
	岐阜県議会議員	伊藤 英生	

<委員>

	役職名等	氏名	備考
首長	会長	御嵩町長	渡辺 幸伸
	副会長	可児市長	冨田 成輝
	副会長	八百津町長	金子 政則
議会	監事	御嵩町議会議員	高山 由行
	監事	可児市議会議員	川上 文浩
		八百津町議会議員	後藤 一夫
		御嵩町議会総務建設産業常任委員会委員長	清水 亮太
		可児市議会建設市民委員会委員長	山田 喜弘
教育関係者		御嵩町教育長	奥村 恒也
		可児市教育長	堀部 好彦
		八百津町教育長	社本 勝義
		可茂地区高等学校PTA連合会会長	川合 俊治
		可茂地区高等学校校長会会長 (可児高等学校校長)	川地 晃正
		岐阜県立東濃高等学校校長	二村 文敏
		岐阜県立東濃実業高等学校校長	中澤 正仁
経済関係者		御嵩町商工会(代表)	藤掛 義彦
		可児商工会議所(代表)	渡辺 勝彦
		八百津町商工会(代表)	土谷 雄戈
		御嵩町観光協会(代表)	日江井 信幸
		可児市観光協会(代表)	呉本 勝男
住民代表者		御嵩町自治会長連絡協議会会長	長屋 和美
		可児市広見東自治連合会会長	高橋 一夫

<関係者(指導・助言)>

	役職名等	氏名	備考
国	国土交通省中部運輸局鉄道部長	磯本 耕一	
国	国土交通省中部運輸局鉄道部監理課長	伊藤 一智	
国	国土交通省中部運輸局鉄道部監理課 主査	松村 昌幸	
岐阜県	都市建築部都市公園・交通局公共交通課長	大脇 哲也	
岐阜県	都市建築部都市公園・交通局公共交通課 主任	宮田 大輝	

<オブザーバー>

	役職名等	氏名	備考
名古屋鉄道株式会社	鉄道事業本部 計画部 事業統括課長	塚田 雅弘	
名古屋鉄道株式会社	鉄道事業本部 計画部 事業統括課	堀場 友彰	
名古屋鉄道株式会社	鉄道事業本部 計画部 事業統括課	鈴木 翔太	

<事務局>

	役職名等	氏名	備考
御嵩町	企画部長	岡本 拓	
	企画課 課長	荻曾 弘太郎	
	企画課 係長	安藤 裕之	
可児市	建設部長	中井 克裕	
	都市計画課 課長	柴山 正晴	
	都市計画課 課長補佐	田中 圭一	
八百津町	地域振興課 課長	赤塚 誠	
	地域振興課 係長	井戸 信博	

第 47 回名鉄広見線（新可児駅～御嵩駅）活性化協議会 議事等綴り

報第 1 号 令和 7 年度実施計画の取組状況報告について

議第 1 号 令和 7 年度名鉄広見線活性化協議会歳入歳出補正予算（第 2 号）（案）について

議第 2 号 令和 8 年度活性化協議会事業計画（案）及び歳入歳出予算（案）について

令和 8 年 3 月 2 4 日提出

令和5年度-令和7年度事業計画一覧

各種事業は年度毎にOODAループを行うことにより見直しを図り、事業計画一覧は毎年度作成する。

OODAループとは、「観察/情報収集-状況判断/方針決定-意思決定-行動/改善」により日々変化する社会情勢や外的要因に柔軟に対応しながら事業を展開する手法のこと

No	事業名	※ 施策 主要 分類	実施主体						事業年度		
			3 市 町	議 会	教 育	商 工	観 光	住 民	R 5	R 6	R 7
1	名鉄広見線活性化地域連携観光PR事業	①	○	○	-	○	○	-	○	○	○
2	活性化協議会イベント等魅力アップ事業	①	○	○	○	○	○	○	○	○	○
3	地域資源ブラッシュアップ・情報発信事業	①	○	○	○	○	○	○	○	○	○
4	インバウンド対応事業	①	-	-	○	○	○	-	○	○	○
5	戦国武将活用事業	①	○	○	○	○	○	○	○	○	○
6	電車利用来訪者特典事業	①	○	-	-	○	○	○	○	○	○
7	駅舎等活用・整備事業	①	○	-	-	○	○	-	○	○	○
8	イベント事業補助制度	①	○	-	○	○	○	○	○	○	○
9	高校の魅力向上・地域連携事業	①	○	-	○	○	○	-	○	○	○
10	利用プラスワン運動	②	○	○	○	○	○	○	○	○	○
11	ノーマイカー活動の実施	②	○	○	○	○	○	○	○	○	○
12	団体利用運賃補助制度	②	○	-	-	-	-	-	○	○	○
13	YAOバス等団体利用運賃補助制度	②	○	-	-	-	-	-	○	○	○
14	回数券購入補助制度	②	○	-	-	-	-	-	○	○	○
15	定期券通勤通学者応援制度	②	○	-	○	-	-	-	○	○	○
16	運転免許証自主返納者回数券購入補助制度	②	○	-	-	-	-	-	○	○	○
17	地域の魅力発信などを考える会の開催	③	○	-	○	○	○	○	○	○	○
18	楽しい交通環境教育（モビリティ・マネジメント教育）事業	③	○	-	○	-	-	-	○	○	○

※施策主要分類

①地域外からの利用を増加させる

⇒目標値：沿線地域の観光施設等の年間利用者数 110万人以上

②地域内の利用促進を図る

⇒目標値：回数券等のカウント数：12,250カウント以上

③地域にとって必要な社会インフラである認識を高める

⇒目標値：名鉄広見線が存在する価値を重要と思う人の割合 72.8%以上

令和7年度実施計画の取組状況報告について（令和8年1月末時点）

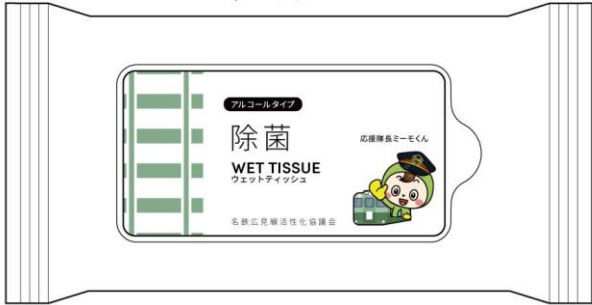
No	1	施策主要分類	①地域外からの利用を増加させる			
事業名	名鉄広見線活性化地域連携観光PR事業					
実施主体	行政	議会	教育	商工	観光	住民
	○	○		○	○	
実施年度	令和5年度		令和6年度		令和7年度	
	○		○		○	
取り組み内容	<p>名鉄広見線活性化地域外(主に名古屋都市圏)で、既存の観光キャンペーン等を活用するとともに地域の観光等のチラシ配布、特産品の物販、企画きっぷのPR活動をおこなう。なお、実施主体単独での実施のほか、3市町行政間、3市町議会間、経済関係者同士の連携も視野に入れて活動する。</p> <p>例：春・秋などの観光シーズン前に金山駅コンコースや名古屋駅などで実施、また、昇龍道プロジェクトを意識して中部国際空港での実施。</p> <p>地域公共交通等を活用した観光資源の周遊ツアー等の実施や観光会社への提案も行う。</p>					
進捗状況	<p>【みたけ・可児散策きっぷに関すること】</p> <ul style="list-style-type: none"> ・名古屋鉄道(株)旅客営業部との共働により、4月24日～2月28日の期間で「みたけ・可児散策きっぷ」を販売している。きっぷの売り上げは1月末時点で計1,395枚であった。10月からは新たに「米乃家 新可児駅店」「RUC K CAFE」に協力店舗として参加していただいた。 ・4月26日「第17回名鉄でんしゃまつり」ではブース出展をし、「みたけ・可児散策きっぷ」付属イベントの宣伝を行うことができた。 ・散策きっぷを活用した付属イベントとして「広見線マイスターからの挑戦状2」を4月24日から9月30日まで実施した。以前参加した参加者より、スマホを使用するタイプは操作が難しいという声を受け、今年度は冊子タイプを作成した。期間中に603名参加があった。散策きっぷ購入者が参加できる常設型にすることで、今まで利用の少なかった小児の利用を促すと同時に家族や友達同士でより楽しくイベントに参加できるように案内している。 ・10月1日からは冊子タイプの新たな謎解きイベント「ナゾ?ときでんしゃ旅」を開始し、ノベルティには鉄道関連のもの(ミニ系統板マグネット、駅名標マグネット)にした。1月末時点で620名の参加があった。今回はイベントの期間(10月1日～12月27日)に合わせて系統板も掲出を行った。 ・更なる参加者確保のため、名古屋市にある観光案内所への配布や、子どもとお出かけ情報「いこーよ」に掲載を行った。 ・「みたけ・可児散策きっぷ」協力店に御嵩町が発行するウォーキングマップ等のチラシやパンフレットを設置し、きっぷ利用者やお客様に対する周知を行った。 <p>【でんしゃ旅に関すること】</p> <ul style="list-style-type: none"> ・昨年度にひきつづき、電車+宿泊がセットになった「でんしゃ旅」のプランに、鬼岩温泉の了山といわみ亭を加えていただいております。1月末時点で計95名の利用があった。 					
	<div style="display: flex; justify-content: space-around; align-items: flex-start;"> <div style="text-align: center;">  <p>沿線なぞときゲームチラシ</p> </div> <div style="text-align: center;">  <p>「ナゾ?ときでんしゃ旅」に参加し「最後のナゾ」に挑戦した方にお渡ししたノベルティ(ミニ系統板マグネット、駅名標マグネット)ミニ系統板マグネットは先着100名様限定</p> </div> <div style="text-align: center;">  <p>みたけ・可児散策きっぷリーフレット</p> </div> </div>					

No	2	施策主要分類	①地域外からの利用を増加させる			
事業名	活性化協議会イベント魅力アップ事業					
実施主体	行政	議会	教育	商工	観光	住民
	○	○	○	○	○	○
実施年度	令和5年度		令和6年度		令和7年度	
	○		○		○	
取り組み内容	<p>活性協主体のイベント等をさらに進化させ、地域外からの利用者増加につなげる。そのために、ターゲットを絞った事業を展開し、イベント需要を探りつつ事業を分析・計画し、実施する。</p> <p>沿線市町のイベントにおいて利用促進につながる提案をし、実現する。なお、提案するにあたり、それぞれの団体がどのように関わるのか、関わっていくことができるのかを検討し、各関係機関と相談したうえで、円滑な実施に結びつける。</p> <p>周辺商店、地域住民、沿線高校と連携したイベント実施のほか、イベント事業補助制度（No11）を活用している団体との共催なども検討する。</p>					
進捗状況	<ul style="list-style-type: none"> ・昨年度募集した名鉄広見線でんしゃフォトコンテストについて、受賞作品を6月5日（木）～6月18日（水）まで展示を行った。 ・受賞作品についてはケーブルテレビ可児「CTKタイムズかにみた！」にて放送された。 ・御嵩町の各保育園、幼稚園、可児市瀬田幼稚園の児童による広見線各駅の七夕飾りを実施（6月23日(月)～7月7日(月)）。参加した園児には名鉄から記念品が贈られた。480名が参加。 ・名鉄広見線電車応援ポスターを、可児市及び御嵩町内の小学校を対象に募集し、156名の応募があった。 <div style="text-align: center;">  </div> <div style="text-align: center; margin-top: 10px;"> <div style="border: 1px solid black; border-radius: 10px; padding: 5px 20px; display: inline-block;">作品展示会チラシ</div> </div>					

No	3	施策主要分類	①地域外からの利用を増加させる			
事業名	地域資源ブラッシュアップ・情報発信事業					
実施主体	行政	議会	教育	商工	観光	住民
	○	○	○	○	○	○
実施年度	令和5年度		令和6年度		令和7年度	
	○		○		○	
取り組み内容	<p>3市町の観光資源を磨き上げ、魅力度を向上し、地域外からの来訪を促進する。 観光資源やイベント等のPRなどの情報発信・宣伝強化を図る。</p> <p><観光資源> 可児市：ぎふワールド・ローズガーデン、明智長山城跡などの戦国史跡、美濃桃山陶の聖地、土田御前、サヨリめしなど 御嵩町：鬼岩公園、中山道御獄宿・伏見宿、願興寺、愚俣寺、みたけの森、蟹葉師祭礼、御嵩城址などの史跡、南山公園、みたけのええもんなど 八百津町：杉原千畝記念館、五宝滝、はやぶさミュージアム、八百津だんじり祭、栗きんとんなど</p> <p><発信方法> フリーペーパー、観光情報雑誌（るるぶ等）など広域情報誌を活用する。 その他、ホームページ、SNS、ポスター、チラシ、ウォーキングマップ、幟旗などを使い情報発信・啓発活動を実施する。既存のものがあれば、マイナーチェンジし内容をブラッシュアップする。</p>					
進捗状況	<p>【御嵩町】</p> <ul style="list-style-type: none"> ・今年度もららマガジン（地域情報誌）に、名鉄広見線活性化協議会に関する内容を2ページ分、夏号を掲載している。またラジオも、7月24日に出演し名鉄広見線活性化協議会の活動紹介やイベント紹介を行った。 ・4月6日（日）御嵩薬師祭礼を開催し、約700人来場 ・5月25日（日）第42回みたけの森まつりを開催し、約1,000人来場 ・10月18日（土）第28回よつてりやあみたけ～夢いる街道宿場まつり～開催 約5,000人来場 ・みたけファンクラブ（Take-Mi）の会員を対象にした、「御嵩の歴史と食をめぐる デジタルスタンプラリー」を10月1日～12月31日まで実施した。 ・みたけファンクラブ（Take-Mi）会員限定のモニターツアーを募集、実施予定。 <p>【可児市】</p> <ul style="list-style-type: none"> ・4月23日～6月15日の期間、ぎふワールド・ローズガーデン等を会場に、第42回全国都市緑化ぎふフェア「ぎふグリーン・ライフ フェスティバル2025」を開催した。 ・9月6日にバンテリンドーム ナゴヤでの可児市スポンサーゲーム「住みごっこ一番・可児市デー」において、可児の魅力を発信した。 ・10月26日に木曽川中流域一帯が会場となる「日本ライン・KISOGAWA River to Summit 2025」の一環として、日特スパークテックWKSパークで「木曽川こどもひろば2025」を開催する。 <p>【八百津町】</p> <ul style="list-style-type: none"> ・4月6日 テレビドラマ「ハヤブサ消防団」のドラマセットや生原稿を展示したハヤブサミュージアム（人道の丘公園内）のグランドオープンを行った。当施設は八百津町の情報発信を目的とした施設でもある。 ・11月8日（土）・9日（日）の2日間、第44回八百津町産業文化祭開催 					

No	4	施策主要分類	①地域外からの利用を増加させる			
事業名	インバウンド対応事業					
実施主体	行政	議会	教育	商工	観光	住民
			○	○	○	
実施年度	令和5年度		令和6年度		令和7年度	
	○		○		○	
取り組み内容	<p>海外からの来訪者に対して地域の魅力を伝えるおもてなしができる人材を育成するために講座を開催する。 観光PR用にパンフレット作成時に併せて英語版の作成や、外国人観光客向けの沿線観光アプリ等を作成する。 来訪者が沿線の魅力や観光情報等を調べることができる多言語表記のアプリ開発をするなど、デジタル技術活用による観光誘客を促す。</p>					
進捗状況	<ul style="list-style-type: none"> 引き続き「戦国武将ゆかり地ウォーキングマップ」の英語版を駅周辺施設に配布。 駅周辺に英語の観光マップを置いている。 					

No	5	施策主要分類	①地域外からの利用を増加させる			
事業名	戦国武将活用事業					
実施主体	行政	議会	教育	商工	観光	住民
	○	○	○	○	○	○
実施年度	令和5年度		令和6年度		令和7年度	
	○		○		○	
取り組み内容	<p>NHK大河ドラマ「どうする家康」の放送など、今後も戦国武将が活躍する大河ドラマの放送に備え、沿線地域の戦国武将の魅力を磨き上げる。 地域と連携し、電車を活用したイベント事業に戦国武将を関連付けるなど、多角的な集客を検討する。</p>					
進捗状況	<p>【御高町】</p> <ul style="list-style-type: none"> 「戦国武将ゆかりの地ウォーキングマップ」の内容をマイナーチェンジし、3,000部増刷した。 4月26日（土）に開催された「第17回名鉄でんしゃまつり」にて名鉄広見線活性化協議会のInstagramをフォローした方に向けて、戦国三武将のてぬぐいのノベルティをお渡しした。（+約100名フォロー増） <p>【可児市】</p> <ul style="list-style-type: none"> 11月15日、16日に可児市の山城の魅力をPRする「山城に行こう！2025」を開催する。 					

No	6	施策主要分類	①地域外からの利用を増加させる			
事業名	電車利用来訪者特典事業					
実施主体	行政	議会	教育	商工	観光	住民
	○			○	○	○
実施年度	令和5年度		令和6年度		令和7年度	
	○		○		○	
取り組み内容	<p>広見線利用来訪者に対して、地域限定のプレミア感のある特典を付けるなどして来訪を呼び掛ける。また、イベント等の案内には、名鉄広見線利用によるアクセスを最優先に掲載する。</p> <p>例：イベント実施時には、電車で来ていただいた方に限定ノベルティ等を配布する。</p>					
進捗状況	<p>・10月18日（土）によつてりやあみたけ～夢いる街道宿場まつり～にて指定の時間帯に電車にて来訪された方先着300名に、復刻塗装列車と名鉄広見線活性化協議会応援隊長ミーモくんがデザインされたオリジナルウェットティッシュを配布した。</p> <div style="text-align: center;">  </div>					

No	7	施策主要分類	①地域外からの利用を増加させる			
事業名	駅舎等活用・整備事業					
実施主体	行政	議会	教育	商工	観光	住民
	○			○	○	
実施年度	令和5年度		令和6年度		令和7年度	
	○		○		○	
取り組み内容	<p>御嵩駅観光案内所にて特産品販売を行ったり、新可児駅前の可児市子育て健康プラザmano（マーン）と連携を図っていくなど、駅舎および駅周辺施設を活用し、賑わいを創出する。</p> <p>駅での貸出レンタル自転車を利用してもらい、名鉄広見線利用観光客に向けてPRを行い、駅を拠点とした観光に活用していく。</p> <p>散策きつぷの販売において、子連れの誘客にも注力することから、子ども用の貸出レンタル自転車を配備するなど客層を広げる取組みを考える。</p> <p>駅舎及び駅周辺の駐輪場・駐車場の整備を検討し、駅自体の魅力向上や利便性の向上につなげる。</p>					
進捗状況	<p>・「みたけ・可児散策きつぷ」において、「選べるプレゼント」にレンタサイクルの割引サービスを追加し利用を促している。（No.1関連）</p> <p>【御嵩町】</p> <p>・御嵩駅舎の御嵩町観光案内所で特産品の販売をはじめ、品目の充実を進めている。</p> <p>・御嵩駅に設置しているレンタサイクル（有料）について、1月末時点で87名の利用があった。</p> <p>・現在観光案内所機能を持つ御嵩駅舎について、御嶽宿わいわい館などの役割分担を明確にしなが、新たな活用方針を検討していく。</p>					

No	8	施策主要分類	①地域外からの利用を増加させる			
事業名	イベント事業補助制度					
実施主体	行政	議会	教育	商工	観光	住民
	○		○	○	○	○
実施年度	令和5年度		令和6年度		令和7年度	
	○		○		○	
取り組み内容	<p>名鉄広見線の利用につながるものや利用を呼びかけるもの、または、名鉄広見線を題材としたイベントを補助する。</p> <p>高校生を主体とする場合：補助率10分の10（限度額10万円）</p> <p>学校教育関係の組織を主体（高校を除く）とする場合：補助率4分の3（限度額9万円）</p> <p>経済団体、住民団体等を主体とする場合：補助率3分の2（限度額6万円）</p> <p>■目標とする利用者数目安 1,000名/年度</p>					
進捗状況	最終報告時に記載いたします。					

No	9 (1/4)	施策主要分類	①地域外からの利用を増加させる			
事業名	高校の魅力向上・地域連携事業					
実施主体	行政	議会	教育	商工	観光	住民
	○		○	○	○	
実施年度	令和5年度		令和6年度		令和7年度	
	○		○		○	
取り組み内容	<p>学校の魅力と地域とのつながりを向上するため、高校の取り組みや魅力、部活動の成果などを積極的に地域へ発信するとともに、地域のイベントに参加したり、ボランティアとして協力する。</p> <p>駅舎や駅近くの公共施設を活用して高校の活動をPRする。</p> <p>生徒の電車利用の機会を増やせるような取組を計画する。</p>					
進捗状況	<p>【東濃実業高校】</p> <ul style="list-style-type: none"> ・事務会計コースの生徒の課題研究として、名鉄を含めた地域公共交通に関する利用促進やPRをテーマに事業を進めている。 ・名鉄広見線を利用して通学が可能であるエリアへの本校進学PR活動の実施。 ・御嵩町青少年の主張大会に参加 (6/15) ・伏見地区夏祭りボランティア参加 ・「地域の担い手育成総合戦略事業」(岐阜県教育委員会)の取組み。(令和6年度より5年間 本年度2年目) ・オープンキャンパスの(7/24・25)実施。参加に際し、中学生とその保護者に電車利用を推奨した。 ・中学生1日入学の(10/2)実施予定。参加に際し、中学生とその保護者に電車利用を推奨する。 <p>(商業科)</p> <ul style="list-style-type: none"> ・地域の企業等と協働して商品開発に取り組んでいる。開発した商品を、地域のイベント等に出品して販売する。 ・「御岳薬師祭礼」に(御嵩町薬師祭礼保存会主催)ボランティアに(生徒2名)参加した。 ・「らくだマルシェ」にコラボレーションし、古民家を活用するため「伏見宿BASE」に「TONOJIMOICHI」として出店し地元の商品販売した。 ・みたけの森まつり(御嵩町主催)に出店。会場ボランティアにも参加した。(5/25) ・伏見地区夏祭り出店6名参加した。(7/26) ・古民家を活用するため「伏見宿BASE」に「TONOJIMOICHI」として出店し地元の商品販売した。(7/26) ・古民家を活用するため「伏見宿BASE」に「TONOJIMOICHI」として出店し地元の商品販売した。(8/16) ・みたけ寄席(御嵩公民館)会場ボランティアに1年生が(2名)参加した。(9/28) ・第28回よってりゃあみたけ〜夢いろ街道宿場まつり〜のボランティアに参加予定。(10/19) ・「産業フェアin可児 2025」にワークショップで参加予定。(10/26) <p>※来場には名鉄電車の(日本ライン今渡駅)利用を呼びかける。</p> <ul style="list-style-type: none"> ・コミンカホテル四季の家にてイベント企画・運営をした。(11/29) ・開発した商品を正門から玄関前でドライブスルー・ウォークスルーで販売した。(12/3・10・12・17) <p>※地元企業(5企業と共同開発)と商品開発をして店舗等で販売した。</p> <ul style="list-style-type: none"> ・「プログラミング教室」の出前講座を上之郷小学校で実施した。(12/22・24) ・岐阜県高等学校商業達人カップ(岐阜市内の商業施設で開催)で地元企業の商品を販売。御嵩町シンボルキャラクター「ミーモくん」にも応援していただいた。また、御嵩町のPRパンフレットを配付し来町を促した。(12/26) ・ヘルプマーク普及啓発活動として、今渡北小学校を訪問した。(1/14) ・事務会計コースの生徒が「御嵩町」と「八百津町」のインスタグラムで町の魅力を発信する動画を作成した。(次年度も名鉄広見線の利用を促進する取組をする。継続課題) <p>→「御嵩町環境フェア」に参加。本校商業科の環境への取組を発表する予定。※本年度は不参加</p>					

No	9 (2 / 4)	施策主要分類	①地域外からの利用を増加させる			
事業名	高校の魅力向上・地域連携事業					
実施主体	行政	議会	教育	商工	観光	住民
	○		○	○	○	
実施年度	令和5年度		令和6年度		令和7年度	
	○		○		○	
取り組み内容	<p>学校の魅力と地域とのつながりを向上するため、高校の取り組みや魅力、部活動の成果などを積極的に地域へ発信するとともに、地域のイベントに参加したり、ボランティアとして協力する。</p> <p>駅舎や駅近くの公共施設を活用して高校の活動をPRする。</p> <p>生徒の電車利用の機会を増やせるような取組を計画する。</p>					
進捗状況	<p>【東濃実業高校】 (生活デザイン科)</p> <ul style="list-style-type: none"> ・御高町 保健センターによる食育講座 (6/25) 調理実習 (6/27) ・町内菓子店主 (長春堂) を招いた外部講師講習会 (6/16) ・伏見小学校 1年生 水を使った遊びの交流 (7/2) ・共和中学校 2年生 ミシン講座 (6/27) ・枕カバーを製作し、町内の老人ホームへプレゼント (10/8) ・「アニフェス&城のあずまるしゅ」(御高城址公園)で3年ファッションデザイン選択者14名がファッションショーで参加 (11/1) ・「みたけ華ずしの会」の講師を招いて講習会 (10/6) ・上之郷小学校 ポップコーンを作ろう (12/3) ・御高小学校 ミシン講座 (12/16.18) <p>(MSリーダーズ)</p> <ul style="list-style-type: none"> ・挨拶運動 ・協力駐車場(伏見公民館他)の清掃・マナーを守って利用できているか確認 ・通学路周辺の清掃活動 ・秋の全国交通安全運動の期間に、地域の方と一緒に交通事故防止の啓発運動 ・年末の清掃活動として、学校周辺のごみ拾い <p>(吹奏楽部)</p> <ul style="list-style-type: none"> ・御高町町制施行70周年記念式典で演奏を披露 ・「御高町音楽祭」に出演。 ・第32回定期演奏会を可児市文化創造センターで開催 (12/26) <p>(箏曲部)</p> <ul style="list-style-type: none"> ・御高町町制施行70周年記念式典で演奏 →かに寄席一初席での日ビ一演奏一※本年度は不参加 ・「御高町音楽祭」に出演 ・第42回可児市文化協会邦楽部発表会「音、唄、舞の大競演」参加 (12/21) <p>(光画部)</p> <ul style="list-style-type: none"> ・「御高町内学校美術部美術作品展」に出展 ・「可児市観光協会フォトコンテスト(名鉄広見線部門)」に応募 ・「RAIL SNIPERSかとう裕叙×東濃実業高校光画部 写真展(御高宿わいわい館)」に出展 <p>(硬式野球部)</p> <ul style="list-style-type: none"> ・川合グラウンドで少年野球教室を開催 (12/7.14) 					

No	9 (3 / 4)	施策主要分類	①地域外からの利用を増加させる			
事業名	高校の魅力向上・地域連携事業					
実施主体	行政	議会	教育	商工	観光	住民
	○		○	○	○	
実施年度	令和5年度		令和6年度		令和7年度	
	○		○		○	
取り組み内容	<p>学校の魅力と地域とのつながりを向上するため、高校の取り組みや魅力、部活動の成果などを積極的に地域へ発信するとともに、地域のイベントに参加したり、ボランティアとして協力する。</p> <p>駅舎や駅近くの公共施設を活用して高校の活動をPRする。</p> <p>生徒の電車利用の機会を増やせるような取組を計画する。</p>					
進捗状況	<p>【東濃高校】</p> <p>5/15：挨拶活動を実施。・MSリーダーズ、PTA合同で本校正門付近で行った。</p> <p>5/29：中山道みたけ館見学。・地域探究類型の2年次生がグループごとに御嵩町の歴史について調べた。</p> <p>6/11：御嵩小学校より授業参観（交流事業）</p> <p>6/13：地域探究をテーマに発表会を開催。・地域探究類型の2年次生が御嵩町の中山道案内人「偲歴会」の廣瀬吾郎様をお迎えして特別講義開催。</p> <p>6/14：御嵩町「少年の主張大会」が中公民館で開催。・本校3年次生1名が特別参加し、発表は多くの人の心に響き、「特別賞」を受賞した。</p> <p>7/3：各務ヶ原「航空宇宙産業セミナー」に2・3年生「ものづくり類型」10名が参加。</p> <p>7/7、12/10、2/4：上之郷中学校との交流事業を実施。・中学校英語ボランティア訪問（本校3年次生3名）として、授業に参加。</p> <p>7/11：みたけ館特別展示「いにしへの修学旅行」を鑑賞。・郷土史家廣瀬五郎様のご尽力で開催された企画展に地域探究類型の2年次生が鑑賞。</p> <p>7/12～18：令和7年度広報用の「学校案内」冊子を近隣中学校（本校在籍生徒出身校含む）23校へ持参で配付。</p> <p>7/14～18：校内で名鉄広見線の存続のため本校生徒会役員が「後輩や住民、御嵩に住む他校の生徒、観光客の未来のために広見線を残したい。」との願いを込めて、自主的に署名活動を校内放送などで全校生徒に呼びかけた。</p> <p>7/18：「防犯講話」全校生徒に向けてオンライン実施。・岐阜県警察本部少年課から少年育成支援官に來校いただき、インターネット犯罪や薬物犯罪について、夏季休業を前に生徒が事件、事故に巻き込まれたり、悩みや不安を抱え込んだりしないためのアドバイスを受けた。</p> <p>7/23：「小学生 英語サマースタッフ」にボランティア参加。・御嵩町教育委員会が主催した事業に小学生20名が参加し、外国につながる本校生徒5名と一緒にレクリエーションを行った。</p> <p>7/28、29：高校体験入学説明会を開催。・2日間で生徒108名と保護者79名の参加。</p> <p>7/30：「保育園実習」を実施。・生活類型の「保育基礎」選択者3年次生8名が、御嵩保育園にて保育園実習を行い、教室では味わえない「学び」の機会を通じて、生徒たちの成長が感じられた。</p> <p>8/17、9/14、10/19、11/9：「御嵩町防災リーダー養成講座」に参加。・有志の生徒1・2年次生7名が、地域の防災力向上を目的として、災害に対する正しい知識や技術を習得し、災害発生時に中心的な役割を果たす人材の育成を目指すことを目的に年4回開催予定に参加。</p> <p>その他：中学校生徒及び保護者対象の学校説明会等に参加（向陽中学校、蘇南中学校、上之郷中学校、共和中学校、川辺中学校、美濃加茂東中学校、可児市教育委員会）、本校会場；可児市・美濃加茂市国際教室</p> <p>8/20：御嵩町「ぬくもりの家」イベントに吹奏楽部員、職員が参加。</p> <p>9/4～：地域探究類型2年生 御嵩町と連携して協働研究を開始。</p> <p>9/22、10/23：伏見小学校 日本語交流授業を実施。</p> <p>9/25：交流事業として御嵩小学校の授業を本校職員が参観。</p> <p>10/17：交流事業として御嵩小学校・御嵩保育園・中保育園と本校による合同どんぐり拾いを実施。</p> <p>11/11～14：御嵩町が実施する「高校生の食育事業」に参加。・フードデザイン選択者3年次生9名が、町保健センター管理栄養士、町食生活改善推進協議会の方々4名から手軽に作ることの喜びを感じるとともに、食事の大切さについて学んだ。</p> <p>「地元小中学校へ英語ボランティア訪問」</p> <p>11/4、12/2、1/13：上之郷小学校 ・ALTと小学生、本校ボランティアでゲーム</p> <p>11/11、11/18：共和中学校 ・自己紹介／プレゼンテーションなど</p> <p>12/10、2/4：上之郷中学校 ・自己紹介／プレゼンテーションなど</p> <p>1/14：茨城県教育委員会ほか5名本校視察のため、名鉄広見線を利用する本校生徒の通学風景を見学。</p> <p>1/21・22：2年次生NHK出前講座「防災教室」実施。</p> <p>1/23：1年次生「可児の企業魅力発見フェア」参加。</p> <p>1/19、27～30：御嵩町・NPO法人縁塾・地元企業の協力による1年次生「キャリア教育プログラム」開催。</p>					

No	9 (4 / 4)	施策主要分類	①地域外からの利用を増加させる			
事業名	高校の魅力向上・地域連携事業					
実施主体	行政	議会	教育	商工	観光	住民
	○		○	○	○	
実施年度	令和5年度		令和6年度		令和7年度	
	○		○		○	
取り組み内容	<p>学校の魅力と地域とのつながりを向上するため、高校の取り組みや魅力、部活動の成果などを積極的に地域へ発信するとともに、地域のイベントに参加したり、ボランティアとして協力する。</p> <p>駅舎や駅近くの公共施設を活用して高校の活動をPRする。</p> <p>生徒の電車利用の機会を増やせるような取組を計画する。</p>					
進捗状況	<p>【八百津高校】</p> <p>4月12日：八百津祭りに運動系の部活動の部員と有志が山車のひき手として参加した。</p> <p>4月17日：地元企業での企業実習（デュアルシステム）開講式を協力企業の代表と保護者を招いて実施した。</p> <p>6月5日：生徒及び保護者対象の中学校での高校説明会に参加。（共和中）</p> <p>7月23・24日：オープンキャンパス（中学生）体験授業を実施。</p>					

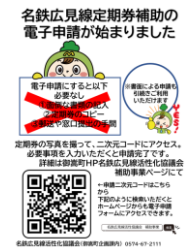
No	10	施策主要分類	②地域内の利用促進を図る			
事業名	利用プラスワン運動					
実施主体	行政	議会	教育	商工	観光	住民
	○	○	○	○	○	○
実施年度	令和5年度		令和6年度		令和7年度	
	○		○		○	
取り組み内容	<p>前年度より1回でも多く名鉄広見線を利用する運動を展開する。</p> <p>前年度名鉄広見線を利用した人は、前年度の回数より1回でも多く利用する。</p> <p>前年度名鉄広見線を利用した回数が0回の人、1回は利用する。</p> <p>既存の行事、イベント、取り組みに、名鉄広見線の乗車をする内容を入れたり、増やす。</p> <p>例) 地域の遠足や学習、おでかけに、乗車体験や経路に名鉄広見線を入れる。</p>					
進捗状況	<p>【八百津町】</p> <p>・運転免許証を自主返納された方へ、YAOバス（若しくは、やおまる東部・西部の回数券との選択制）の回数券のプレゼントを実施し、名鉄広見線の利用へつなげる。</p>					

No	11	施策主要分類	②地域内の利用促進を図る			
事業名	ノーマイカー活動の実施					
実施主体	行政	議会	教育	商工	観光	住民
	○	○	○	○	○	○
実施年度	令和5年度		令和6年度		令和7年度	
	○		○		○	
取り組み内容	<p>3市町の職員又は教職員は、これまでどおり月に1回のノーマイカーデーの実施及び出張の際に公共交通機関を利用する。・議会は、公務で来庁する場合にノーマイカーデー実施に努める。・高校生に鉄道利用を促す。また、親の送迎により通学している生徒や雨の日に送迎してもらう人は、月に1回はノーマイカーデー実施に努める。</p>					
進捗状況	<p>【御嵩町】</p> <p>・毎月第2水曜日と第3金曜日にノーマイカーデーを実施している。また、10月の第2水曜日から1週間ノーマイカー重点週間を実施の予定。御嵩町の職員に向けて毎月掲示版で案内している。</p>					

No	12	施策主要分類	②地域内の利用促進を図る			
事業名	団体利用運賃補助制度					
実施主体	行政	議会	教育	商工	観光	住民
	○					
実施年度	令和5年度		令和6年度		令和7年度	
	○		○		○	
取り組み内容	<p>5名以上を団体とし、広見線を利用された団体に利用運賃の一部を補助する。(一般団体、学生団体等) 補助対象区間は西可児駅～御嵩駅間を含む区間 ・補助率は補助対象区間運賃の2分の1 ■目標とする利用者数目安 4,000カット/年度</p>					
進捗状況	最終報告時に記載いたします。					

No	13	施策主要分類	②地域内の利用促進を図る			
事業名	YAOバス等団体利用運賃補助制度					
実施主体	行政	議会	教育	商工	観光	住民
	○					
実施年度	令和5年度		令和6年度		令和7年度	
	○		○		○	
取り組み内容	<p>名鉄広見線を利用する5名以上の団体で、YAOバス利用運賃の一部を補助する。(一般団体、学生団体等) 補助対象区間は明智駅～八百津町FC間 ・補助率は補助対象区間運賃の30% ■目標とする利用者数目安 150カット/年度・上記のほか、2次交通(コミュニティバス等)との乗換補助も検討する。</p>					
進捗状況	最終報告時に記載いたします。					

No	14	施策主要分類	②地域内の利用促進を図る			
事業名	回数券購入補助制度					
実施主体	行政	議会	教育	商工	観光	住民
	○					
実施年度	令和5年度		令和6年度		令和7年度	
	○		○		○	
取り組み内容	<p>名鉄広見線を含む回数券を購入した費用の一部を補助する。</p> <p>補助対象区間は新可児駅～御嵩駅間を含む区間</p> <p>対象となる券：通学用割引回数券、身体障害者割引回数券、知的障害者割引回数券、広見線回数きっぷ10（個人購入のみ受付）</p> <p>補助率は回数券購入費用の3分の1</p> <p>■目標とする利用者数目安 7,000名/年度</p>					
進捗状況	最終報告時に記載いたします。					

No	15	施策主要分類	②地域内の利用促進を図る			
事業名	定期券通勤通学者応援制度					
実施主体	行政	議会	教育	商工	観光	住民
	○		○			
実施年度	令和5年度		令和6年度		令和7年度	
	○		○		○	
取り組み内容	<p>通勤・通学定期の継続を促進するため同定期を購入し通勤・通学している者に商品券を進呈する</p> <p>補助対象区間は新可児駅～御嵩駅間を含む区間</p> <p>商品券額面は定期券利用月数による</p> <p>通勤及び通学：1か月500円分、3か月1000円分、6か月2,000円分</p>					
進捗状況	<p>電子申請での受付も開始。名鉄広見線沿線高校等に電子申請開始のチラシの配布。1月末時点で電子申請を利用して補助を申請された人数は延べ1,631名。</p> <div style="text-align: right;">  </div> <div style="text-align: center; margin-top: 10px;"> <p>定期券補助案内チラシ</p> </div>					

No	16	施策主要分類	②地域内の利用促進を図る			
事業名	運転免許証自主返納者回数券購入制度補助					
実施主体	行政	議会	教育	商工	観光	住民
	○					
実施年度	令和5年度		令和6年度		令和7年度	
	○		○		○	
取り組み内容	<p>高齢等の理由により運転免許証を自主的に返納された人が回数券を購入した場合に購入費用の一部を補助する 補助対象区間は新可児駅～御嵩駅間を含む区間 返納から1年以内の購入について1回申請限り、3組（1組10枚）以内、補助率10/10 ■目標とする利用者数目安 100名/年</p>					
進捗状況	最終報告時に記載いたします。					

No	17	施策主要分類	③地域にとって必要な社会インフラである認識を高める			
事業名	地域の魅力発信などを考える会の開催					
実施主体	行政	議会	教育	商工	観光	住民
	○		○	○	○	○
実施年度	令和5年度		令和6年度		令和7年度	
	○		○		○	
取り組み内容	<p>3市町の活性化を図るため、利用促進大会等を開催し、地域全体の魅力を向上させる方策や名鉄広見線に関する事 など、地域を盛り上げる事について語り合う。 電車を利用した遠足などテーマを決めて、沿線の住民や高校生とその保護者または高齢者などの多くの方に参加して もらうワークショップや会を開催する。 地域の課題として「名鉄広見線の活性化」を題材として地域課題解決型キャリア教育を行う。</p>					
進捗状況	<p>【御嵩町】 ・地域住民が主体となって活動している「名鉄広見線を守ろう会」では、コロナ禍により活動を制限されていたもの の、「電車おでかけイベント」を令和5年度から復活再開し、隔月実施をしている。（東山動物園、名古屋港水族館） 活性化協議会ではチラシ配布補助や、防災無線の放送などサポートを行っている。団体利用として毎回約30名が名鉄広 見線を利用している。 ・駅周辺の活気づくりのため、住民等をまきこんだ取組を考案し進める。</p>					

No	18	施策主要分類	③地域にとって必要な社会インフラである認識を高める			
事業名	楽しい交通環境教育（モビリティ・マネジメント教育）事業					
実施主体	行政	議会	教育	商工	観光	住民
	○		○			
実施年度	令和5年度		令和6年度		令和7年度	
	○		○		○	
取り組み内容	<p>学校の学習にて、自分たちの移動手段を「人や社会、環境にやさしい」という観点から見直し、改善していくために自発的な行動を取れるような人間を育成することを目指した交通環境教育を実施する。</p> <p>名鉄広見線とバスとの乗り換え乗車体験イベント等を実施する。鉄道の魅力、乗り方、マナーを教育する。</p>					
進捗状況	<p>【八百津町】</p> <p>・8月27日 体験学習として、療養児クラスの小学生6名と引率8名で名古屋市科学館へ行った。YAOバスや名鉄、地下鉄の乗り換え、名古屋市科学館での体験を一貫して実施した。</p>					

令和7年度 名鉄広見線活性化協議会歳入歳出補正予算(第2号)

【歳入の部】

(単位:千円)

歳入科目	補正前予算額	補正額	予算現額	説明
1. 負担金	6,100	0	6,100	
2. 繰越金	1,580	0	1,580	
3. 雑入	50	500	550	散策きつぷ精算金、預金利息
合計	7,730	500	8,230	

【歳出の部】

(単位:千円)

歳出科目	補正前予算額	補正額	予算現額	説明
1. 旅費	60	0	60	
2. 会議費	15	0	15	
3. 事務費	300	0	300	
4. 事業費	7,335	500	7,835	
				【事業費内訳】 予算現額
				①補助制度事業 2,680
				②活性化事業 5,155
5. 予備費	20	0	20	
合計	7,730	500	8,230	

令和7年度 名鉄広見線活性化協議会歳入歳出補正予算(第2号)

○事業費内訳

(単位:千円)

活動項目	補正前予算額	補正額	予算現額	備考
①補助制度事業	2,560	120	2,680	
定期券通勤通学者応援制度	1,200	0	1,200	
運転免許証自主返納者回数券購入補助制度	50	0	50	
団体利用運賃補助制度	300	0	300	
YAOバス団体利用運賃補助制度	10	0	10	
回数券購入補助制度	600	0	600	
イベント事業補助制度	400	120	520	事業状況に応じて増額
②活性化事業	4,775	380	5,155	
活性化協議会イベント等事業	1,945	0	1,945	
電車利用来訪者特典事業	300	0	300	
沿線活性化情報発信事業	2,500	380	2,880	事業状況に応じて増額
他団体との交流	30	0	30	
事業費計	7,335	500	7,835	

令和8年度 名鉄広見線活性化協議会事業計画及び歳入歳出予算について

1 令和8年度 事業計画(案)

項目	実施月	内容(見込み)
活性化協議会	令和8年 10月頃	<ul style="list-style-type: none"> ・令和7年度事業報告及び決算の認定について ・令和8年度事業進捗状況の報告 ・令和8年度以降の名鉄広見線活性化協議会のあり方について
活性化協議会	令和9年 2月頃	<ul style="list-style-type: none"> ・令和8年度事業進捗状況の報告 ・令和8年度以降の名鉄広見線活性化協議会のあり方について ・広見線(新可児駅～御嵩駅間)令和7年度区間収支報告
活性化計画事業	通 年	各関係者は、目標達成のために積極的に活性化策に取り組む

※名鉄広見線(新可児～御嵩駅間)の令和8年度以降のあり方に応じて実施月・実施回数・内容は変更する見込み

※名鉄広見線活性化計画については現在の計画(令和5年度～令和7年度)を1年延長する

令和5年度-令和7年度事業計画一覧

※名鉄広見線活性化計画については現在の計画(令和5年度～令和7年度)を1年延長する

各種事業は年度毎にOODAループを行うことにより見直しを図り、事業計画一覧は毎年度作成する。

OODAループとは、「観察/情報収集-状況判断/方針決定-意思決定-行動/改善」により日々変化する社会情勢や外的要因に柔軟に対応しながら事業を展開する手法のこと

No	事業名	※ 施策 主要 分類	実施主体						事業年度		
			3 市 町	議 会	教 育	商 工	観 光	住 民	R 5	R 6	R 7
1	名鉄広見線活性化地域連携観光PR事業	①	○	○	-	○	○	-	○	○	○
2	活性化協議会イベント等魅力アップ事業	①	○	○	○	○	○	○	○	○	○
3	地域資源ブラッシュアップ・情報発信事業	①	○	○	○	○	○	○	○	○	○
4	インバウンド対応事業	①	-	-	○	○	○	-	○	○	○
5	戦国武将活用事業	①	○	○	○	○	○	○	○	○	○
6	電車利用来訪者特典事業	①	○	-	-	○	○	○	○	○	○
7	駅舎等活用・整備事業	①	○	-	-	○	○	-	○	○	○
8	イベント事業補助制度	①	○	-	○	○	○	○	○	○	○
9	高校の魅力向上・地域連携事業	①	○	-	○	○	○	-	○	○	○
10	利用プラスワン運動	②	○	○	○	○	○	○	○	○	○
11	ノーマイカー活動の実施	②	○	○	○	○	○	○	○	○	○
12	団体利用運賃補助制度	②	○	-	-	-	-	-	○	○	○
13	YAOバス等団体利用運賃補助制度	②	○	-	-	-	-	-	○	○	○
14	回数券購入補助制度	②	○	-	-	-	-	-	○	○	○
15	定期券通勤通学者応援制度	②	○	-	○	-	-	-	○	○	○
16	運転免許証自主返納者回数券購入補助制度	②	○	-	-	-	-	-	○	○	○
17	地域の魅力発信などを考える会の開催	③	○	-	○	○	○	○	○	○	○
18	楽しい交通環境教育(モビリティ・マネジメント教育)事業	③	○	-	○	-	-	-	○	○	○

※施策主要分類

①地域外からの利用を増加させる

⇒目標値:沿線地域の観光施設等の年間利用者数 110万人以上

②地域内の利用促進を図る

⇒目標値:回数券等のカウント数:12,250カウント以上

③地域にとって必要な社会インフラである認識を高める

⇒目標値:名鉄広見線が存在する価値を重要と思う人の割合 72.8%以上

令和8年度 名鉄広見線活性化協議会歳入歳出予算

【歳入の部】

(単位:千円)

歳入科目	R8当初予算額	(参考) R7当初予算額	比較	説明
1. 負担金	6,100	6,100	0	御嵩町 3,600千円 可児市 2,500千円
2. 繰越金	1,500	1,100	400	※R7予算執行状況を踏まえた増額
3. 雑入	50	50	0	利息等
合計	7,650	7,250	400	

【歳出の部】

(単位:千円)

歳出科目	R8当初予算額	(参考) R7当初予算額	比較	説明
1. 旅費	60	60	0	費用弁償 1,500*15人*2回 職員旅費(会計年度任用職員含む)
2. 会議費	15	15	0	お茶代 160円*35本*2回
3. 事務費	300	300	0	郵便料、振込手数料 ほか
4. 事業費	7,255	6,855	400	事業内訳 (次頁予算配分表参照) ①補助制度事業 2,660千円 ②活性化事業 4,195千円
5. 予備費	20	20	0	
合計	7,650	7,250	400	

名鉄利用促進策を効果的・効率的に実施していくため、名鉄広見線活性化協議会事務局に会計年度任用職員の名鉄利用推進員を置く。

ただし、身分としては御嵩町にて雇用し、御嵩町の一般会計予算にて計上する。

(単位:千円)

支出科目	予算額	説明
報酬	2,156	報酬
期末手当	836	期末手当、勤勉手当
共済費	468	社会保険、雇用保険、職員共済組合等負担金
旅費	94	費用弁償
合計	3,554	

※各市町の当初予算成立をもって確定します。

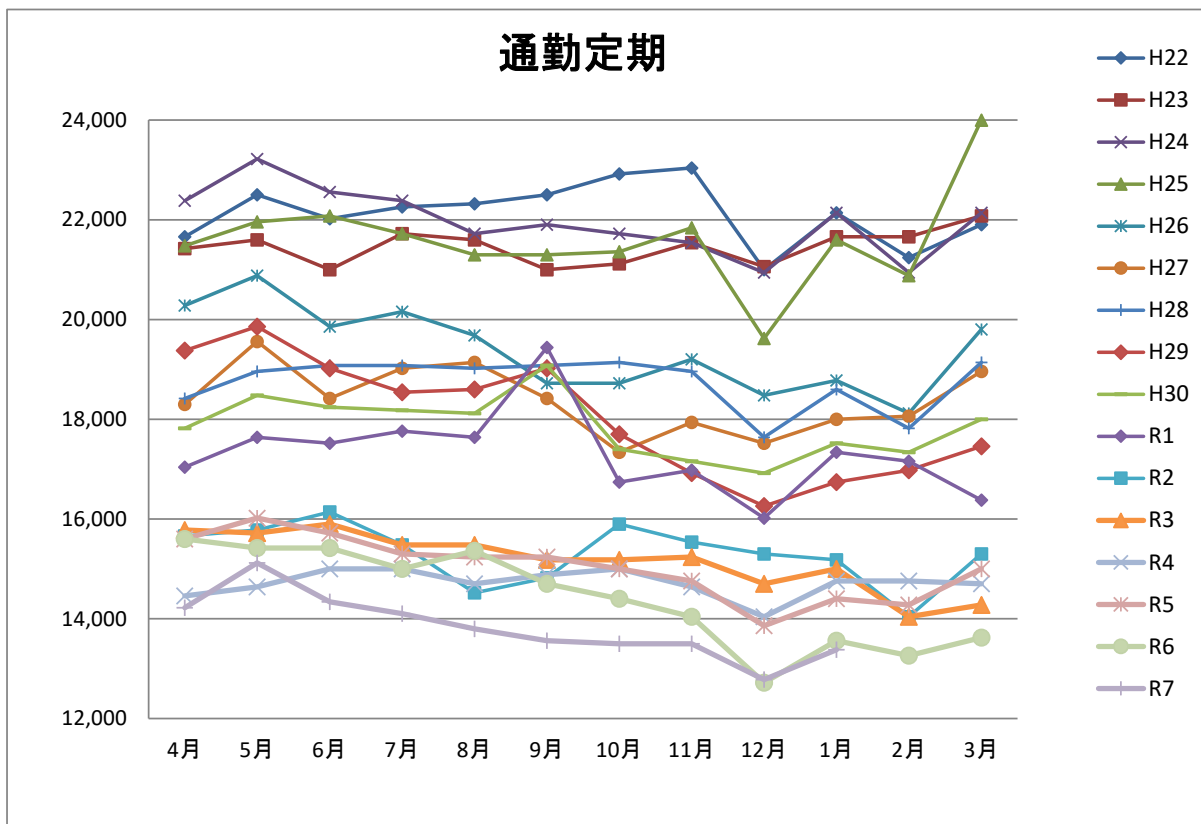
令和8年度 名鉄広見線活性化協議会歳入歳出予算

○事業費内訳

(単位:千円)

活動項目	R8当初予算額	(参考) R7当初予算額	比較	説明
①補助制度事業	2,660	2,660	0	
定期券通勤通学者応援制度	1,200	1,200	0	
運転免許証自主返納者回数券購入補助制度	50	50	0	
団体利用運賃補助制度	300	300	0	
YAOバス団体利用運賃補助制度	10	10	0	
回数券購入補助制度	600	600	0	
イベント事業補助制度	500	500	0	
②活性化事業	4,595	4,195	400	
活性化協議会イベント等事業	1,765	1,365	400	令和7年度事業状況に応じて増額
電車利用来訪者特典事業	500	500	0	
沿線活性化情報発信事業	2,300	2,300	0	
他団体との交流	30	30	0	
事業費計	7,255	6,855	400	

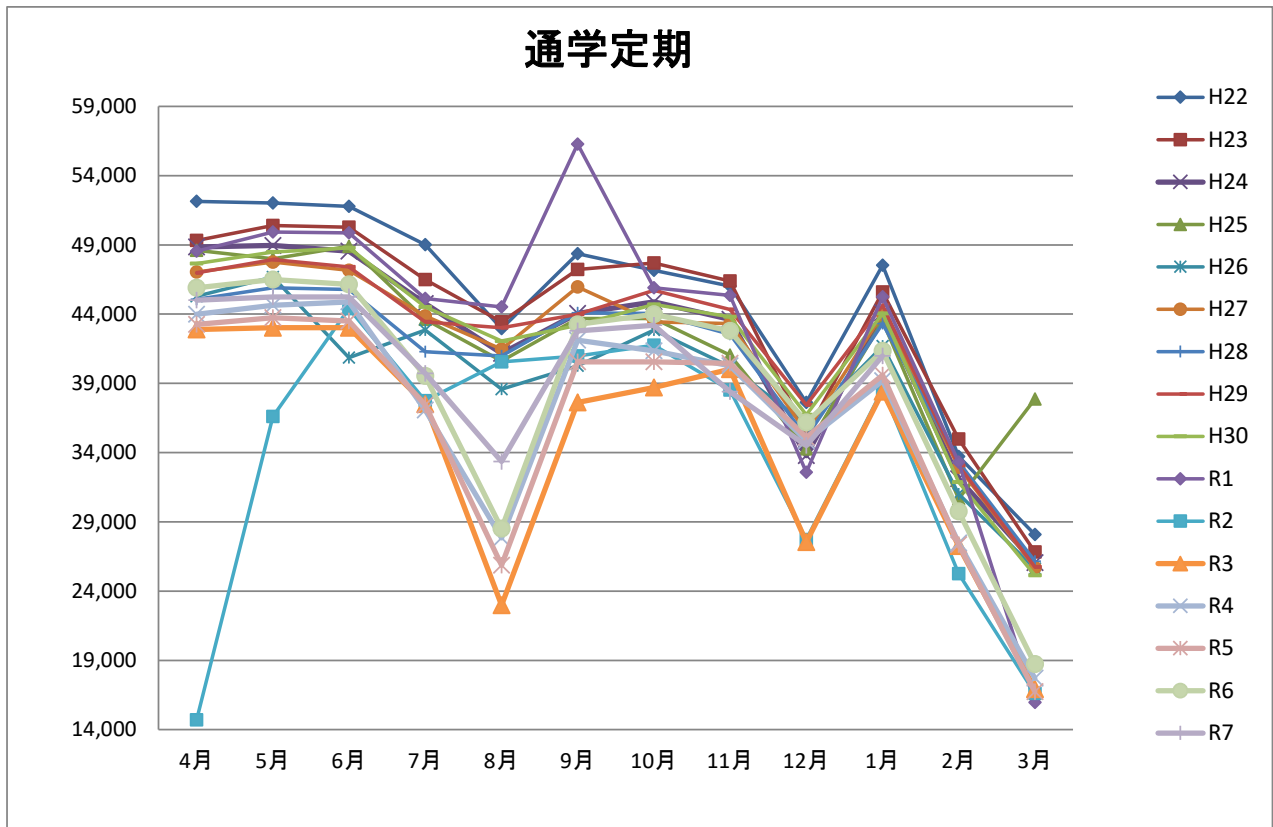
【通勤定期利用状況】



通勤	4月	5月	6月	7月	8月	9月	10月	11月	12月	1月	2月	3月	計
H22	21,660	22,500	22,020	22,260	22,320	22,500	22,920	23,040	21,000	22,140	21,240	21,900	265,500
H23	21,420	21,600	21,000	21,720	21,600	21,000	21,120	21,540	21,060	21,660	21,660	22,080	257,460
H24	22,380	23,220	22,560	22,380	21,720	21,900	21,720	21,540	20,940	22,140	20,940	22,140	263,580
H25	21,480	21,960	22,080	21,720	21,300	21,300	21,360	21,840	19,620	21,600	20,880	24,000	259,140
H26	20,280	20,880	19,860	20,160	19,680	18,720	18,720	19,200	18,480	18,780	18,120	19,800	232,680
H27	18,300	19,560	18,420	19,020	19,140	18,420	17,340	17,940	17,520	18,000	18,060	18,960	220,680
H28	18,420	18,960	19,080	19,080	19,020	19,080	19,140	18,960	17,640	18,600	17,820	19,140	224,940
H29	19,380	19,860	19,020	18,540	18,600	19,020	17,700	16,920	16,260	16,740	16,980	17,460	216,480
H30	17,820	18,480	18,240	18,180	18,120	19,080	17,400	17,160	16,920	17,520	17,340	18,000	214,260
R1	17,040	17,640	17,520	17,760	17,640	19,440	16,740	16,980	16,020	17,340	17,160	16,380	207,660
R2	15,660	15,780	16,140	15,480	14,520	14,820	15,900	15,540	15,300	15,180	14,040	15,300	183,660
R3	15,780	15,720	15,900	15,480	15,480	15,180	15,180	15,240	14,700	15,000	14,040	14,280	181,980
R4	14,460	14,640	15,000	15,000	14,700	14,880	15,000	14,640	14,040	14,760	14,760	14,700	176,580
R5	15,600	16,020	15,720	15,300	15,240	15,240	15,000	14,760	13,860	14,400	14,280	15,000	180,420
R6	15,600	15,420	15,420	15,000	15,360	14,700	14,400	14,040	12,720	13,560	13,260	13,620	173,100
R7	14,220	15,120	14,340	14,100	13,800	13,560	13,500	13,500	12,780	13,380			138,300
H30年比	79.8%	81.8%	78.6%	77.6%	76.2%	71.1%	77.6%	78.7%	75.5%	76.4%	0.0%	0.0%	64.5%
R1年比	83.5%	85.7%	81.8%	79.4%	78.2%	69.8%	80.6%	79.5%	79.8%	77.2%	0.0%	0.0%	66.6%
前年比	91.2%	98.1%	93.0%	94.0%	89.8%	92.2%	93.8%	96.2%	100.5%	98.7%	0.0%	0.0%	79.9%

月間最高値 月間最低値

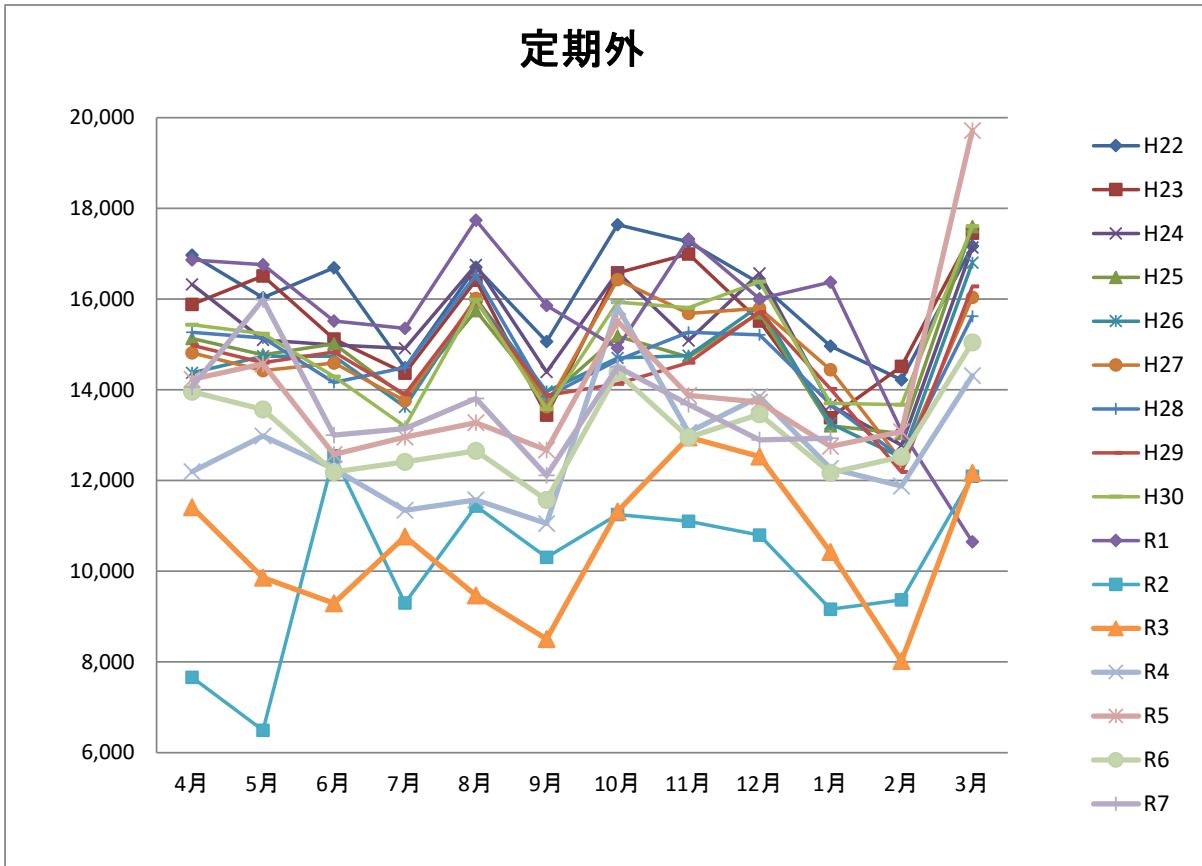
【通学定期利用状況】



通学	4月	5月	6月	7月	8月	9月	10月	11月	12月	1月	2月	3月	計
H22	52,140	52,020	51,780	49,020	42,960	48,360	47,160	46,020	37,620	47,520	33,720	28,080	536,400
H23	49,320	50,400	50,280	46,500	43,440	47,220	47,700	46,380	35,340	45,600	34,980	26,820	523,980
H24	48,840	48,960	48,540	44,760	41,160	44,040	44,880	43,620	33,780	44,100	32,100	26,040	500,820
H25	48,600	48,000	48,900	43,620	40,620	43,680	43,680	41,040	34,260	43,500	30,660	37,860	504,420
H26	45,300	46,680	40,860	42,840	38,580	40,260	42,840	40,200	36,060	41,700	31,020	25,620	471,960
H27	47,040	47,760	47,160	43,860	41,460	45,960	43,440	43,320	35,460	43,980	32,940	25,680	498,060
H28	45,060	45,900	45,780	41,280	40,980	44,100	44,040	42,540	35,100	43,320	33,300	26,160	487,560
H29	46,980	47,940	47,400	43,440	43,020	43,980	45,720	44,340	37,440	44,640	33,060	25,740	503,700
H30	47,640	48,480	48,780	44,520	42,060	43,200	44,700	43,800	36,720	44,040	31,860	25,140	500,940
R1	48,540	49,920	49,860	45,120	44,520	56,280	45,900	45,360	32,580	45,240	33,300	15,960	512,580
R2	14,700	36,600	44,400	37,740	40,560	40,980	41,760	38,520	27,720	38,580	25,260	16,620	403,440
R3	42,900	43,020	43,020	37,500	22,980	37,620	38,700	40,020	27,540	38,400	27,240	16,920	415,860
R4	43,980	44,640	44,880	37,080	27,840	42,120	41,340	40,260	34,860	39,180	27,480	17,700	441,360
R5	43,260	43,740	43,500	37,440	25,860	40,560	40,560	40,440	35,100	39,600	27,360	16,740	434,160
R6	45,900	46,500	46,140	39,540	28,500	43,260	43,980	42,780	36,180	41,340	29,760	18,720	462,600
R7	45,000	45,240	45,240	39,720	33,360	42,780	43,200	38,400	34,500	40,980			408,420
H30年比	94.5%	93.3%	92.7%	89.2%	79.3%	99.0%	96.6%	87.7%	94.0%	93.1%	0.0%	0.0%	81.5%
R1年比	92.7%	90.6%	90.7%	88.0%	74.9%	76.0%	94.1%	84.7%	105.9%	90.6%	0.0%	0.0%	79.7%
前年比	98.0%	97.3%	98.0%	100.5%	117.1%	98.9%	98.2%	89.8%	95.4%	99.1%	0.0%	0.0%	88.3%

月間最高値
 月間最低値

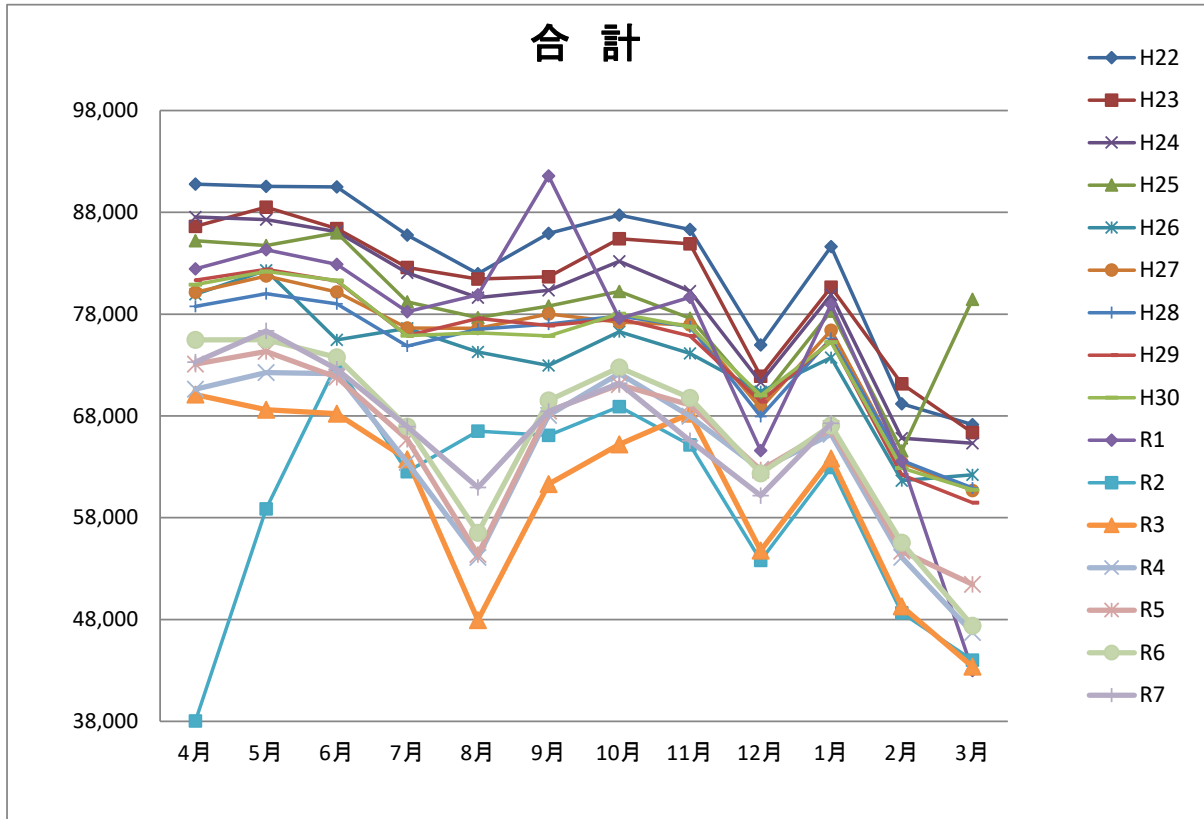
【定期外利用状況】



定期外	4月	5月	6月	7月	8月	9月	10月	11月	12月	1月	2月	3月	計
H22	16,969	16,030	16,689	14,484	16,706	15,061	17,642	17,259	16,347	14,962	14,221	17,171	193,541
H23	15,885	16,510	15,122	14,367	16,419	13,446	16,581	16,993	15,516	13,388	14,516	17,456	186,199
H24	16,323	15,100	14,991	14,912	16,755	14,393	16,594	15,086	16,566	13,661	12,777	17,140	184,298
H25	15,131	14,769	15,011	13,854	15,745	13,804	15,184	14,722	15,695	13,205	13,039	17,595	177,754
H26	14,374	14,738	14,739	13,620	16,016	13,967	14,704	14,752	15,852	13,254	12,508	16,801	175,325
H27	14,813	14,424	14,590	13,762	16,011	13,628	16,431	15,685	15,798	14,442	12,437	16,036	178,057
H28	15,271	15,147	14,166	14,491	16,530	13,844	14,654	15,268	15,210	13,686	12,501	15,623	176,391
H29	14,982	14,601	14,831	13,901	15,949	13,878	14,131	14,600	15,716	14,022	12,187	16,278	175,076
H30	15,436	15,240	14,292	13,192	15,990	13,576	15,934	15,810	16,388	13,704	13,671	17,610	180,843
R1	16,862	16,761	15,515	15,355	17,739	15,859	14,924	17,322	16,009	16,373	13,095	10,649	186,463
R2	7,664	6,494	12,549	9,304	11,435	10,305	11,249	11,099	10,795	9,164	9,369	12,095	121,522
R3	11,411	9,859	9,295	10,765	9,470	8,509	11,320	12,955	12,529	10,423	8,022	12,168	126,726
R4	12,193	12,981	12,258	11,347	11,576	11,053	15,828	13,066	13,846	12,269	11,878	14,310	152,605
R5	14,230	14,573	12,575	12,956	13,275	12,672	15,508	13,875	13,729	12,755	13,075	19,718	168,941
R6	13,958	13,568	12,189	12,412	12,657	11,571	14,380	12,955	13,460	12,168	12,522	15,043	156,883
R7	14,063	15,989	13,002	13,143	13,808	12,113	14,506	13,680	12,895	12,934			136,133
H30年比	91.1%	104.9%	91.0%	99.6%	86.4%	89.2%	91.0%	86.5%	78.7%	94.4%	0.0%	0.0%	75.3%
R1年比	83.4%	95.4%	83.8%	85.6%	77.8%	76.4%	97.2%	79.0%	80.5%	79.0%	0.0%	0.0%	73.0%
前年比	100.8%	117.8%	106.7%	105.9%	109.1%	104.7%	100.9%	105.6%	95.8%	106.3%	0.0%	0.0%	86.8%

月間最高値 月間最低値

【広見線利用状況計】



合 計	4月	5月	6月	7月	8月	9月	10月	11月	12月	1月	2月	3月	計
H22	90,769	90,550	90,489	85,764	81,986	85,921	87,722	86,319	74,967	84,622	69,181	67,151	995,441
H23	86,625	88,510	86,402	82,587	81,459	81,666	85,401	84,913	71,916	80,648	71,156	66,356	967,639
H24	87,543	87,280	86,091	82,052	79,635	80,333	83,194	80,246	71,286	79,901	65,817	65,320	948,698
H25	85,211	84,729	85,991	79,194	77,665	78,784	80,224	77,602	69,575	78,305	64,579	79,455	941,314
H26	79,954	82,298	75,459	76,620	74,276	72,947	76,264	74,152	70,392	73,734	61,648	62,221	879,965
H27	80,153	81,744	80,170	76,642	76,611	78,008	77,211	76,945	68,778	76,422	63,437	60,676	896,797
H28	78,751	80,007	79,026	74,851	76,530	77,024	77,834	76,768	67,950	75,606	63,621	60,923	888,891
H29	81,342	82,401	81,251	75,881	77,569	76,878	77,551	75,860	69,416	75,402	62,227	59,478	895,256
H30	80,896	82,200	81,312	75,892	76,170	75,856	78,034	76,770	70,028	75,264	62,871	60,750	896,043
R1	82,442	84,321	82,895	78,235	79,899	91,579	77,564	79,662	64,609	78,953	63,555	42,989	906,703
R2	38,024	58,874	73,089	62,524	66,515	66,105	68,909	65,159	53,815	62,924	48,669	44,015	708,622
R3	70,091	68,599	68,215	63,745	47,930	61,309	65,200	68,215	54,769	63,823	49,302	43,368	724,566
R4	70,633	72,261	72,138	63,427	54,116	68,053	72,168	67,966	62,746	66,209	54,118	46,710	770,545
R5	73,090	74,333	71,795	65,696	54,375	68,472	71,068	69,075	62,689	66,755	54,715	51,458	783,521
R6	75,458	75,488	73,749	66,952	56,517	69,531	72,760	69,775	62,360	67,068	55,542	47,383	792,583
R7	73,283	76,349	72,582	66,963	60,968	68,453	71,206	65,580	60,175	67,294			682,853
H30年比	90.6%	92.9%	89.3%	88.2%	80.0%	90.2%	91.2%	85.4%	85.9%	89.4%	0.0%	0.0%	76.2%
R1年比	88.9%	90.5%	87.6%	85.6%	76.3%	74.7%	91.8%	82.3%	93.1%	85.2%	0.0%	0.0%	75.3%
前年比	97.1%	101.1%	98.4%	100.0%	107.9%	98.4%	97.9%	94.0%	96.5%	100.3%	0.0%	0.0%	86.2%

月間最高値
 月間最低値

今後の名鉄広見線(新可児駅～御嵩駅)について

当日配布

※事前提出があったもの、原文のまま

	名前	団体名(名簿表記)	意見
1	伊藤 英生	岐阜県議会議員	沿線版DMOの設置を提案します。DMO(観光地域づくり法人)は、自治体・交通事業者・商工観光・住民自治体等を束ね、地域資源を「稼ぐ力」に変える指令塔です。御嵩町と可児市が一体となり、中山道(宿場・史跡・街道景観)の磨き上げと名鉄広見線の運動。駅を起点に回遊ルート、二次交通、共通ブランド、空き店舗活用を一体設計し、KPIで効果検証しながら、継続運用すべきと考えます。
2	川上 文浩	可児市議会議員	利用する高校生等から存続の声はあるが、多くの市民は廃線について容認又は利用しないので無関心である。明確な運行支援に対する負担金を示した上で、自治体が負担可能な上限額を早急に市民に示すべきである
3	清水 亮太	御嵩町議会総務建設産業常任委員会委員長	運賃以外の収入を財源にしていくほかにないと思います。寄付、物販、サービス、発生する収入を財源に組み入れる仕組みをつくる交渉をのぞみます。
4	中澤 正仁	岐阜県立東濃実業高等学校校長	本校の始業時刻や部活終了時刻に合わせた列車時刻で大変有難いです。逆に鉄道存続と地域活性化への貢献できる取り組みがあればご提案ください。積極的に協力したいと考えております。
5	日江井 信幸	御嵩町観光協会(代表)	沿線市町の財政支出になるわけですから、数年後には乗車される人数の目標が必要になると考えています。現在、御嵩町の人口も減少傾向にあると思われます。この人口減少に歯止めをかけるような魅力のある町作りが必要です。また、町民の利用だけでは目標人数を達成する事は難しいと思います。その為にも電車を使って町外から来ていただける様な新たな観光資源の開拓も大事な事です。幸いにも御嵩町には伏見宿、御嶽宿と中山道の宿場町が2つもあります。これを利用しない手はないと思います。また負の遺産といわれた垂炭鉾廃坑の町という事を逆手にとって観光の目玉にすることはできないでしょうか。令和9年には御嵩駅前願興寺の修復工事が完了する予定です。こちらも大きな観光資源になると思います。ある程度下地ができてくれば後は自然に民間の飲食店やお店が増えてくると思います。そうなれば関係人口や交流人口も増えるわけですから電車の利用客も増えてくると思います。