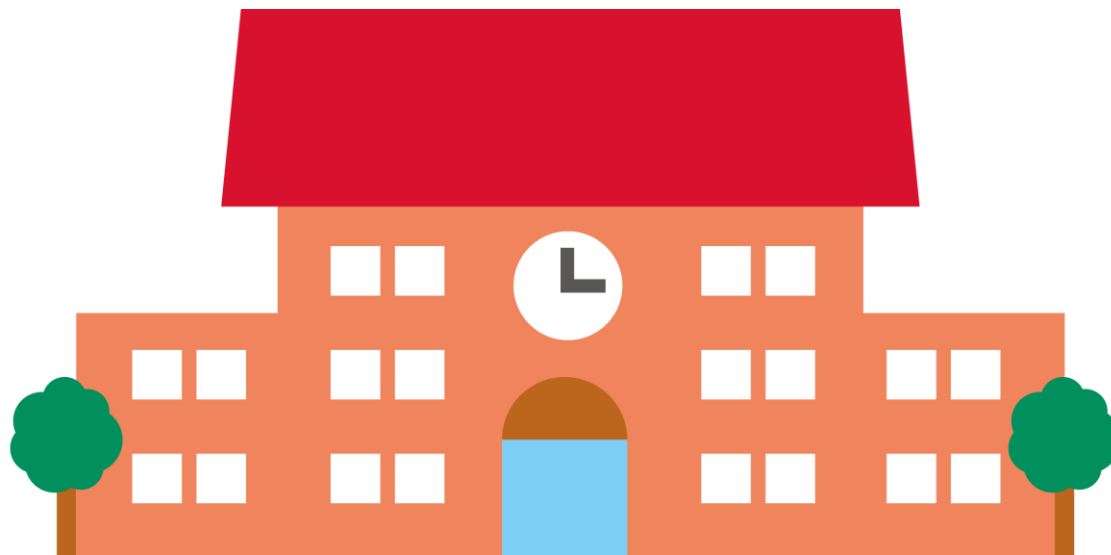
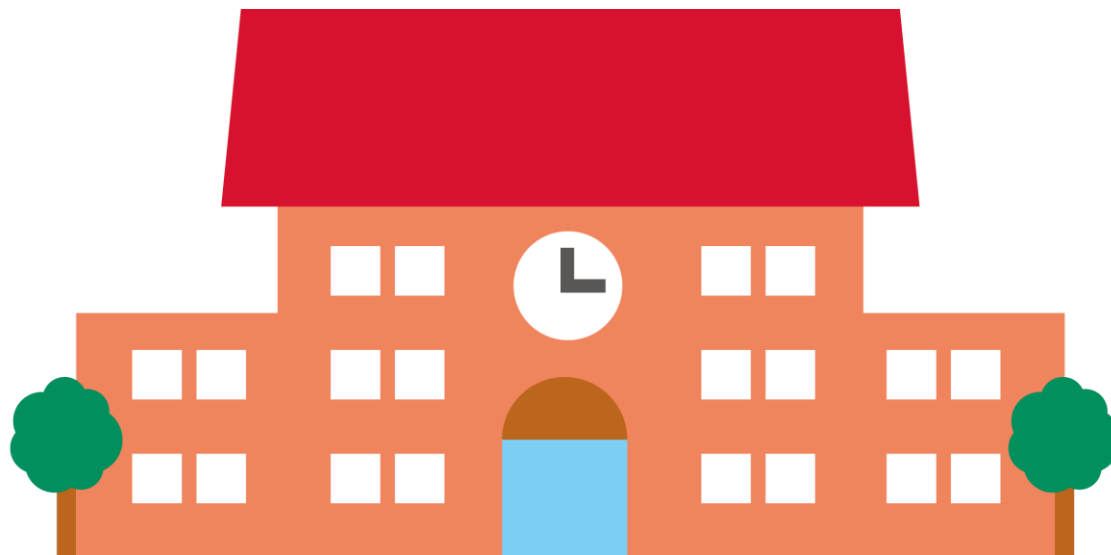


集款1000人

魁師熱



伏見小学校の空き教室で開校します



年間360日開校します

<新たな学び>

<地域との交流>

子ども塾で学べる事柄



ICT教室

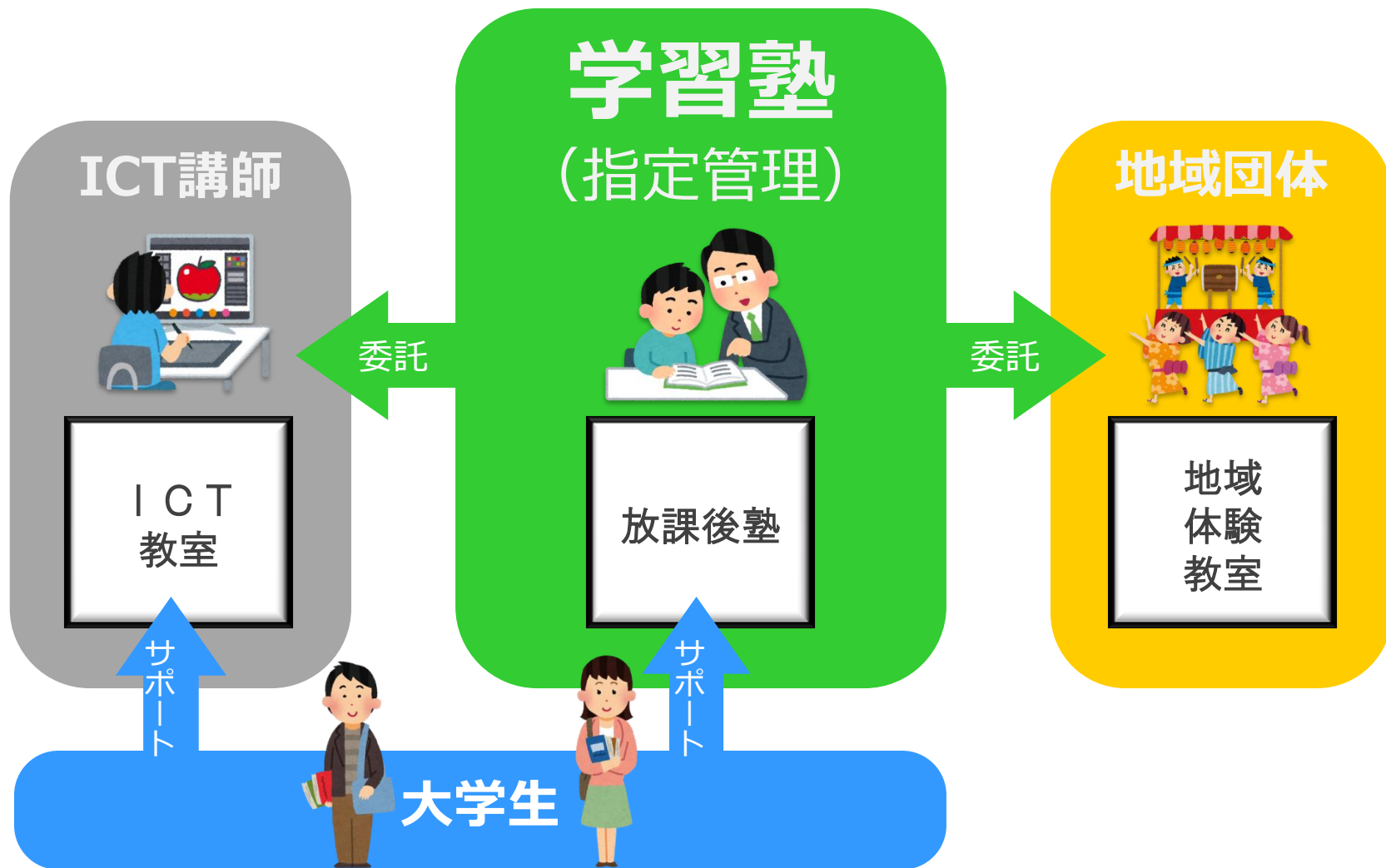


地域体験教室



放課後塾

運営体制



質問

なぜ360日開校するのか？

魁子塾

子育て世帯が
共働きしやすくなるためです。

課題

共働きの子育て世帯の増加

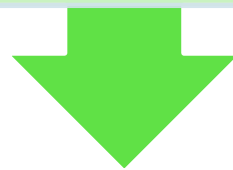
小学校に通うと共働きが困難



対策

子ども塾

年間360日開校



効果

子育て世帯が共働きできる環境

安定した収入

魁子塾

共働きしやすくなるためです。

質問

なぜ塾なのか？

魁子塾

町外の塾への送迎にかかる
コストを削減できるからです。

課題

町外の塾への送迎

時間とお金がかかる

対策

子ども塾

学校の空き教室で塾を開校

効果

子育て世帯が共働きできる環境

送迎コストの削減

魁! 魅力型

町外の聖地の遠征にかかる
コストを削減できるからです。

加えて、

時代に魁けた、**魅力的な小学校**を
「選んで」くれる子育て世帯の転入
が期待できます！

子ども塾で学べる事柄



ICT教室



地域体験教室



放課後塾

御嵩町の小学校を選んだ子育て世帯の転入



子ども塾を開校することによって…



子育て世帯が安心して
共働きできる！



御嵩町の小学校を
選んでもらえる！

さらに…

- ★ **大学生に御嵩町を体感してもらえ**
- ★ **地域の団体が活性化される**
- ★ **塾・地域・ICT・大学生間での交流**

月謝

約10,000円

一週間のプログラム（例）

月	火	水	木	金	土	日
ICT	塾	ICT	塾	ICT	地域	地域
正規職員	正規職員	正規職員	正規職員	正規職員	正規職員	正規職員
ICT講師	塾講師	ICT講師	塾講師	ICT講師	地域団体	地域団体
大学生	大学生	大学生	大学生	大学生	地域団体	地域団体

ロードマップ（5か年）

	初年度	2年目	3年目	4年目	最終年
運営方式	直営 (役場による計画立案) 親世代によるワークショップ、検討委員会の実施	一部委託の直営 (講師業務、運営業務は委託若しくは役務費として計上)	完全委託 (管理を含めた基本業務、講師業務は全て委託) 役場は最終年の指定管理に向けた準備	指定管理実施 (全業務の指定管理、指定先は学習塾、スポーツ施設運営会社を想定)	指定管理業務 (全業務の指定管理、業務監査の実施)
活動状況	次年度からの試験実施に向けた、事業者、講師、大学生、空き教室の確保、補助金申請、PR活動等	週3日程度、受入上限を設定した上で試験実施。成果、課題等を検証する。原則無料、若しくは安価な値段設定。	週5日程度、昨年度の課題をクリアしていく。原則有料とし、需給ニーズ、設定金額を検討する。	360日運営を実施、当初想定していなかったニーズ、問題等を把握しフレキシブルに対応する。	町内在住者のニーズを満足させるプログラムに加え、町外在住者にも一部プログラムを解放しPRを図る。
目標 移住世帯数	—	—	1世帯	3世帯	5世帯
運営費用	80万円 有識者会議(40万円) ワークショップ(20万円) 営業活動等(20万円)	210万円 塾講師(150万円) 大学生講師(60万円)	450万円 塾講師(250万円) 大学生講師(100万円) 他業務費用(100万円)	600万円 塾講師(250万円) 大学生講師(200万円) 他業務費用(150万円)	600万円 塾講師(250万円) 大学生講師(200万円) 他業務費用(150万円)
	準備期間	試験実施期間(補助金の活用)		本実施期間(利用料による運営)	

※ 5年間は伏見小学校にて実施。

※ 4年目以降の指定管理業務委託に伴い、役場及び第3者機関による業務監査委員会を発足させる。

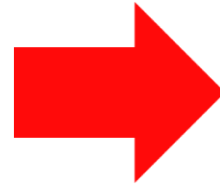
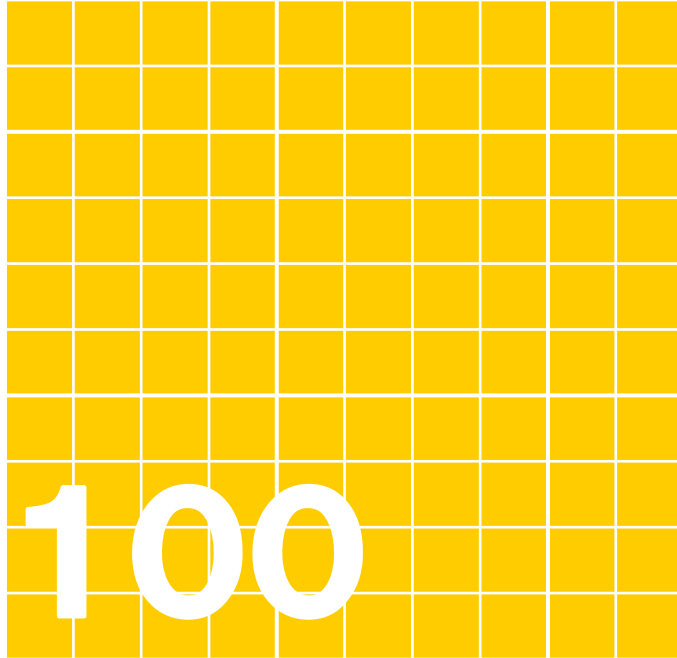
半年毎に事業検証を行い、毎年の指定管理内容を修正していくことで、適切な業務継続を担保する。

数値目標

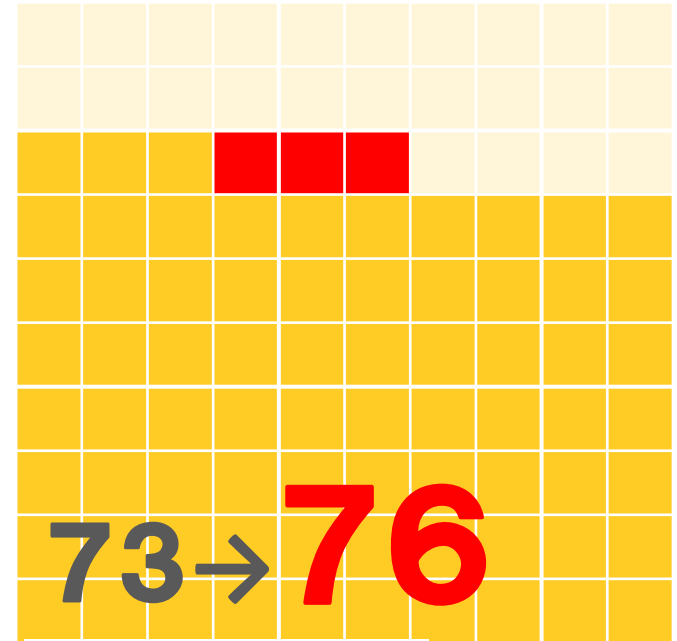
- ・ 入校者数 **50人**
- ・ 入校者の満足度 **70%**
- ・ 子育て世帯の年間転入 **+5世帯**

年間5世帯転入すると…

2015年



2050年



合計約13,000人→14,000人

1,000人の人口増につながります！

集款1000人

魁師熱

ご清聴ありがとうございました

